

RAPPORT D'ACTIVITES 2015



Comité Syndical du 17 février 2016



THEMES ABORDES

1. Les actions de prévention des inondations
2. Les actions de gestion de la ressource en eau et des milieux aquatiques
3. Les actions de sensibilisation et d'information
4. Les actions partenariales
5. Veille juridique
6. Le bilan financier et social

1. LES ACTIONS DE PREVENTIONS DES INONDATIONS



ANIMATION DU PAPI 2 (2015-2020)

- ◆ Validation du PAPI 2 par la CMI le 12 février 2015
- ◆ Signature protocolaire du PAPI 2 le 27 octobre 2015
- ◆ 1er COMITE DE PILOTAGE PAPI le 17 décembre 2015
- ◆ Organisation de 3 réunions du CD GEMAPI :
 - ☞ le 7 avril
 - ☞ le 2 juillet
 - ☞ le 5 octobre

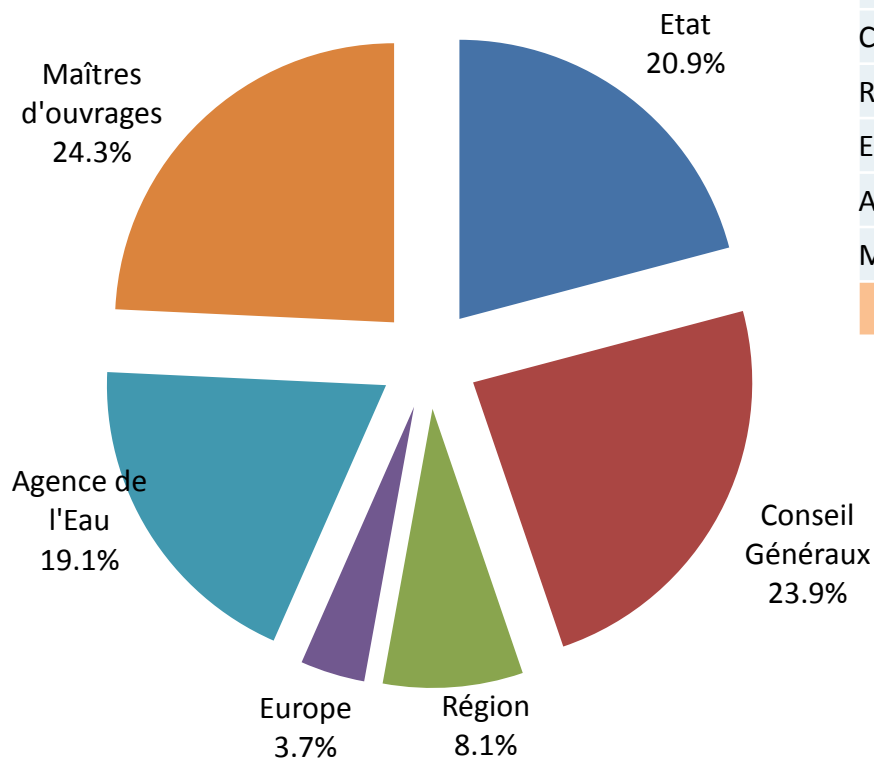
42 dossiers pour un montant de 3 647 006 €

- ◆ Etudes 60 % du montant
- ◆ Travaux 40 % du montant

Rappel : les dossiers sont préparés par les techniciens de rivières pour le compte des syndicats adhérents. Les dossiers sont présentés au Comité Départemental Gestion de l'eau, des Milieux Aquatiques et de la Prévention des Inondations (CD GEMAPI) par la direction du SMMAR.

PROGRAMMATION 2015

Bilan de la programmation 2015

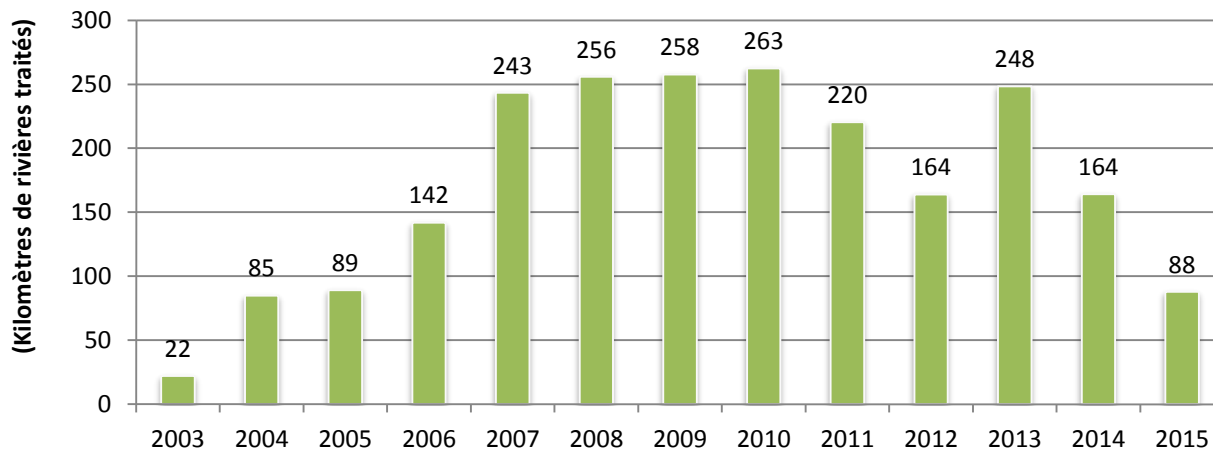


Bilan de la programmation 2015

Financiers	Nb	Montant	%
Etat	/	761 530 €	20,9%
Conseil Généraux	/	870 909 €	23,9%
Région	/	295 439 €	8,1%
Europe	/	136 300 €	3,7%
Agence de l'Eau	/	698 376 €	19,1%
Maîtres d'ouvrages	/	884 452 €	24,3%
Total	42	3 647 006 €	100%

LA RESTAURATION DES COURS D'EAU

Travaux de restauration des cours d'eau



E.P.C.I.	2015
Argent double	0
Balcons Aude	0
Berre	5
CAC	0
Cdc Hers-Ganguise	0
Cdc Pays Couiza	6,3
Corbières Maritimes	3,5
COT	20
Fresquel	0
HVA	43
Jourres et Lirou	0
Minervois	3
Orbieu	0
Piémont Alaric	0
SIVOM Vixième	0
SMDA	3
Verdouble	4
Total	88

ETAT D'AVANCEMENT DES PCS

Finalisation des PCS sur le secteur de la Haute Vallée de l'Aude, Bages et Castelnaud d'Aude

soit

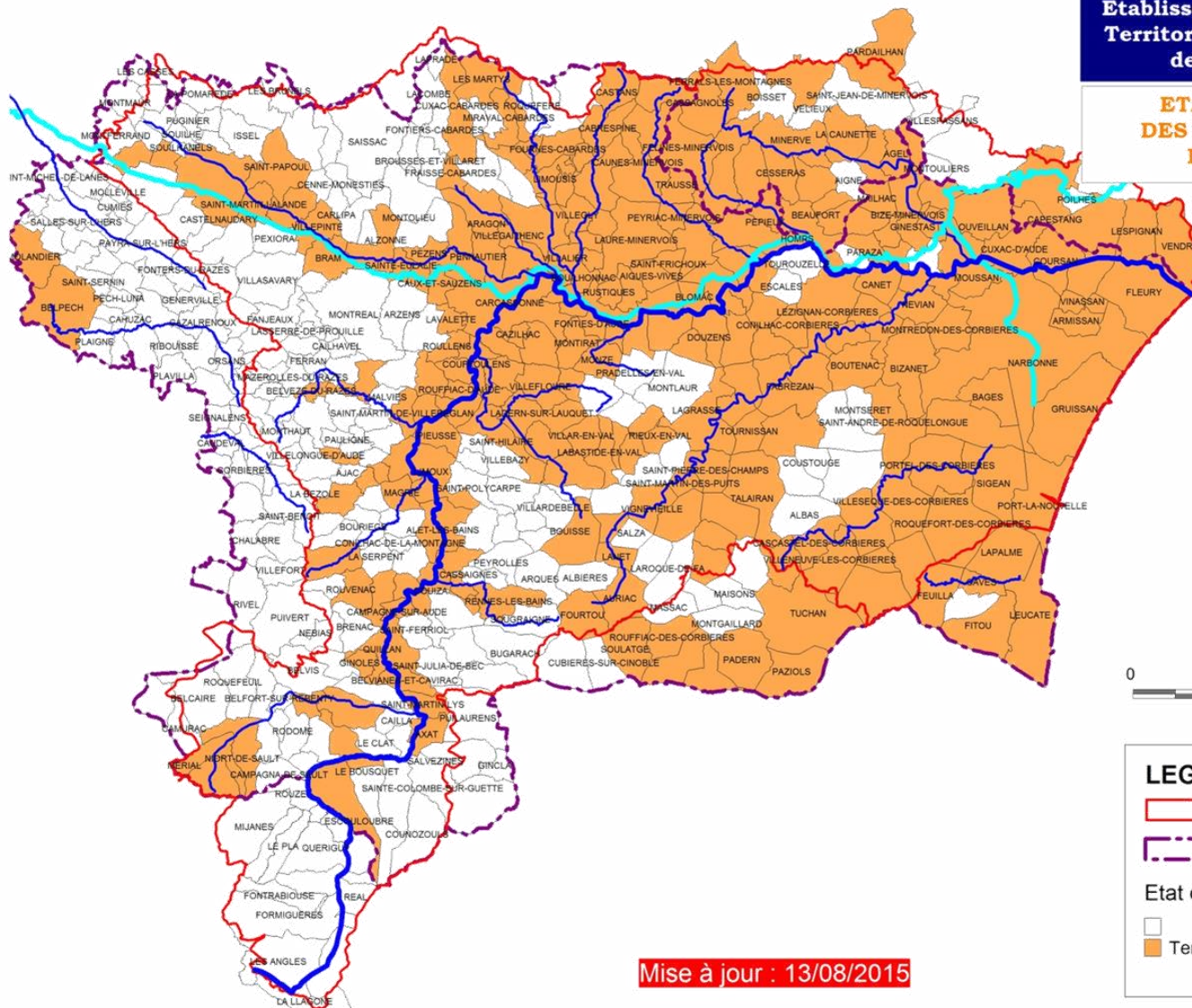
241 PCS existants réalisés avec l'appui du SMMAR

ETAT D'AVANCEMENT DES PCS

Etablissement Public
Territorial du Bassin
de l'Aude



**ETAT D'AVANCEMENT
DES PLANS COMMUNAUX
DE SAUVEGARDE**



0 10 20 Kilomètres

LEGENDE

Périmètre de l'EPTB Aude

Département de l'Aude

Etat d'avancement des PCS

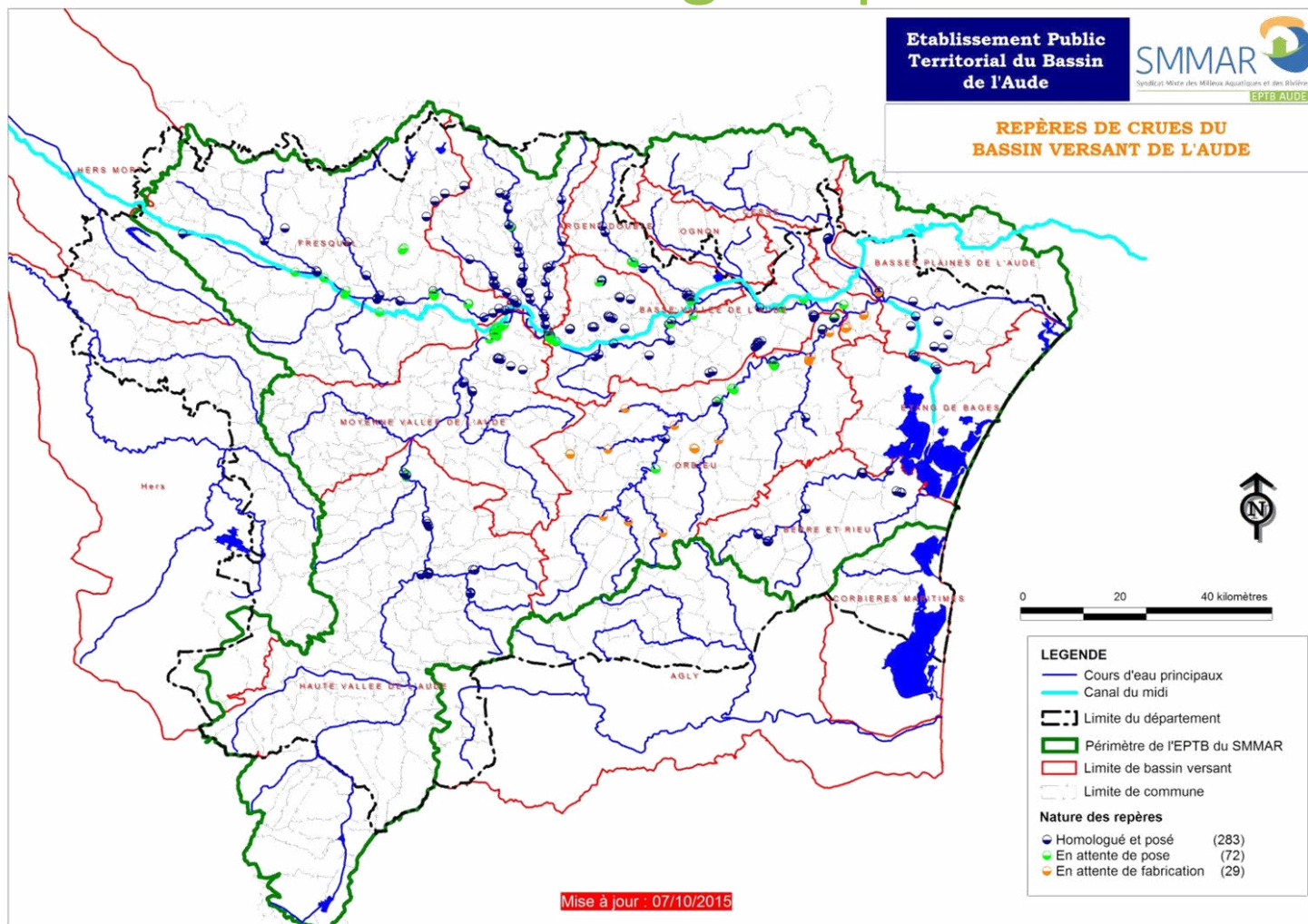
(239)

Terminé (241)

Mise à jour : 13/08/2015

REPERES DE CRUES - 2015

283 repères de crues homologués posés sur le bassin versant Aude et Berre



SYSTEME D'ALERTE PLUVIOMETRIQUE

BILAN 2015



predict

RESSOURCES Outils de Prévision Outils de Gestion

AVANT pendant APRÈS.

Collectivités
Aider votre collectivité à gérer le risque en disposant d'informations précises, claires et suffisamment anticipées pour vous permettre d'agir.

Entreprises
Protéger votre entreprise, organiser la continuité d'activité face aux risques climatiques.

Particuliers
Adopter les bonnes attitudes pour votre sauvegarde, celle de votre famille et de vos biens.

L'information qui fait prendre la bonne décision

Démonstration temps réel

wiki-predict



SYSTEME D'ALERTE PLUVIOMETRIQUE

PREDICT - Liste Evènements pluviométrique 2015 :

- ◆ **29/01/2015 au 02/02/2015** : Appels Astreinte SMMAR + CG11 + SDIS

Pluies dans la durée caractérisées par une succession d'averses mobiles précédant quelques précipitations neigeuses en raison d'un abaissement de la limite pluie/neige vers 700 m en fin d'épisode.

Cumuls modérés, peu impactant sur le département; Pas de risque hydrologique remarquable sur le fleuve Aude.

- ◆ **25-27/02/2015** : Appel Astreinte SMMAR

Pluies continues sur tout le massif pyrénéen durant 24h, concentrées essentiellement sur le centre et l'ouest de la chaîne.

Cumuls faibles à modérés liés à quelques passages pluvieux sur la partie amont du BV de l'Aude toutefois sans risque hydrologique conséquent.

- ◆ **16 au 17/03/2015** : Appel Astreinte SMMAR

Surveillance conseillée des cours d'eau en raison du redoux favorisant la fonte nivale.

Pas de risque hydrologique notable sur le fleuve et ses affluents.

♦ **16 au 19/04/2015** : Appels Astreinte SMMAR + CG11 + SDIS

Orages mobiles localement forts et grêligène sur la Haute Vallée de l'Aude, les risques associés restent cependant très localisés.

Avertissement de l'apparition d'une 2nd séquence pluvieuse entre samedi soir et dimanche pouvant engendrer des phénomènes de ruissellement sous les plus forts cumuls le secteur aux alentours de Limoux semble un peu plus exposé.

♦ **05 au 09/06/2015** : Appels Astreinte SMMAR + CG11 + SDIS : plusieurs échanges.

Point sur situation : orages en développement sur les reliefs des Pyrénées et les cantons de la Haute Vallée de l'Aude le 07/06 ainsi que les 8 et 9 juin, jusqu'en plaine cette fois. Situation hydrométéorologique à surveiller car évolution potentiellement rapide.

Le 07, les bassins versants de certains affluents de l'Ariège perçoivent près de 50 mm de précipitations (Hers, Ganguise) en raison d'un orage peu mobile bloqué sur le secteur. Les pluies s'arrêtent cependant sur le secteur en début de nuit ; cours d'eau à surveiller mais risque de débordements très limité.

Entre le 08 et le 09, il tombe très localement près de 80 mm en 18h à Capestang et Coursan (cumul total post-épisode). Ailleurs, quelques passages orageux sont à signaler, mais les cumuls restent faibles (de l'ordre de 10 à 15 mm), pas de risque avéré pour les chantiers ni de débordements dommageables de cours d'eau.

♦ **10 au 14/06/2015 - Vigilance Orange « Orages »** : Appels Astreinte SMMAR + CG11 + SDIS : nombreux échanges avec l'astreinte.

Evènement le plus marquant en terme de conséquences pour le SMMAR sur l'année 2015.

L'évènement a été rythmé par plusieurs épisodes orageux successifs, de nombreux orages très actifs ayant éclaté sur la majeure partie du territoire entre le 10 et le 14 juin associés à de fortes pluies, de la grêle, du vent violent et une activité foudre très importante.

La journée du 12 juin a été marquée par un large système orageux qui a provoqué des pluies très intenses autour de la Méditerranée, du Nord des Pyrénées-Orientales à la Côte d'Azur provoquant des inondations importantes dans plusieurs centres urbains dont l'agglomération de Narbonne. Ces précipitations ont été localisées et peu mobiles voire stationnaires sur certains secteurs, entraînant des cumuls pluviométriques très importants et par conséquent des inondations par ruissellement et par débordements de petits cours d'eau.

Les points avec l'astreinte ont concerné l'évolution des orages en cours sur le Massif des Corbières le 10 juin, puis le 12 juin en raison du décalage du système qui épargne l'Aude seulement dans un 1er temps avant d'entraîner des orages au nord du département, avec des cumuls parfois significatifs notamment sur les reliefs (axe Corbières-Montagne Noire). Le Département est informé des risques potentiels sur le Minervois et le Lézignanais, tandis que le SMMAR doit renforcer sa surveillance sur les cours d'eau du secteur, plus particulièrement la Cesse, l'Argent-Double et l'Oignon. Plus à l'Est, sur le littoral, une cellule virulente bloquée au Barcarès se décale progressivement sur Narbonne nécessitant l'activation du PCS de la commune, en raison de la persistance de fortes intensités

pluvieuses sous la cellule induisant des problématiques de ruissellement ainsi que des fermetures de routes. 1ère réactions hydrologiques marquantes de cours d'eau sont à signaler, et notamment de la Jourre qui doit être surveillée de près. Réalimentation d'une cellule sur La Palme et trains bloqués sur les voies à Leucate, inondations signalées à Bages.

La situation est surtout compliquée sur le littoral audois avec des lames d'eau totales comprises entre 100 et 150 mm en Gruissan et Leucate (jusqu'à 160 à Narbonne). On relève par ailleurs, à l'intérieur des terres, 60 à 80 mm sur une ligne Argens-Minervois/Lézignan-Corbières.

Entre le 12 et le 13, l'ensemble du système se décale vers l'Hérault, dès lors amélioration sur tout le département.

♦ **24/07/2015** : Appels Astreinte SMMAR et SDIS

Point météorologique et suivi de systèmes orageux se renforçant progressivement dans la journée de vendredi sur l'ouest du département, avec un déplacement vers le nord-est.

♦ **31/07/2015** : Appel Astreinte SMMAR + CG11 + SDIS

Apparition d'averses orageuses en soirée et début de nuit sur le Golfe du Lion ainsi que la Haute Vallée de l'Aude; décalage en soirée d'une perturbation pluvio-orageuse mise en place sur les secteurs pyrénéens, entraînant ponctuellement des phénomènes de ruissellement localisés dans les zones les plus urbanisées (notamment sur le secteur de Leucate).

◆ **11 au 13/08/2015** : Appel Astreinte SMMAR + SDIS

Points de situation avec M. SANS et le SDIS de l'Aude sur les orages en cours et à venir : le 13 août, des systèmes orageux linéaires localement violents concernent Le Languedoc dès la mi-journée, accompagnés de grêle, de rafales de vent soutenues et de fortes pluies.

Inondations par ruissellement sur le secteur de Leucate ; Post-épisode, on relève localement près de 80 mm sur le secteur de Cucugnan en 36h.

◆ **31/08 au 01/09/2015** : Appels Astreinte SMMAR + SDIS / Vigilance Orange « Orages »

Le SMMAR est informé d'un risque d'orages potentiellement violents en soirée et début de nuit prochaine sur le département, malgré leur mobilité. 1er impacts sur le Sud des Corbières, le SDIS est alors informé de l'arrivée des orages sur l'Aude. Une ligne orageuse se déplaçant rapidement vers l'est est signalée au nord du département, touchant Castelnaudary, Carcassonne puis le secteur de la Montagne Noire qui semble le plus exposé. Insistance avec l'astreinte SMMAR sur le potentiel éolien marqué, notamment sur le Lauragais, confirmé par le CD de l'Aude.

La perturbation laisse entre 20 et 30 mm sur le Carcassonnais, le Narbonnais et le Biterrois.

♦ **12 au 14/09/2015**: Appel Astreinte SMMAR + SDIS

Mise en place d'un épisode Méditerranéen avec des pluies essentiellement orographiques entre les Hauts-Cantons de l'Hérault et les Cévennes Gardoises.

Plusieurs échanges pour un point météo avec l'astreinte SMMAR et le SDIS de l'Aude en raison de la dégradation qui pourrait toucher les Corbières et le Biterrois avec de fortes intensités pluviométriques -susceptibles notamment de créer des problématiques de ruissellement-, liées à un blocage prévu sur le secteur.

Sauf aux alentours de Lézignan-Corbières où les cumuls atteignent 60 à 70 mm (loc. 80 mm), le département est finalement épargné par la perturbation.

♦ **02 au 04/11/2015** - Vigilance Orange « Pluie-Inondation » + Vigilance Jaune « Vagues-Submersion » : Appels Astreinte SMMAR + SDIS

L'Aude est en marge d'un système très actif localisé sur le montpelliérain le 04/11. Toutefois le SDIS 11 et le SMMAR sont mis au courant de cet épisode pluvio-orageux intense, accompagné de forts coups de vents et d'un risque de submersion marqué sur le littoral héraultais et audois.

On relève post-épisode un cumul 24h avec des valeurs entre 40 et 60 mm sur le biterrois et le narbonnais, localement plus (jusqu'à 80 mm sur un axe Bizanet-Tuchan).

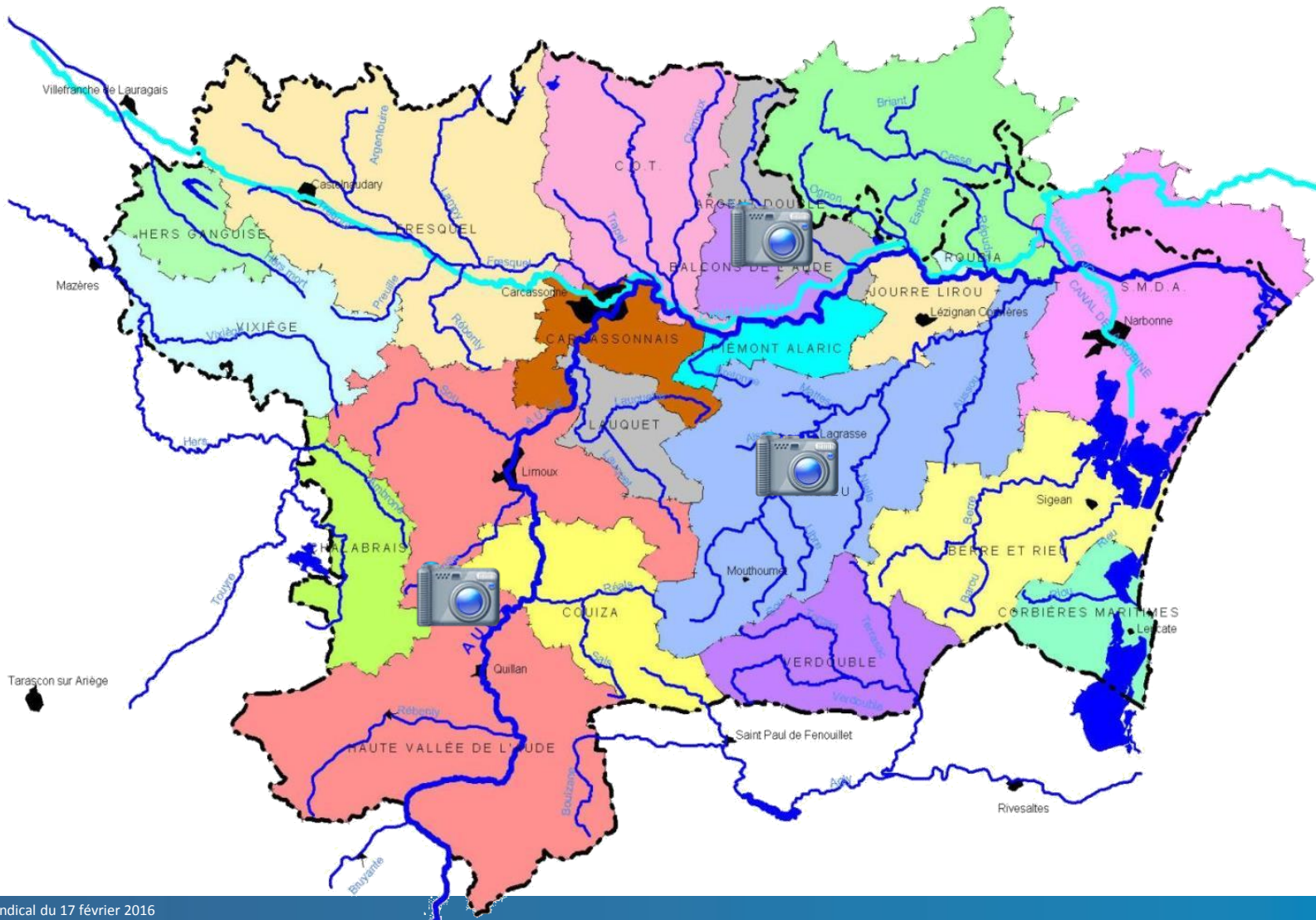
SYSTEME D'ALERTE PLUVIOMETRIQUE

Rôle du SMMAR :

- ◆ Points hebdomadaires systématiques effectués avec chaque technicien d'astreinte le mardi et/ou le vendredi pour le suivi au cours des week-ends
- ◆ Astreinte précieuse pour optimiser la gestion des routes départementales

EXEMPLES DE CHANTIERS REALISES EN 2015

Rappel : Ces travaux sont réalisés par les structures de bassin avec l'assistance du personnel du SMMAR



RESTAURATION RIPISYLVE TR.5 – SMAH HVA

AVANT



APRES



TRAVAUX RESTAURATION DE ZONE HUMIDE SUR LE BOUSQUET – SMAH HVA

AVANT



APRES



PENDANT LES TRAVAUX

LANCEMENT DU PLAN DE GESTION SUR LA ZONE HUMIDE DU PLATEAU AGRICOLE DE BELVIS – SMAH HVA

- 1ère phase (état des lieux-diagnostic) rendue mi-octobre
- Levés topographiques réalisés en septembre et analyses cartographiques en cours
- Diagnostic socio-économique de la Chambre d'Agriculture en cours
- Pose de 2 piézomètres et 1 station limnimétrique en septembre
- Comité de Pilotage fin novembre 2015 : présentation des 1^{er} résultats



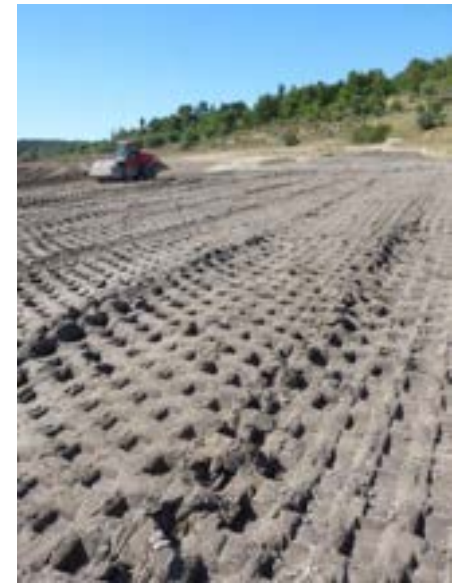
APPLICATION DE LA CONVENTION TRAVAUX EN REGIE AVEC LA COMMUNAUTÉ DE COMMUNE DU PAYS DE COUIZA

- Restauration de la ripisylve du Lauquet suite aux crues de Novembre 2014;
- Travaux de restauration de la zone humide du Bousquet;
- Désembâclement sur de nombreux secteurs : le Rebenty entre Niort de Sault et Mazuby / l'Aude à Gesse et Quillan / Le Sou à Cambieure
- Traversée de Brugairolles









BASSIN ÉCRÊTEUR DE CRUES DE LA FONTINTRUZE À FABREZAN – SIAH ORBIEU



TRAVAUX BASSIN DE BADENS - SMBA

AVANT



terrassément

TRAVAUX BASSIN DE BADENS - SMBA

PENDANT LES TRAVAUX



Support pour puits



Après pose puits



Cage à embâcles

TRAVAUX BASSIN DE BADENS - SMBA

APRES



AMÉNAGEMENTS PISCICOLES À CAUNES-MINERVOIS – SIAHBAD

AVANT



APRES



APPLICATION DE L'ARTICLE 14 DU CODE DES MARCHÉS PUBLICS DU 01/01/2012 AU 31/12/2015

Depuis le début du dispositif en 2012 :

- nb d'heures prévues: 9 775
- nb d'heures réalisées: 18 603

En 2015 :

- 4 305 heures prévues et 3 030 heures réalisées
- 2 contrats de travail temporaire en insertion
- 2 CDD en insertion
- 2 contrats d'apprentissage
- 1 contrat de professionnalisation

2. LES ACTIONS DE GESTION DE LA RESSOURCE EN EAU ET DES MILIEUX AQUATIQUES



Instance concertation Aude Médiane 15-12-15



- ◆ **Juillet 2015 : transmission d'une 1ère version du SAGE (hors partie règlement)**
- ◆ Septembre – Décembre : recueil des avis et révision du document, travail sur l'évaluation économique des mesures du SAGE, poursuite de la concertation sur les aspects quantitatifs et pré-validation de la rédaction des mesures liées à la gestion quantitative
- ◆ Participation de l'animateur à la révision du SCOT du Lauragais, à l'élaboration des SAGE limitrophes présents sur Adour-Garonne
- ◆ Travail en étroite collaboration avec les représentants du monde agricole ; zones tampons, bassin versant du Tréboul, etc...
- ◆ Animation et suivi de certaines actions du Syndicat du Fresquel ; continuité écologique, digues, Tréboul, etc...
- ◆ Participation de l'animateur à toutes les actions transversales du bassin et Coordination des techniciens de rivières

- ◆ Préparation et animation de :
 - 4 Comité Technique pour l'Elaboration du PAGD (Plan d'Aménagement et de Gestion Durable)
 - 1 CLE le 26 juin
- ◆ **Fév. 2015 : Présentation de la stratégie du SAGE en comité d'agrément**
- ◆ **Juin 2015 : Validation par la CLE de la stratégie du SAGE**
- ◆ Suivi de l'évaluation environnementale en cours
- ◆ Animation du groupe "Zone Humide" Aude amont et suivi des opérations
- ◆ Participation de l'animateur à toutes les actions transversales du bassin
- ◆ Coordination des techniciens en HVA

ANIMATION DU SAGE BVA



- ◆ Préparation et animation de :
 - 8 Comités techniques et comités de rédaction
 - 2 Bureau de CLE et 2 réunions de CLE
 - Commissions de travail
- ◆ Participation aux diverses études (zoom BVA, Zones Humides, Flux...)
- ◆ **Finalisation du Projet de SAGE (PAGD et Règlement)**
voté par la CLE le 03 décembre 2015
- ◆ **Lancement de la phase de consultation officielle de 4 mois**

ANIMATION DE L'INSTANCE DE CONCERTATION AUDE MEDIANE

- ◆ 15 décembre 2015 :

Organisation d'une réunion plénière à Lézignan-Corbières, directement en lien avec le PGRE, sur le thème de l'intérêt des maillages des réseaux de distribution d'eau brute et d'eau potable sur le périmètre du Minervois-Lézignanais-Orbieu aval

- ◆ Participation aux actions engagées par l'Union des ASA (Contrat de Canal Luc/Orbieu ; fusion des ASA Puichéric-Castelnau-La Redorte ; optimisation de la gestion de l'ASE de Marseillette...)

ELABORATION DU PGRE

(PLAN DE GESTION DES RESSOURCES EN EAU)

2 RÉUNIONS DU CTIS PGRE

- VALIDATION D'UNE 1^{ER} LISTE D' ACTIONS
- VALIDATION DU PRINCIPE D'UNE COMPENSATION DE TOUS LES USAGES PRÉSENTS SUR LE BASSIN VERSANT DE L'AUDE
 - INVENTAIRES DES RESSOURCES STOCKÉES MOBILISABLES
- RÉFLEXION SUR UNE CAISSE DE PÉRÉQUATION DES COMPENSATIONS AGRICOLES
- MOBILISATION DE STRUCTURES ANIMATRICES, RELAIS DES ACTIONS LOCALES
- APPEL À PROJETS ET CANDIDATURES POUR ACTIONS PGRE

POURSUITE DES RÉUNIONS DE CONCERTATION

MISE EN PLACE DES 1^{ER} ACTIONS DE RÉSORBPTION DU DÉFICIT

DES SYNERGIES REGROUPANT :



- LES COLLECTIVITÉS COMPÉTENTES CD11/FÉDÉRATION AEP/EPCI/ATD/SMMAR ET LES ACTEURS ET GESTIONNAIRES LOCAUX; MONDE AGRICOLE, EDF, EAUX VIVES, VNF, PNR, INSTITUTIONS, ETC...

- TOUTES LES THÉMATIQUES; AEP, IRRIGATION, NAVIGATION, EAUX VIVES, HYDROÉLECTRICITÉ, ETC..

PLANS PLURIANNUELS DE GESTION DE BASSINS VERSANTS (PPGBV)

JUIN 2015 :

- ◆ SIGNATURE DU PPGBV AUDE CENTRALE
- ◆ SIGNATURE DU PPGBV AUDE AMONT

- ◆ Animation PAPI 2
- ◆ Démarrage de l'étude Gouvernance / GEMAPI (cf. fiche spécifique)
- ◆ Démarrage de l'étude « inventaire des Zones Humides tr.4 – secteur COT-CAC-Sou et Lauquet » (juin 2015)
- ◆ Lancement du marché « SLGRI »
- ◆ Poursuite du « Zoom volumes prélevables BVA »
- ◆ Poursuite de l'étude « Rédaction des 3 SAGE »
- ◆ Poursuite de l'étude « Evaluation Environnementale SAGE Fresquel et HVA »

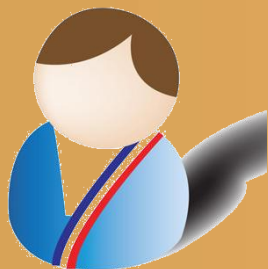
- ◆ Poursuite des actions de sensibilisation (cf. fiche spécifique)
- ◆ Contribution à la démarche de continuité écologique
- ◆ Animation du groupe de travail « Transit sédimentaire HVA »
- ◆ Participations aux démarches NATURA 2000
- ◆ Suivi du soutien d'étiage du Fresquel
- ◆ Fin de l'étude « inventaire des zones humides sur le bassin du Fresquel » (déc. 2015)
- ◆ Fin de l'étude « Actualisation et mise en forme du SAGE BVA »

LA REFORME GEMAPI SUR LE BASSIN VERSANT AUDE

- ◆ Réalisation d'une étude sur la mise en place d'un Schéma d'Organisation des Compétences Locales de l'Eau (SOCLE) ayant pour objet de mettre en place la GEMAPI
- ◆ Lancement du marché avec CALIA Conseil et Maître MARC le 02/02/15 (volet financier et juridique)
- ◆ Multiples réunions de concertation ; le volet GEMAPI est inscrit dans le Schéma Départemental de Coopération Intercommunale (SCDI) avec le phasage suivant :
 - ☞ 1^{er} Janv. 2017 : regroupement des 17 syndicats existants en 5 EPAGE (1 statue-quo / 3 fusions / 1 extension de périmètre)
 - ☞ 1^{er} Janv. 2018 : les EPCIFP et les agglomérations ont de par la loi la compétence GEMAPI et la transfèrent aux 5 EPAGE, syndicats mixtes fermés, qui adhèrent au SMMAR EPTB-syndicat mixte ouvert
- ◆ La CDCI du 11 mars 2016 devrait valider cette organisation

3. LES ACTIONS DE COMMUNICATION, SENSIBILISATION ET EDUCATION A L'EAU





SENSIBILISATION DES ELUS



Chemise
PAPI 2

Nouvelle formule pour le
bulletin d'information
CONFLUENCES



SIGNATURE DU PAPI 2

mardi 27 octobre 2015

Syndicats de bassin,
Etat, Région
Languedoc-Roussillon-
Midi-Pyrénées,
Département de l'Aude
et le SMMAR,
2015-2020 : 50M€



Un système d'alerte au service des élus

mardi 27 octobre 2015 :

signature partenariat SMMAR/Cii Télécom

pour aider les maires à
alerter leur population en
cas de danger



AGENDA DES MAIRES

Parution d'une page dédiée au SMMAR, ses missions, ses équipes



SMMAR
Syndicat Mixte des Milieux Aquatiques et des Rivières regroupant 16 syndicats de bassins

Un Établissement Public Territorial de Bassin au service des territoires

Créé sous l'impulsion du Département de l'Aude, le Syndicat Mixte des Milieux Aquatiques et des Rivières regroupe **16 syndicats de bassins**, couvrant la totalité des **436 communes auberoises** et **une trentaine de communes de départements voisins** (Pérault, Pyrénées Orientales, Ariège). Homologue l'Établissement Public Territorial de Bassin (EPTB) en 2006, le SMMAR est chargé de mettre en œuvre sur l'ensemble des bassins versants, une politique visant à coordonner la prévention des inondations, et contribuer à une gestion équilibrée et durable de la ressource en eau et des milieux aquatiques. Il se lance aujourd'hui dans une **nouvelle dynamique**, celle du **Plan d'Actions de Prévention des Inondations (PAI)** entrepris pour la période 2015-2020. Ce nouveau plan - le PAI-2 - généralise les actions déjà réalisées sur l'ensemble du bassin versant de l'Aude et renforce leur efficacité en intégrant de nouvelles priorités comme la prise en compte du risque inondation dans l'urbanisme et la réduction de la vulnérabilité des personnes et des biens.

Les actions du SMMAR :

- Restaurer et préserver les cours d'eau et les zones humides
- Prévenir les risques naturels en favorisant au maximum l'usage à l'éclaircie
- Assurer les Schémas d'Aménagement et de Gestion de l'Eau (SAGE)
- Sensibiliser la population sur l'information et entretenir la mémoire du risque
- Aider les communes à réaliser et actualiser leur plan de sauvegarde (PCS)
- Assurer la coordination inter-SAGE
- Contribuer à la gestion quantitative de la ressource en eau par l'application et l'évaluation du PGRI (Plan de Gestion de la Ressource en Eau)

LES BIRS DU SMMAR

4 vice-présidents

M. Jean-Claude MONTAUD, Président du Syndicat intercommunal d'aménagement hydraulique de la Bère et du Rieu
M. Jean-Pierre MADONNAC, Président du Syndicat intercommunal d'aménagement hydraulique du Bassin de l'Orbiou
Mme Magali VERONESI, Présidente du Syndicat Mixte du Delta de l'Aude
M. Pierre GARDIES, Président du Syndicat Mixte Aménagement Hydraulique de la Haute Vallée de l'Aude



Pierre-Henri ELIAS
Président

L'équipe du SMMAR au service des syndicats et des communes

Les techniciens de rivière

- Quatre (KANSO)** : Tél. 04 68 49 49 13
- Yves BRILLY** : Tél. 04 68 49 49 13
- Arnaud ARAZO** : Tél. 04 68 49 49 13

La Direction du SMMAR

- Jacques CHABAUD** : Directeur, Tél. 04 68 11 04 36
- Muriel Julie CARROUC** : Chef de service, Tél. 04 68 11 01 00
- Méline METTEU-SUBIS** : Responsable du Site Public, Tél. 04 68 11 04 36
- Martine JEAN** : Responsable Communication, Tél. 04 68 11 04 36

Les services de l'Équipement

- Sylvie LAFONT** : Tél. 04 68 11 01 00
- Carole PELFORT** : Tél. 04 68 11 01 00



MURRAY DUPUIS : Tél. 04 68 49 49 43

MURRAY POULLAT : Tél. 04 68 49 49 43

Robert BARTHÉ : Tél. 04 68 11 01 00

Colombe MADARE : Tél. 04 68 11 01 00

Laurent TRAUOU : Tél. 04 68 11 01 00

Bastien GUYMER : Tél. 04 68 11 01 00

Rémy SAINT : Tél. 04 68 11 01 00

Gilles LORCHÉ : Tél. 04 68 11 01 00

Colombe MADARE : Tél. 04 68 11 01 00

Isabelle PERRE : Tél. 04 68 11 01 00

Laurent TRAUOU : Tél. 04 68 11 01 00

FORMATION DES ELUS/PCS

Elaboration d'un marché pour un programme de sensibilisation des élus

« Les PCS : des outils à mettre à jour pour assurer leur efficacité ! »

Mise en œuvre de l'opération :
à partir du printemps 2016





SENSIBILISATION DU GRAND PUBLIC



Inauguration de repères de crue - La Redorte

Divers articles de presse sur les travaux relatifs aux inondations

Des travaux de ripisylve sur les ruisseaux

Publié le 26/02/2015 à 03:51, Mis à jour le 26/02/2015 à 08:15

Grands chantiers



Denis Advèze, vice-président du Siahbad, avec les représentants des entreprises /Photo DDM

Le Siahbad (Syndicat intercommunal d'aménagement hydraulique des berges de l'Argent-Double) réalise actuellement sur la commune d'importants travaux de prévention face au risque inondation.

exemple

Article dans PERSPECTIVES

Contribution du SMMAR



n°236 - juillet/août

DOSSIER

UN ÉTÉ LES PIEDS DANS L'AUDE

Ressource en eau potable, poumon fertile, berceau pour nos champions, source d'énergie, de plaisir ou d'inspiration, l'Aude nous traverse et nous donne une part de notre identité. Cet été, Perspectives vous invite à découvrir au fil de l'Aude, celle qui prend sa source dans le massif du Corbié, au lac d'Aude à 2 815 m d'altitude. Mais sous ses airs tranquilles, le fleuve peut se révéler tout autre. Méfions-nous de l'Aude qui dort.

LETTRE D'ÉDITEUR

Durant les crises de 1996, le débit de l'Aude a été multiplié par trois. Alain Besson, Conseiller départemental (département), Président de la commission environnement et agriculture, nous emmène à bord d'un fleuve aux mille visages.

Alain Besson
Conseiller départemental (département), Président de la commission environnement et agriculture

Alain Besson est élu au conseil de présidence du conseil départemental de l'Aude (2011) / Le Syndicat départemental des communes riveraines de l'Aude (SDR) a été créé en 2002 par le Département de l'Aude suite à une délibération prise en 1996. Il est le premier département français à être le seul à avoir une commission départementale de l'Aude (CDA) à l'échelle de tout le département. Le SDR a été créé en 2002 par le Département de l'Aude suite à une délibération prise en 1996. Il est le premier département français à être le seul à avoir une commission départementale de l'Aude (CDA) à l'échelle de tout le département.

Alain Besson est élu au conseil de présidence du conseil départemental de l'Aude (2011) / Le Syndicat départemental des communes riveraines de l'Aude (SDR) a été créé en 2002 par le Département de l'Aude suite à une délibération prise en 1996. Il est le premier département français à être le seul à avoir une commission départementale de l'Aude (CDA) à l'échelle de tout le département.



EXPOSITION « MÉMOIRE DU RISQUE INONDATIONS »

Janvier - Février : Trèbes

Mars : collège Carcassonne + collège Quillan

Avril : collège Quillan

Mai : collège Rieux

Juin : collège Bram

Juillet : Orbieu-Jourre

Septembre - Octobre : lycée Narbonne

Novembre-Décembre : Peyriac-Minervois,

Caunes-Minervois, Lespinassière, Citou, Villeneuve, Laure-Minervois



Visites commentées et animées de l'exposition

avec les écoles, collèges, lycées

Collège André Chénier Carcassonne

Collège M.Bousquié – Quillan

Collège P et M Curie – Rieux

Collège Bram

Lycée Reverdy-Narbonne

Calendrette – Peyriac M

Ecole Peyriac M

Ecole-Caune M

Ecole Villeneuve M



400 élèves sensibilisés au risque inondation



SENSIBILISATION DES SCOLAIRES

Fête de la Nature 22 mai 2015
60 élèves maternelle - CP



Visite d'aménagements

La digue de l'Espinat-SIGEAN

Programme Pédagogique 2015-2016

500 enfants sensibilisés au risque inondation



Fort de la réussite des programmes pédagogiques précédents menés par le SMMAR

Programme pédagogique 2015-2016

Validé par les inspections académiques

CE1-CE2-CM1-CM2

- 9 écoles en HVA
- 3 écoles en Fresquel
- 3 écoles zone médiane
- 5 écoles en BVA

L'ensemble du bassin versant Aude

Thème des Inondations

5 interventions dans chaque classe,
d'une demi-journée chacune

- Animations en classe
- sorties de terrain,
- visites de sites
- rencontres avec des professionnels.

Agents SMMAR, Fédération Aude Claire, Etang d'Art

Animations ponctuelles

Dans les écoles, collèges et lycées



SUPPORTS DE COMMUNICATION



Nouveau logo du SMMAR
Et charte graphique
correspondante :



Plaquettes pour l'entretien des cours d'eau à destination des agriculteurs



Volet technique :
Affiche SMMAR



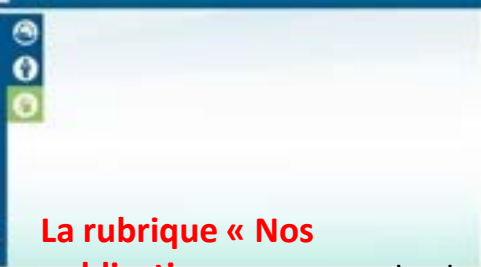
Volet
réglementaire:
Plaquette DDTM -
partenariat
SMMAR

Partenariat : SMMAR-DDTM-Syndicat des vigneron-Chambre d'Agriculture

SITE INTERNET SMMAR

- **A LA CHARNIÈRE DE LA GEMA ET DE LA PI**
- **UN ESPACE DÉDIÉ AU SMMAR ET SES SYNDICATS ADHÉRENTS**
- **UN MOYEN DE COMMUNICATION, SENSIBILISATION, VULGARISATION POUR TOUT PUBLIC**





La rubrique « Qui sommes-nous? » présente le SMMAR (présentation générale, structures adhérentes, partenaires organigramme, ...)

La rubrique « Nos compétences et missions » présente les différentes compétences et missions du SMMAR telles que la prévention des inondations, les PAPI, les SAGE, la gestion des milieux aquatiques...

La rubrique « Nos études et actions » présente les études et les actions menées par le SMMAR : PI, GEMA, sensibilisation, PGRE...

La rubrique « Nos publications » recense toutes les plaquettes, lettres d'information... du SMMAR sous format numérique téléchargeable.

La rubrique « Tout savoir sur l'eau » traite de l'eau en deux points. D'un côté, un coin culture à propos de l'eau est disponible pour les jeunes avec des jeux. D'un autre côté, les adultes disposent également d'un coin culture plus détaillé et pointu.

Informations animées mises-à-jour régulièrement: **possibilité d'activer une alerte inondation!**



Terras nec cursibus.
Hominum enim emullos et pullos et infantes et matres urant, ad quosque accedunt quod et hominibus aduerti nec et late resiliunt, mercede accepta hinc quodam et grande inuicium.



Raccourcis vers :
-carte SMMAR
-consignes inondation
-jeux des enfants



4 rubriques reprenant les thématiques du SMMAR:
-PI
-GEMA
-PGRE
-SAGE

Fil d'actualités

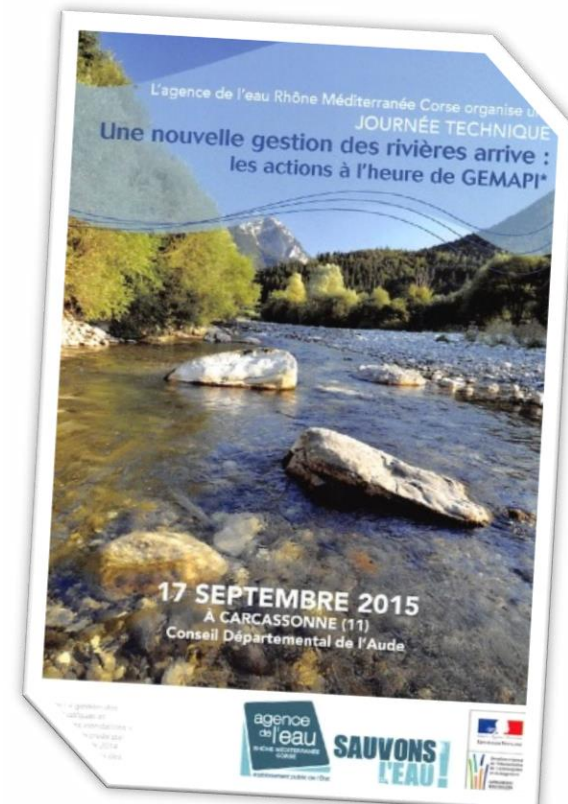


FUTURE rubrique intitulée « Syndicats de bassins versants », avec lien vers des micros-sites web dédiés

Références des différents articles de presse



4. LES ACTIONS PARTENARIALES



4. LES ACTIONS PARTENARIALES

- ◆ SDIS 11 : organisation d'exercices d'alerte, journée d'échange technique
- ◆ CEPRI
- ◆ AFEPTB
- ◆ Réseau PAPI
- ◆ Mission d'appui GEMAPI
- ◆ Pôle « Risque » Préfecture
- ◆ Convention Cadre avec l'Agence de l'Eau RMC
- ◆ Chambre d'Agriculture de l'Aude
- ◆ Union des ASA d'irrigation du fleuve Aude et de ses affluents
- ◆ Syndicat des Vignerons

4. LES ACTIONS PARTENARIALES

- ◆ CCI et Comité de Liaison Inter-Consulaire de l'Aude (CLIDA) : actions de réduction de vulnérabilité des entreprises
- ◆ Natura 2000 (Orbieu, HVA)
- ◆ EPF Languedoc-Roussillon : renouvellement de la convention cadre n°2
- ◆ Fédération de Pêche et de Protection des Milieux Aquatiques
- ◆ PNR « Pyrénées catalanes » & « Narbonnaise en Méditerranée » / Zones Humides,
- ◆ Hers-Girou

LES AVIS CONFORME DE L'EPTB SMMAR DONNÉS EN 2015

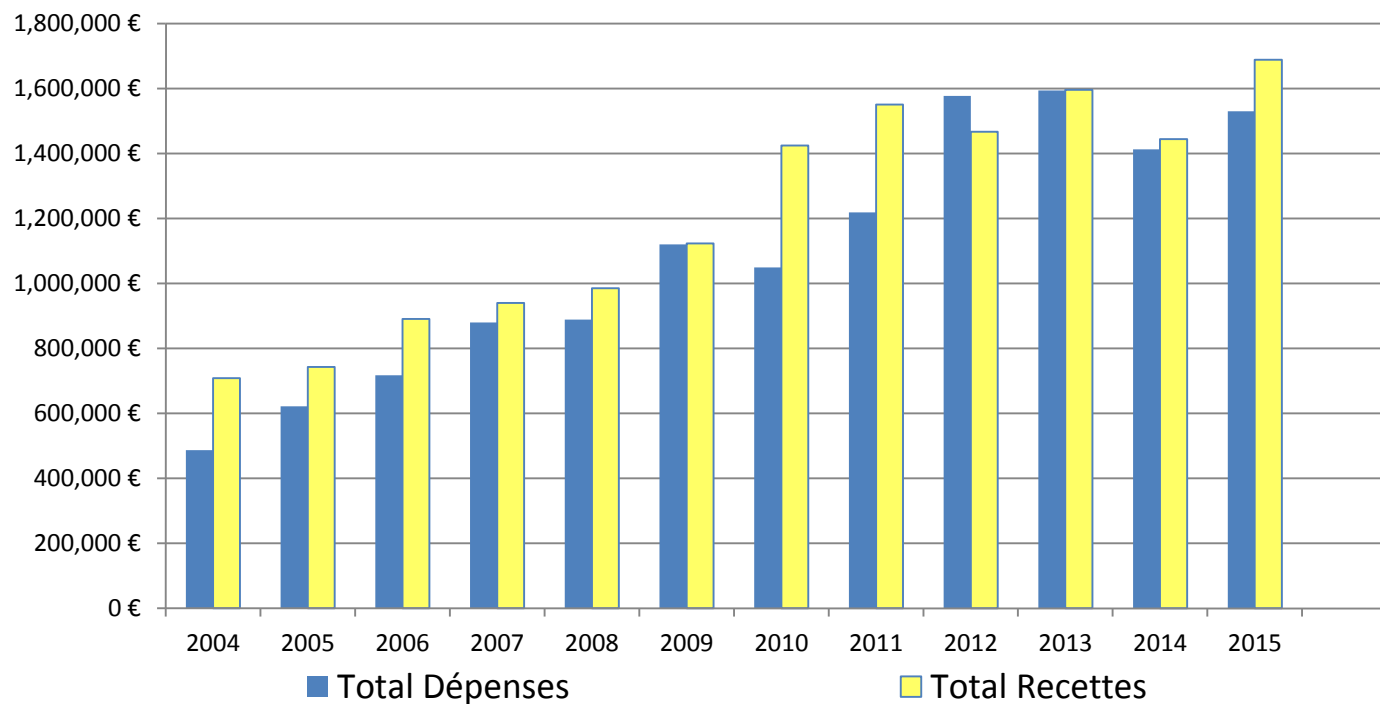
- ◆ Avis EPTB sur le dossier « reconstruction Lycée Andréossy à Castelnaudary »
- ◆ Avis EPTB sur le dossier « Projet SDAGE / Projet PDM »
- ◆ Avis EPTB sur le dossier « Projet SLGRI / Projet PAMM (Plan Action Milieux Marins) »
- ◆ Avis EPTB sur le dossier de la mairie de Lespignan « Révision générale du PLU »
- ◆ Avis EPTB sur le dossier « Création d'un pôle santé à Montredon Corbières »
- ◆ Avis EPTB sur le dossier « Contournement routier à Bram »

5. LA VEILLE JURIDIQUE

SUIVI DE LA RÉFORME GEMAPI (VOLET JURIDIQUE ET FINANCIER) AVEC LE BUREAU CALIA CONSEIL, MAITRE PHILIPPE MARC, LE CEPRI ET L'AFEPTB.

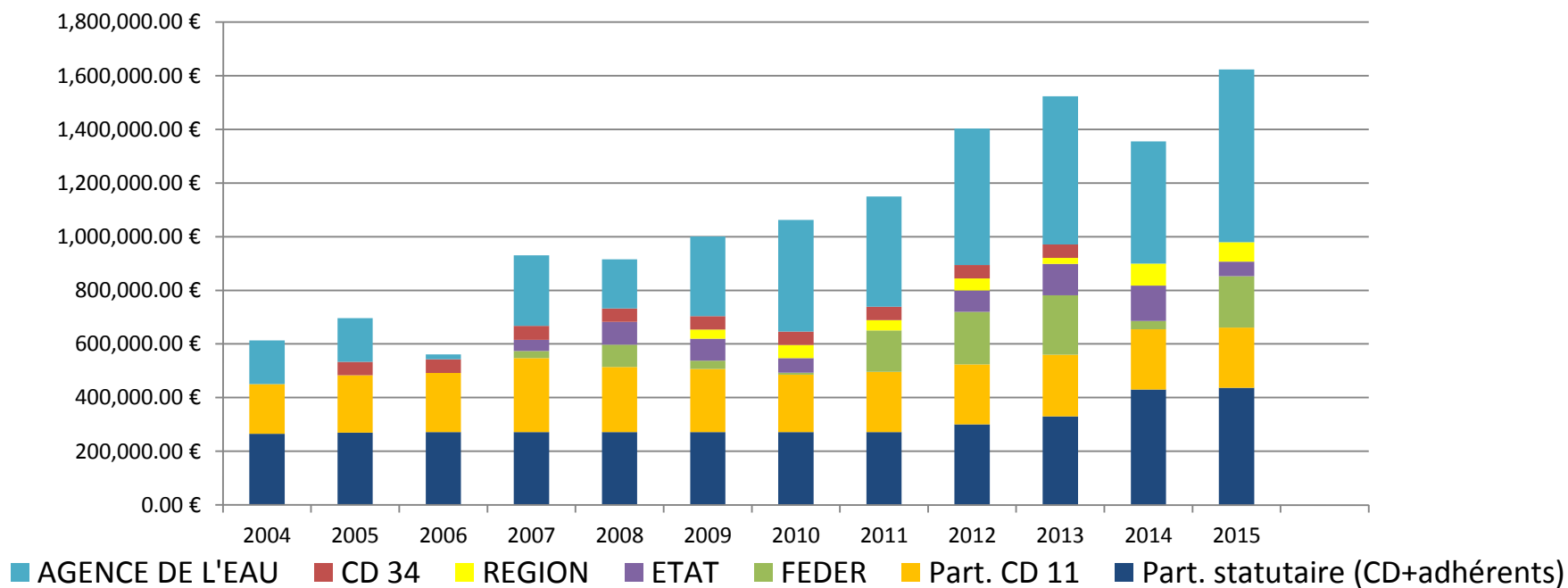
6. LE BILAN FINANCIER ET SOCIAL

Compte administratif du SMMAR



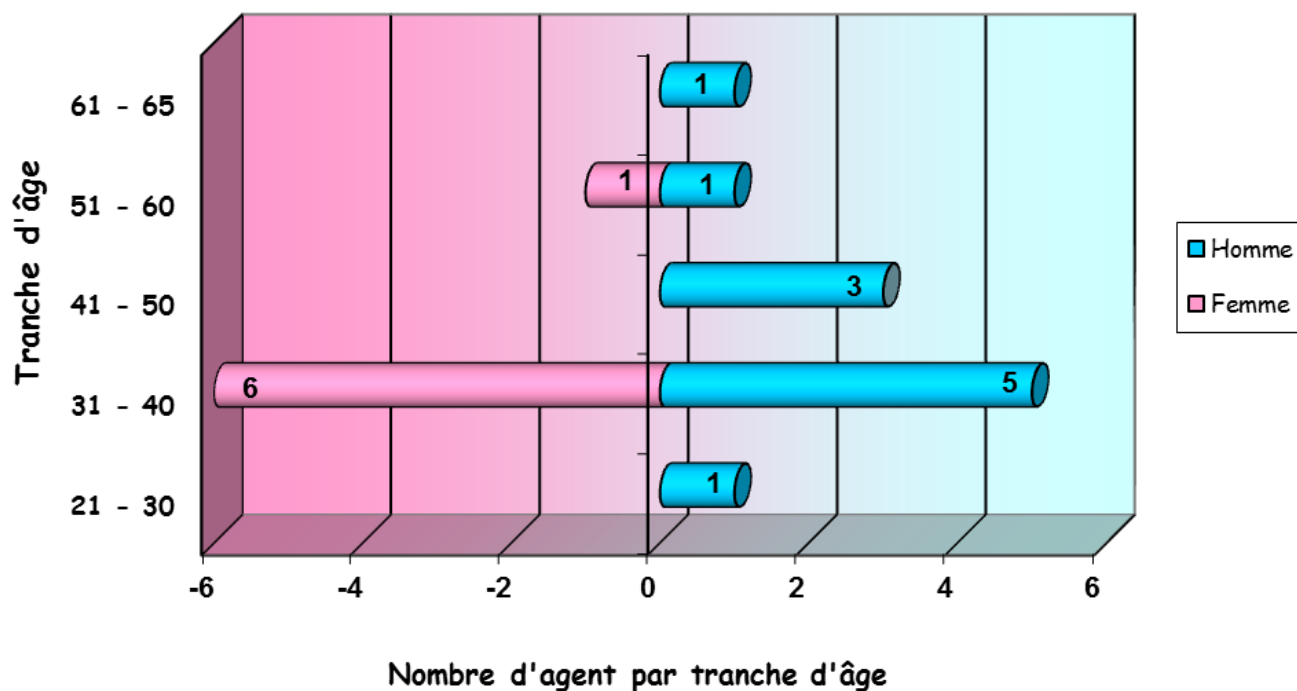
6. LE BILAN FINANCIER ET SOCIAL

Recettes de fonctionnement du SMMAR



6. LE BILAN FINANCIER ET SOCIAL

Pyramide des Ages des agents du SMMAR



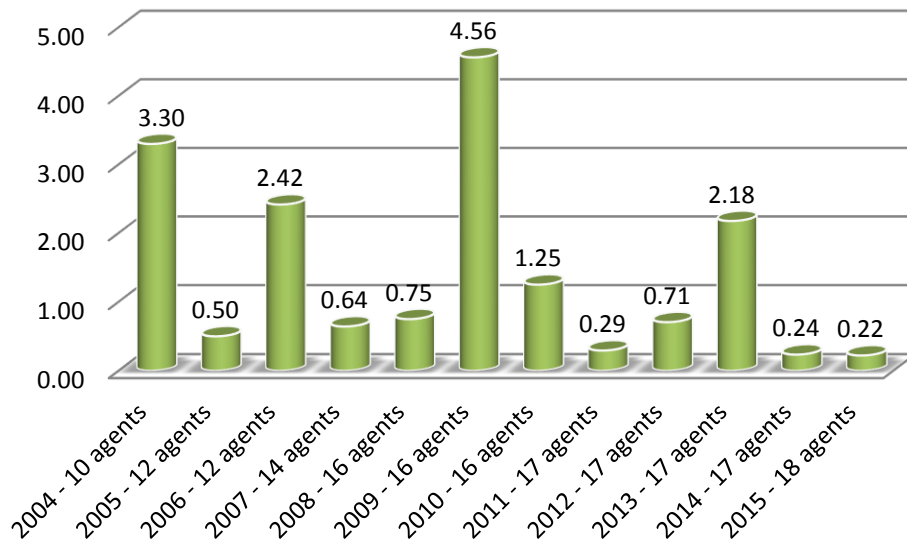
Moyenne d'âge homme
(11 agents) : 41.4 ans

Moyenne d'âge femme
(7 agents) : 38.9 ans

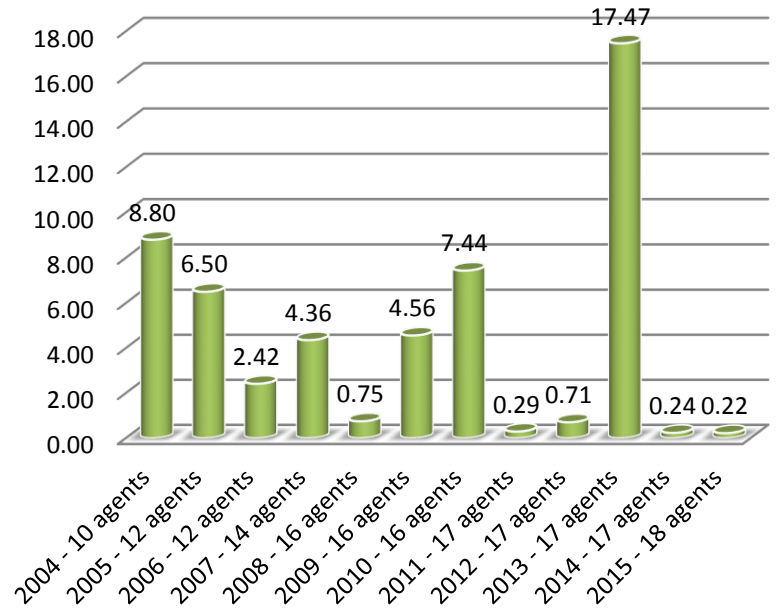
Moyenne d'âge globale :
(18 agents) : 40.1 ans

6. LE BILAN FINANCIER ET SOCIAL

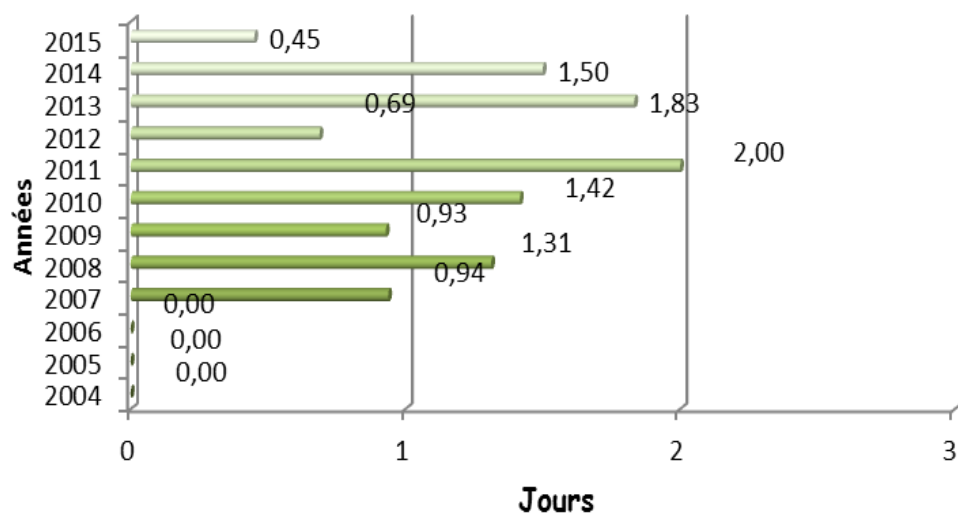
**Nombre moyen de jours d'absence pour
Maladie Ordinaire
des agents par an (hors cas particulier)**



**Nombre moyen de jours
d'absence pour Maladie
Ordinaire des agents par an**



6. LE BILAN FINANCIER ET SOCIAL



Nombre moyen de jour garde d'enfant/Enfant malade des agents par an

ANNEES	Nbre d'agent ayant des enfants de -18ans	Nbre total de jrs de Garde d'enfants	Nbre total de jrs Garde d'enfants /Enfants malades moy. par agents
2004	5	0	0,00
2005	6	0	0,00
2006	6	0	0,00
2007	8	7,5	0,94
2008	8	10,5	1,31
2009	7	6,5	0,93
2010	6	8,5	1,42
2011	7	14	2,00
2012	8	5,5	0,69
2013	9	16,5	1,83
2014	8	12	1,50
2015	10	4,5	0,45

GLOSSAIRE

ACB	Analyse Coût Bénéfice	FDPPMA	Fédération Départementale de Pêche et de Protection des Milieux Aquatiques
AAPPMA	Association Agréée de Pêche et de Protection des Milieux Aquatiques	GEMAPI	Loi " Gestion de l'Eau des Milieux Aquatiques et de la Prévention des Inondations"
ADAOA	Alliance pour le Développement de l'Ouest Audois	HVA	Haute Vallée de l'Aude
AEP	Alimentation en Eau Potable	LEGTA	Lycée d'Enseignement Général et Technologique Agricole
AFEPTB	Association Française des Etablissements Publics Territoriaux de Bassins	LEMA	Loi sur l'Eau et les Milieux Aquatiques
AG	Adour Garonne (Agence de l'Eau)	MAPAM	Loi de Modernisation de l'Action Publique Territoriale et d’Affirmation des Métropoles
ASA	Association Agricole	MO	Maitre Ouvrage
AVP	Avant Projet	ONEMA	Office National de l'Eau et des Milieux Aquatiques
AZI	Atlas Zones Inondables	PAPI	Plan d'Actions de Prévention des Inondations
BV	Bassin Versant	PAGD	plan d'Aménagement et de Gestion Durable
C.O.T	Clamoux-Orbiel-Trapel	PCS	Plan Communal de Sauvegarde
CAC	Communauté d'Agglomération du Carcassonnais	PGRE	Plan de Gestion de la Ressource en Eau
CCAG	Cahier des Clauses Administratives Générales	PHE	Plus Hautes Eaux
CCTP	Cahier des Clauses Techniques Particulières	PLU	Plan Local d'Urbanisme
CDC	Communauté de Communes	PNR	Parc Naturel Régional
CDPI	Comité Départemental de Prévention des Inondations	PPBGV	Plan Pluriannuel de Gestion du Bassin Versant
CEPRI	Centre Européen de Prévention des Inondations	PPRI	Programme Prévention Risque Inondations
CG	Conseil Général	PSR	Plan de Submersion Rapide
CMI	Commission Mixte Inondation	Région LR	Région Languedoc-Roussillon
CLE	Commission Locale Eau	RMC	Rhône-Méditerranée-Corse (Agence de l'Eau)
CP	Commission Permanente	SAGE	Schéma d'Aménagement de Gestion des Eaux
CTIS	Comité Technique Inter-SAGE	SCOT	Schéma de Cohérence Territoriale
DCE	Direction Cadre sur l'Eau	SDAGE	Schéma Directeur d'Aménagement et de Gestion des Eaux
DCI	Direction Cadre sur les Inondations	SDIS	Service Départemental d'Incendie et de Secours
DDTM	Direction Départementale des Territoires et de la Mer	SIAH	Syndicat Intercommunal d'Aménagement Hydraulique
DET	Direction des Etudes Techniques	SIAHBAD	Syndicat Intercommunal d'Aménagement Hydraulique du Bassin de l'Argent Double
DIG	Déclaration d'Intérêt Général	SIAHBO	Syndicat Intercommunal d'Aménagement Hydraulique du Bassin de l'Orbieu
DPF	Domaine Public Fluvial	SIG	Système d'Information Géographique
DREAL	Direction Régionale de l'Environnement, de l'Aménagement et du Logement		
DUP	Déclaration d'Utilité Publique	SIVOM	Syndicat Intercommunal à Vocation Multiple
EPAGE	Etablissement Public d'Aménagement et de la Gestion de l' Eau	SIVU	Syndicat Intercommunal à Vocation Unique
EPCI	Etablissement Public de Coopération Intercommunale	SLGRI	Stratégie Locale de la Gestion du Risque Inondation
EPCIFP	Etablissement Public de Coopération Intercommunale à Fiscalité Propre	SMAH HVA	Syndicat Mixte d'Aménagement Hydraulique de la Haute Vallée de l'Aude
EPF	Etablissement Public Foncier	SMBA	Syndicat Mixte des Balcons de l'Aude
EPTB	Etablissement Public Territorial de Bassin	SMDA	Syndicat Mixte du Delta de l'Aude
		SMMAR	Syndicat Mixte des Milieux Aquatiques et des Rivières

MERCI DE VOTRE ATTENTION

