



Rapport d'activités de l'année 2010





Thèmes abordés

1. Point sur la structuration
2. Les actions de prévention des inondations
3. Les actions milieux
4. Les actions de sensibilisation et d'information
5. Les actions partenariales
6. Bilan social



POINT STRUCTURATION

- ☛ Adhésion de la commune des Angles au SIAH Haute vallée.
- ☛ Participation à l'étude menée par la Région.



LES ACTIONS DE PREVENTION DES INONDATIONS

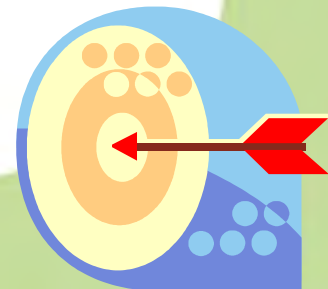


Rapport d'activités 2010



Les objectifs du dispositif de prévention des inondations du bassin de l'Aude

- ☛ Organiser et coordonner les maîtres d'ouvrages locaux
- ☛ Instaurer une solidarité financière au niveau des maîtres d'ouvrages
- ☛ Organiser la programmation des actions : mise en place du CDPI
- ☛ Garantir un financement public à 80 %
- ☛ Assurer un cadrage et un suivi des opérations :
 - Signature d'un PAPI en juillet 2006
 - Mise en place d'une base de données





Animation du PAPI

- ☛ Organisation de 4 réunions du CDPI
 - 16 février
 - 13 avril
 - 29 juin
 - 4 novembre
- ☛ Organisation d'un comité de pilotage PAPI le 28 avril





Commission de travail « digues » réunie le 8 avril.

- Etat d'avancement des arrêtés de classement.
- Nécessité d'une gestion collective (bv).
- Nécessité d'un cadre financier clair.
- Nécessité d'une formation spécifique.
- Clarification des responsabilités entre le propriétaire, le maire et l'Etat.





Opération solidarité VAR

(suite à la crue du 15 juin 2010)

- Nombreux contacts avec les services du CG et de la DDTM 83.
- Mission d'expertise réalisée sur place par 2 techniciens du SMMAR.
- Préparation d'un retour d'expérience sur l'organisation et la structuration.





Programmation 2010

- ☛ 17 dossiers + 58 PCS pour 19 367 521€
 - Etudes : 6 %
 - Travaux : 94 %

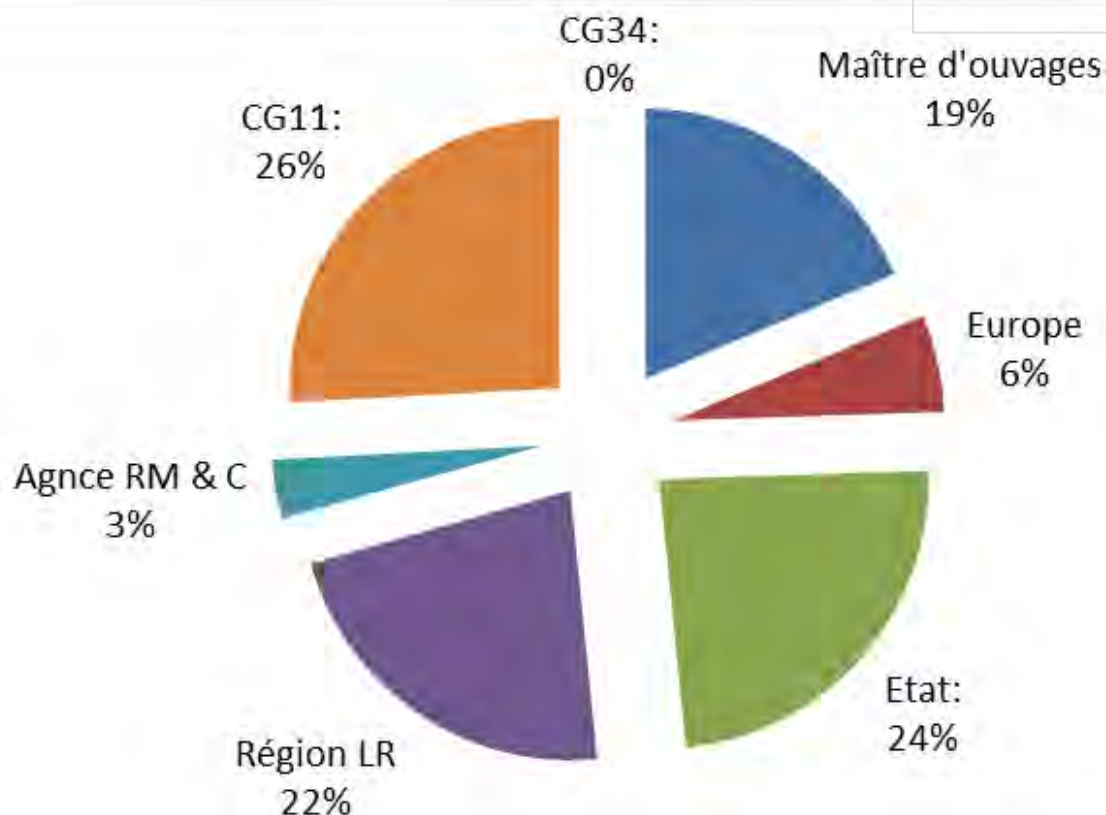
Rappel: les dossiers sont préparés par les techniciens de rivières pour le compte des syndicats adhérents. Les dossiers sont présentés au comité technique départemental par la direction du SMMAR.





Financement des dossiers programmés en 2010

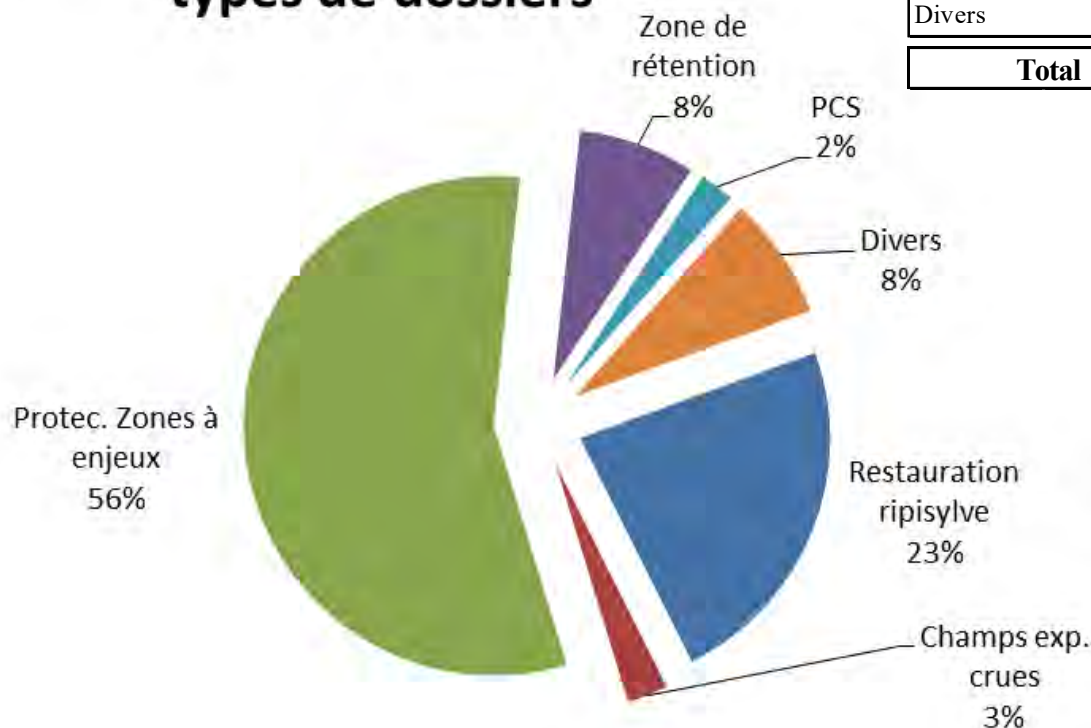
Maître d'ouvrages	3 616 600 €	18,67%
Europe	1 127 912 €	5,82%
Etat:	4 632 625 €	23,92%
Région LR	4 304 250 €	22,22%
Agnce d l'eau RM & C	683 909 €	3,53%
CG11:	5 002 225 €	25,83%
CG34:	0 €	0,00%
	19 367 521 €	100,00%





Programmation cumulée depuis la création du SMMAR

Montant des dossiers programmés par types de dossiers



<i>Prévention contre les inondations 2002-2010</i>			
TYPES DE DOSSIERS PROGRAMMES			
Type de dossiers	Nb	Montant	% / total
Restauration ripisylve	87	12 290 229 €	23,2%
Champs exp. crues	29	1 408 663 €	2,7%
Protec. Zones à enjeux	67	29 928 376 €	56,4%
Zone de rétention	24	4 012 005 €	7,6%
PCS	132	1 185 269 €	2,2%
Divers	39	4 216 593 €	7,9%
Total	378	53 041 135 €	100%

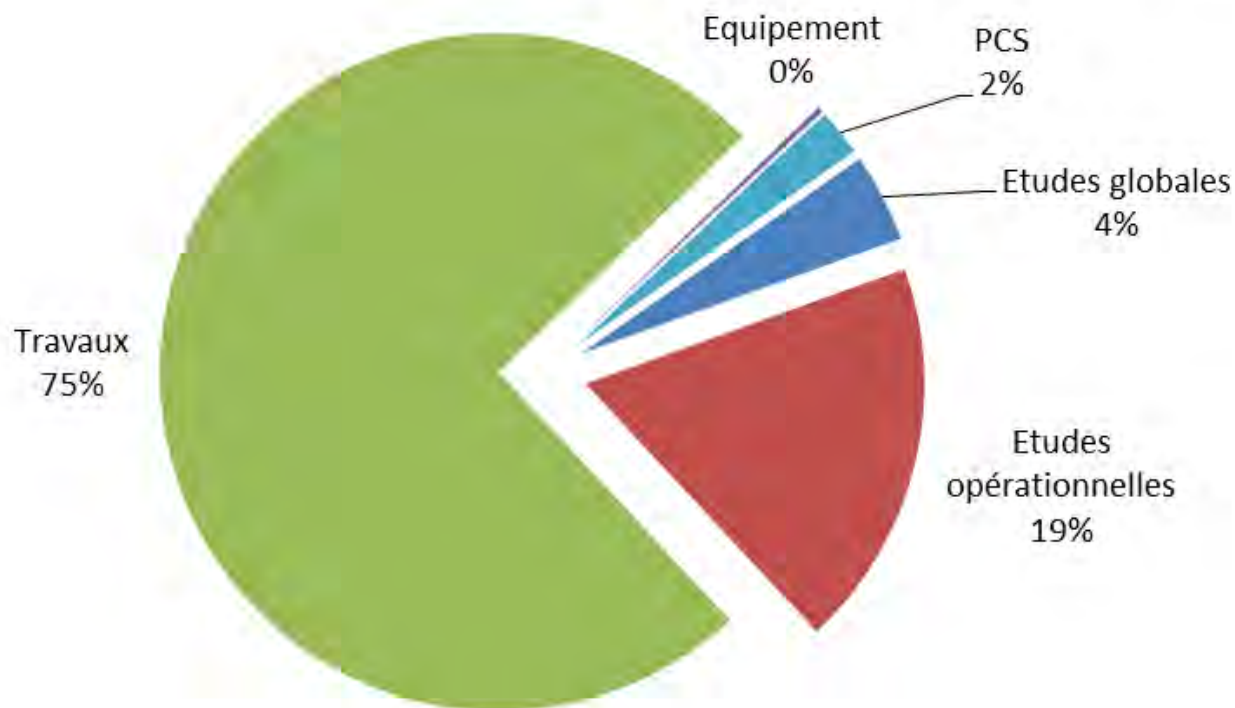


Prévention contre les inondations 2002-2010

NATURE DES DOSSIERS PROGRAMMES

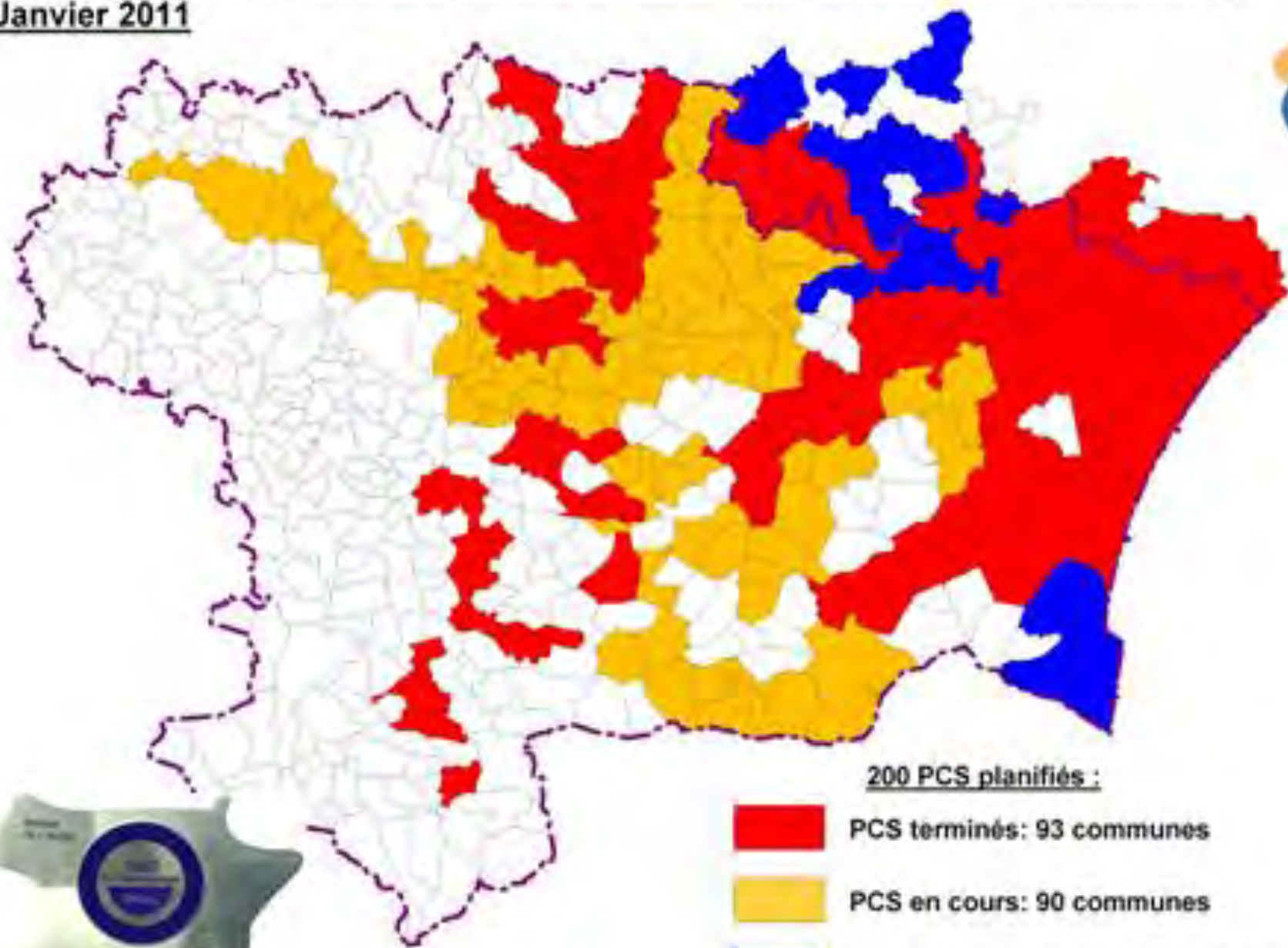
Nature de dossiers	Nb	Montant	%
Etudes globales	31	2 243 338 €	4%
Etudes opérationnelles	76	9 838 165 €	19%
Travaux	134	39 626 341 €	75%
Equipement	5	148 022 €	0%
PCS	132	1 185 269 €	2%
Total	378	53 041 135 €	100,0%

Montant des dossiers programmés par natures de dossiers






Etat d'avancement des plans communaux de sauvegarde - risque inondations

Janvier 2011



200 PCS planifiés :

-  PCS terminés: 93 communes
-  PCS en cours: 90 communes
-  PCS programmés 2011 : 25 communes





Repères de crues

Rappels :

- La pose des repères de crues conformes est obligatoire.
- Cette action est de la compétence des communes.
- Le SMMAR assiste les communes pour la conception, la fabrication et la localisation des repères de crues,
- **Des financements conditionnés à la pose des repères de crues après 2013**

☛ ~ 100 repères livrés aux communes

- Narbonne, Cuxac d'Aude...
- Portel, Sigean, ...
- Couiza ...





Alerte pluviométrique - aide à la décision -

Bilan 2010

predict
services
Gestion du risque inondation





Bilan **PREDICT** 2010

Alertes et évènements pluviométriques sur le territoire SMMAR

Dates 2010	Localisation - Cumuls	Descriptif de l'évènement	Débordements significatifs observés	Agents SMMAR vigilance/alerte
08 mars	Département Cumuls : <50 mm	Chutes de neige	non	non
03/05 mai	Département Cumuls : 50 à 70 mm	Chutes de neige	non	non
11/12 juin	Fresquel ; Montagne noire ; Haute vallée Cumuls : 50 à 100 mm	Orages localisés stationnaires	non	vigilance
16 juin	Département Cumuls : <50 mm	Orages localisés mobiles	non	vigilance
09/12 octobre	Est du département Cumuls : - 100 mm en plaine - 300 mm Corbières	Dépression stationnaire	Oui (secteurs narbonnais et Berre notamment)	Vigilance Alerte sur la Berre



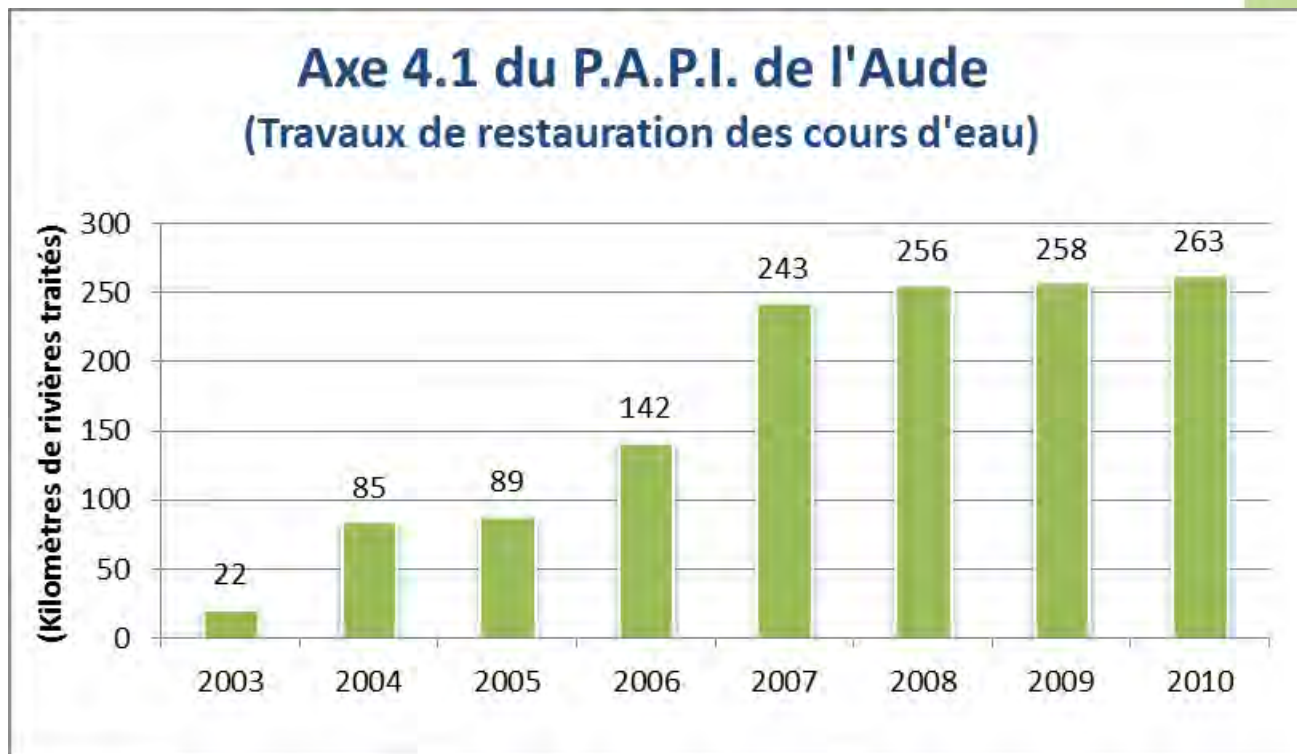
Bilan **PREDICT** 2010

- **1 seul évènement significatif 09/12 oct. :**
 - Cumuls 300 mm
 - Aucun débordement avec dégâts majeurs
- **Le système sécurise les élus pour tous types d'évènements même mineurs**
- **Satisfaction du SMMAR et autres partenaires bénéficiaires : Service routes du Conseil Général et SDIS**



La restauration des cours d'eau

E.P.C.I.	2010
Argent double	10
Balcons Aude	12
Berre	24,5
CAC	5,4
Cdc Hers-Ganguise	8,1
Cdc Pays Couiza	6,6
Corbières Maritimes	8,4
COT	22
Fresquel	43
HVA	20
Jourre	8
Minervois	22
Orbieu	12
Piémont Alaric	16
SIVOM Vixiège	4,9
SMDA	21
Verdouble	18,6
Totaux	262,5



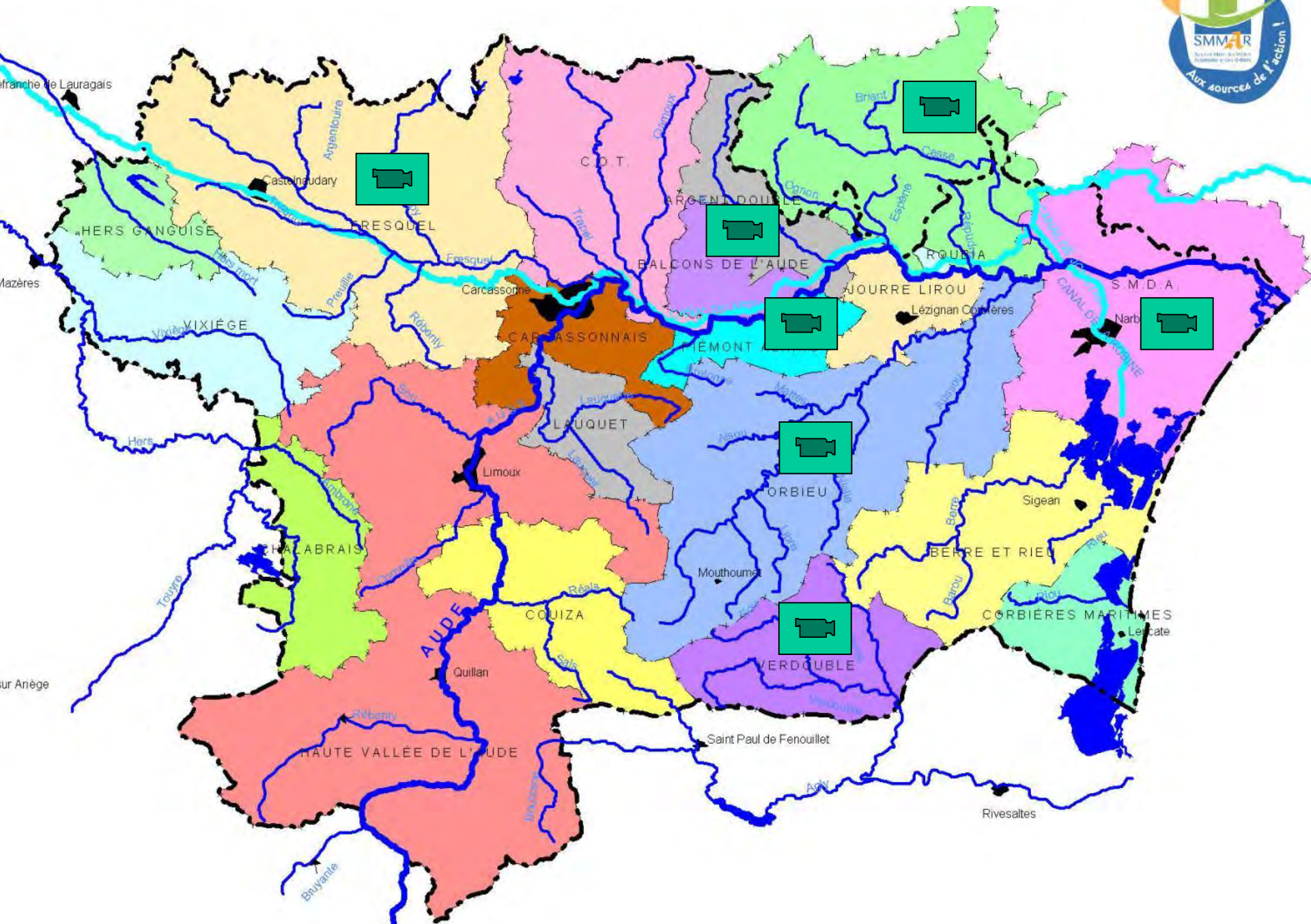


La restauration des cours d'eau 2002-2010



Quelques exemples de chantiers réalisés en 2010

Ces travaux sont réalisés par les structures de bassin avec l'assistance du personnel du SMMAR





La restauration des cours d'eau



Introduction d'une clause sociale dans les marchés



LES ACTIONS MILIEUX



Rapport d'activités 2010





ANIMATION DES SAGE

Le SAGE « Haute vallée de l'Aude »

- Rédaction et validation de l'état initial.
- Evaluation du potentiel hydroélectrique.
- Elaboration de l'atlas cartographique.
- Réflexion du pré-diagnostic.
- Organisation et animation de 7 commissions géographiques.
- Organisation de 4 CLE.
- Concertation permanente avec les élus, les usagers, l'Etat, l'ONEMA, l'agence de l'eau, EDF, les APPMA...





ANIMATION DES SAGE

Le SAGE « Basse vallée de l'Aude »

- ☛ Procédure de révision suite à la LEMA et au SDAGE.
- ☛ Etat des lieux révisé et actualisé.
- ☛ CLE réunie en juin pour élire un président, une CP et créer 2 ateliers de travail (étangs et zones humides, ressources en eau)
- ☛ Echange permanent avec toutes les démarches (PNR, PLU, SCOT...)





ANIMATION DES SAGE

Le SAGE « Fresquel »

- ☛ Production d'un rapport de synthèse des données sur l'eau et le territoire.
- ☛ Organisation et animation des réunions préalables à la mise en place de la CLE.
- ☛ Organisation et animation de 2 CLE (élections du Président et du bureau, validation du règlement intérieur)





ANIMATION INTER SAGE

☛ Organisation et animation d'une réunion du comité technique inter-SAGE le 9 déc réunissant :

- Les représentants des CLE audoises,
- les animateurs des CLE limitrophes (Orb, Agout, Hers, Leucate),
- les 4 SCOT
- les services de l'Etat,
- les Agences, les Départements...)

Etat d'avancement, gestion quantitative et point sur les SCOT.





ETUDES

- ☛ Inventaire des **zones humides** en haute vallée de l'Aude. (lancée en avril 2009 soldée en mai 2010)
- ☛ **Espaces de mobilité des cours d'eau**
- ☛ **Volumes prélevables** : Elaboration des cahiers des charges et lancement des consultations.





LES ACTIONS DE SENSIBILISATION ET D'INFORMATION



Rapport d'activités 2010



Animation scolaire HVA

- ☛ 48 demi journées avec les écoles primaires.
- ☛ Organisation d'un concours (quantité et qualité de l'eau).
- ☛ Remise des prix à Axat en présence de 260 participants.





Animation scolaires Fresquel

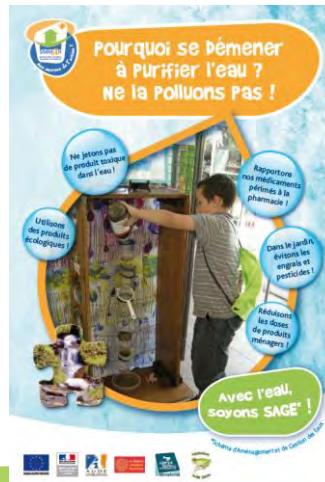
- ☛ Animations organisées en septembre dans les écoles de Villepinte, Saint Denis et Pennautier sur le thème du SAGE Fresquel.





Les outils mis en place pour les animations scolaires

- 4 affiches de sensibilisation réalisées à partir des dessins d'enfants.
- Sacs à dos, magnets et autocollants distribués à l'occasion des animations.





Plaquette « zones humides »

**Elaboration et diffusion de la
plaquette « zones humides HVA ».**





Confluences n° 6

Elaboration et diffusion du « Confluences n° 6 »





Animations « Mémoire du risque inondation »





Mise à jour du site Internet

L'Aude : un fleuve et ses rivières

Le SMMAR aux sources de l'action

Présentation | Cadre d'action | Travaux types | Sensibilisation

LES SYNDICATS
LES SAGE
LES PARTENAIRES

- Revue de presse
- Marchés publics
- Liens utiles
- Lexique

Actualités

MEILLEURS VOEUX 2011
Pierre-Henri LHES, Président du SMMAR et l'ensemble de son équipe vous adressent leurs meilleurs voeux pour 2011
[LIRE LA SUITE >>](#)

JOURRES et LIROU : La mise en oeuvre du projet de prévention des inondations de CANET D'AUDE est enclenchée
C'est dans l'objectif d'en préciser la nature et ses phases de mise en oeuvre que le Syndicat Mixte d'Aménagement Hydraulique (SMAH) des Jourres et du Lirou...
[LIRE LA SUITE >>](#)

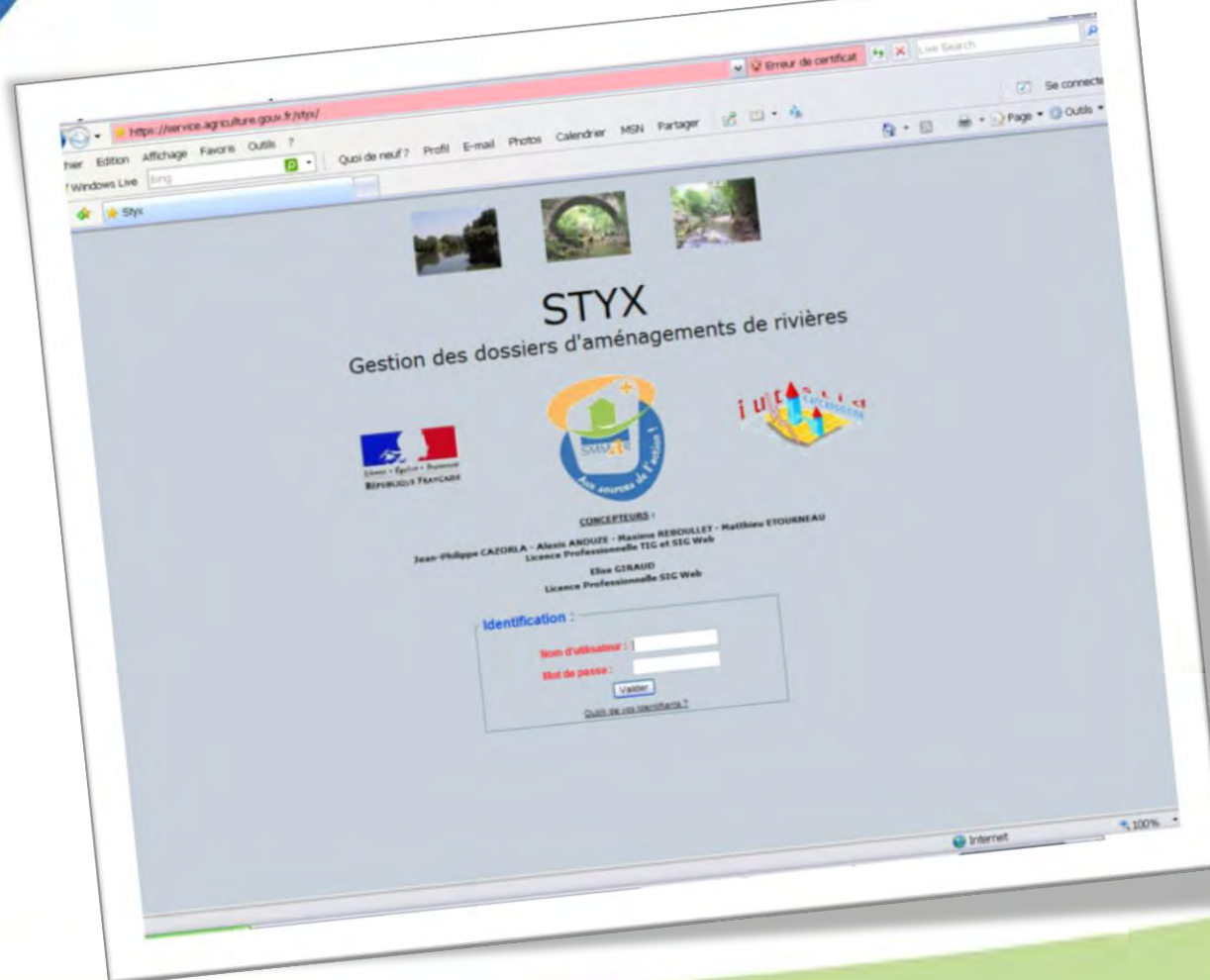
Palaja - des actes pour la création d'un bassin de rétention
La CAC a engagé une politique de prévention et de lutte contre les risques d'inondation sur les secteurs les plus sensibles du territoire...
[LIRE LA SUITE >>](#)

Agenda
LE 17 FEVRIER 2011
COMITE SYNDICAL
EN SAVOIR PLUS >>

INFOS MILIEUX AQUATIQUES ET RIVIERES
INFOS INONDATION
LE COIN DES ENFANTS
MEMOIRE DES CRUES



Actualisation de la base de données STYX





Contenu de STYX

Données attributaires

Dossier numéro : R05-06-SIAHBO-10

Programme correspondant : RECONSTRUCTION 2005
PAGE non renseigné
Tourneurs : Stabilisation du lit et des berges du ruisseau de La Plaine
Maitre d'ouvrage : SMR du Bassin de l'Orbiou

Date de dépôt : Non disponible	Date des techniques : Non disponible
Montant total : 250 000,00 € HT	Avec technique : F. Boisasse
Nature du dossier : Travail	Date des de programmation : Non disponible
Type de dossier : Protection zones à risque	Avis de programmation : Programmé
Technicien affecté : SEVERIER Bastien	Saison : Non disponible
Assiette Allocation européenne : 5,00 €	Assiette non éligible européenne : 250 000,00 €

Commentaires : Le marché de travaux attribué le 27/07(2009). Début des travaux en octobre 2009. Finalisation des travaux : avril 2010 (poutrage d'hydrolyse)

Avancement du dossier :

Etat d'avancement : Terminé

Montant commisé : 210 957,23 € soit 87,50% du montant prévisionnel du dossier

Montant payé : 182 246,70 € soit 72,0% du montant prévisionnel du dossier

Commentaires : travaux réalisés durant l'hiver 2009/2010

Etat des Marchés :

Organisme	Nature du marché	Montant du marché	Date de lib.	Montant payé	Nombre d'avant-proj.	Montant commisé des avant-proj.	Observations
HYDRETTUBES	Maitre d'ouvrage	20 200,00 €	01/01/2001	20 325,00 €	1	1026 €	Notation comprenant option 1 (lot 1) géotechnique (2 900 €) et option 2 (lot 2) Lot sur l'Orbiou (4 375 €), 5 exemplaires payés
CAZAL TP	Travail	158 885,00 €	27/07/2009	175,07 €	1	26803,6 €	Groupement d'entreprise CAZAL / MILLET (DIRIGÉ) Choix de la variante avec option 1000000. Travaux CAZAL terminés en décembre 2009. Ouvre régularité (MIR) finalisé en avril 2010.
CAZAL TP	Travail	3 000,00 €	12/11/2008	3 000,00 €			Paiement d'une partie des travaux mis en place sur la rive gauche du ruisseau sous maitre d'ouvrage communale. Ce service d'investissement facilité l'intervention du Syndicat sur la rive droite par la suite.

Dépenses annexes :

Nature de la dépense	Montant	Date d'exécution	Commentaires
Frais de publicité	553,73 €	NC	Publication du DCE sur le BOAMP en ligne
Frais de publicité	300,00 €	NC	Familton en ligne du DCE sur le Site E-marchéspublics.com

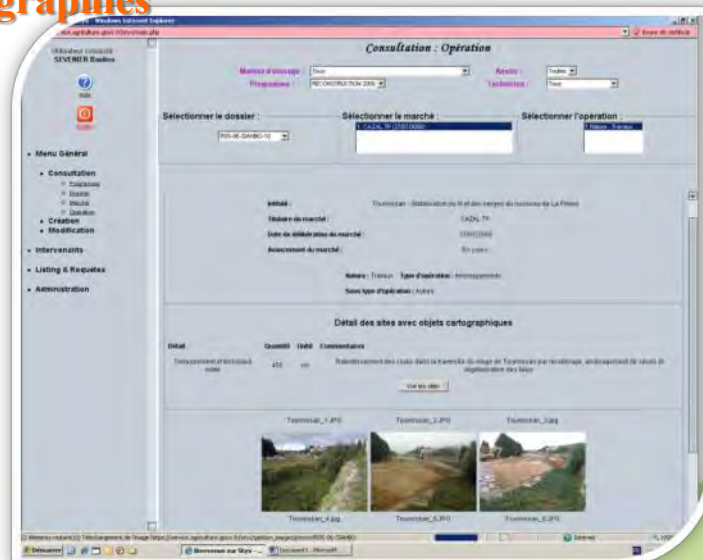
Plan de financement :

Financier	Montant	Taux	Date de départ de débi
Maitre d'ouvrage	50 000,00 €	20,00 %	Non disponible
Conseil Général de l'Aude	112 500,00 €	45,00 %	27/11/2009
Agence Eau RMC	50 000,00 €	20,00 %	13/12/2008
Conseil Régional	37 500,00 €	15,00 %	02/11/2009

Cartographie



Photographies





Inventaire des repères de crues

la base de données « PHE »

- Un partenariat SMMAR – DDTM
- Inventaire des repères de crues:
 - Repères normalisés et autres repères de crues
 - Localisation X, Y, Z
- Contenu de la base de données
 - 2 500 repères (source DDTM)
 - Actualisation des données en cours
- Un site à destination du grand public

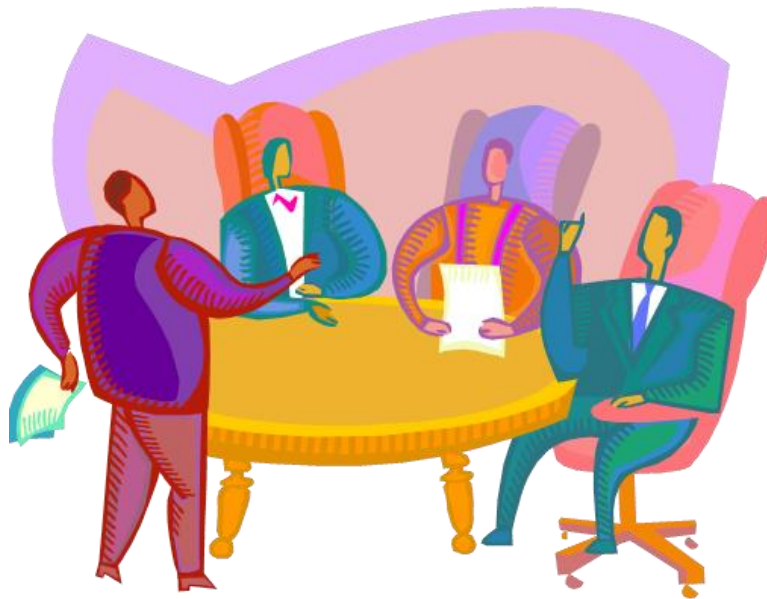


Extranet





LES ACTIONS PARTENARIALES



Rapport d'activités 2010



Les actions partenariales

- ☛ Club PAPI régional
- ☛ CEPRI
- ☛ Hers- Girou
- ☛ Natura 2000 (Orbieu, HVA)





Avis conformes

- ☛ PPRi Salles d'Aude
- ☛ PPRi Fresquel





BILAN SOCIAL



Rapport d'activités 2010

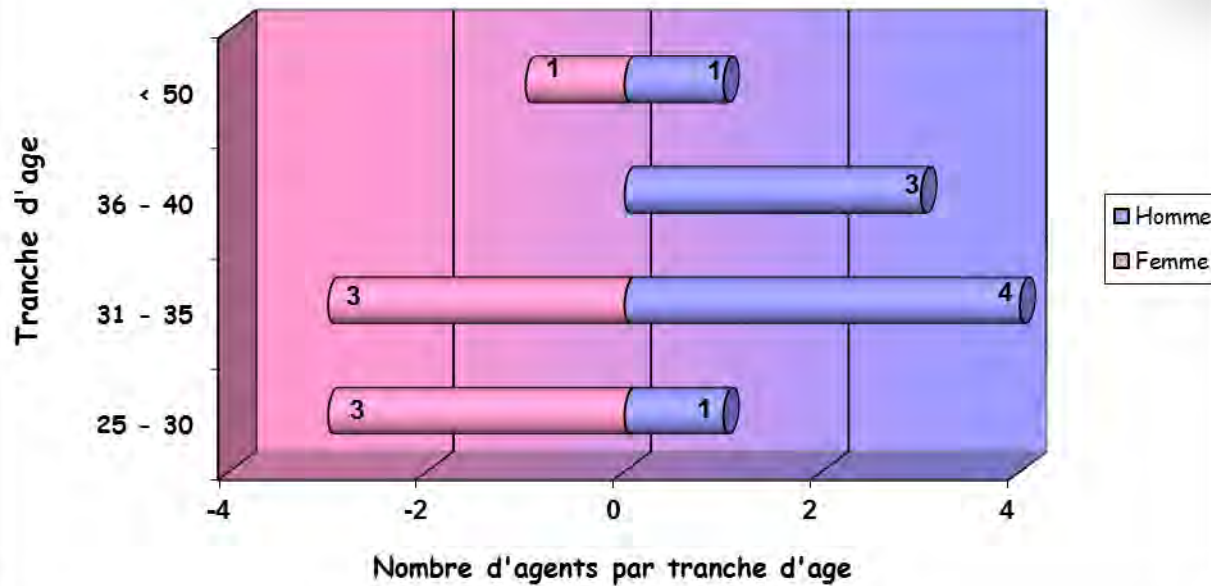
Bilan social



Moyenne d'age
Hommes 35,9 ans **Femmes** 33,6 ans

Moyenne d'age globale
34,7 ans

Pyramide des Ages des agents du SMMAR

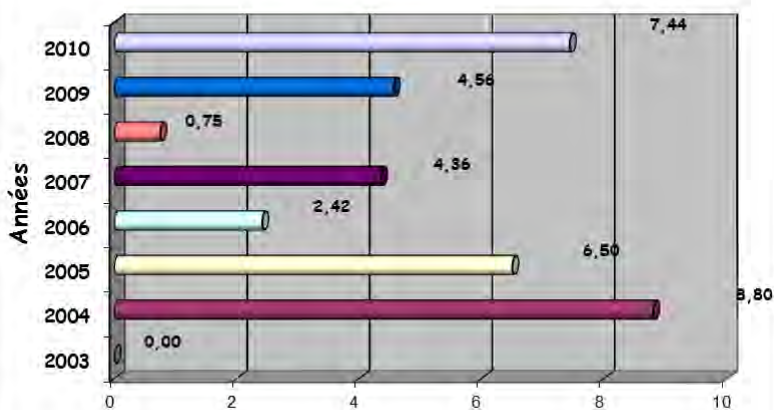


Bilan social



ANNEES	Nombre d'agent	Nombre total de jours de Congés Maladie Ordinaire	Nombre total de jours de Congés Maladie Ordinaire Hors cas particulier	Nombre de jours de Congés Longue Maladie	Nombre de jours de Congés Longue Durée	Nbre moyen de jr d'absence /agents	Nbre moyen de jr d'absence /agents Hors cas particuliers
2003	8	0	0	0	0	0,00	0,00
2004	10	88	33	0	0	8,80	3,30
2005	12	78	6	0	0	6,50	0,50
2006	12	29	29	0	0	2,42	2,42
2007	14	61	9	0	0	4,36	0,64
2008	16	12	12	0	0	0,75	0,75
2009	16	73	73	0	0	4,56	4,56
2010	16	119	20	178	0	7,44	1,25

Nombre moyen de jour d'absence par agent et par an



Nombre moyen de jour d'absence par agent et par an
Hors cas particuliers

