



RAPPORT D'ACTIVITE 2009



Rappel des missions du SMMAR, EPTB du bassin de l'Aude

- ☛ **Assistance à la maîtrise d'ouvrage** des structures de sous-bassin.(études, travaux,montages financiers...)
- ☛ **Assistance à la maîtrise d'ouvrage** des communes. (PCS)
- ☛ **Coordination** des programmes d'actions sur l'ensemble du périmètre.



Missions: suite

- ☛ **Maîtrise d'ouvrage** d'études et d'actions à l'échelle du bassin de l'Aude.
- ☛ **Favoriser l'émergence des SAGE.**
- ☛ **Constituer le support institutionnel des CLE.**
- ☛ **Assurer la coordination des SAGE** du bv de l'Aude.
- ☛ **Aider à la recherche de subventions** pour financer les opérations menées par ses membres.
- ☛ **Développer la sensibilisation et la promotion** des des actions engagées par le syndicat et ses membres.



Animation du PAPI AUDE

- ☛ Gestion des dossiers de demandes de subventions.(à flux continu)
- ☛ Organisation du CDPI.(1 tous les deux mois)
- ☛ Suivi du dispositif de programmation en relation avec l' Etat le Feder, la Région et les agences de l'eau et les Départements.



programmation 2009

- ☛ 45 dossiers + 26 PCS pour 8 395 711 €
 - Etudes : 16 %
 - Travaux : 84 %

Rappel: les dossiers sont préparés par les techniciens de rivières pour le compte des syndicats adhérents. Les dossiers sont présentés au comité technique départemental par la direction du SMMAR.



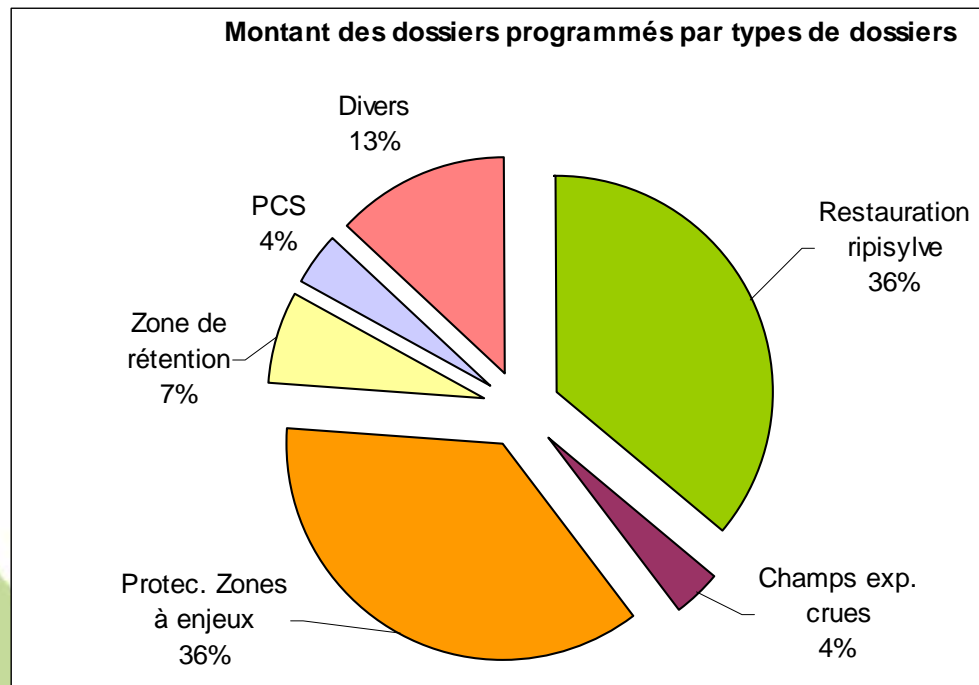
Financement des dossiers programmés en 2009

☛ Autofinancements:	17,7%
☛ FEDER:	20,7%
☛ ETAT:	18%
☛ RLR:	14,6%
☛ RMC:	11,8%
☛ CG11:	16,7%
☛ CG34:	0,5%



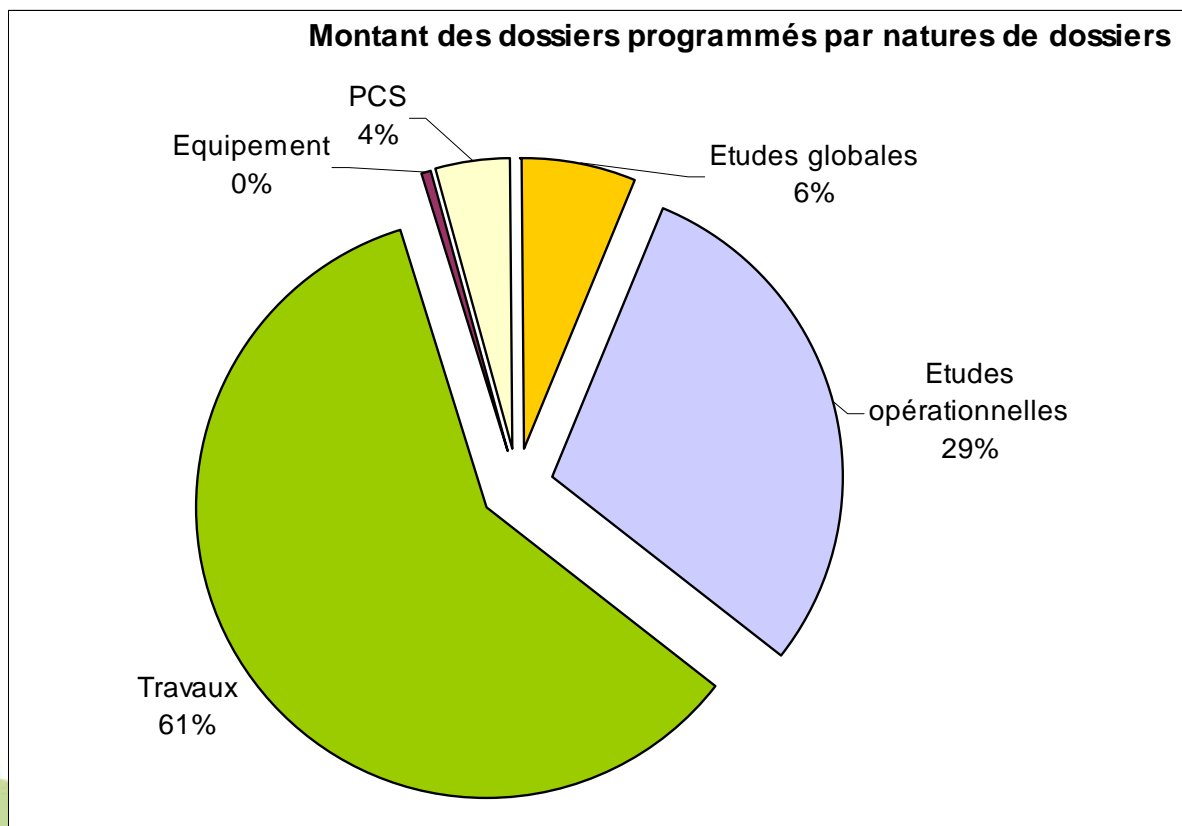
Programmation cumulée depuis la création du SMMAR

<i>Prévention contre les inondations 2002-2009</i>			
TYPES DE DOSSIERS PROGRAMMES			
Type de dossiers	Nb	Montant	% / total
Restauration ripisylve	86	11 013 476 €	36,0%
Champs exp. crues	26	1 129 663 €	3,7%
Protec. Zones à enjeux	48	11 151 556 €	36,5%
Zone de rétention	19	2 056 005 €	6,7%
PCS	134	1 257 064 €	4,1%
Divers	37	3 960 543 €	13,0%
Total	350	30 568 307 €	100%





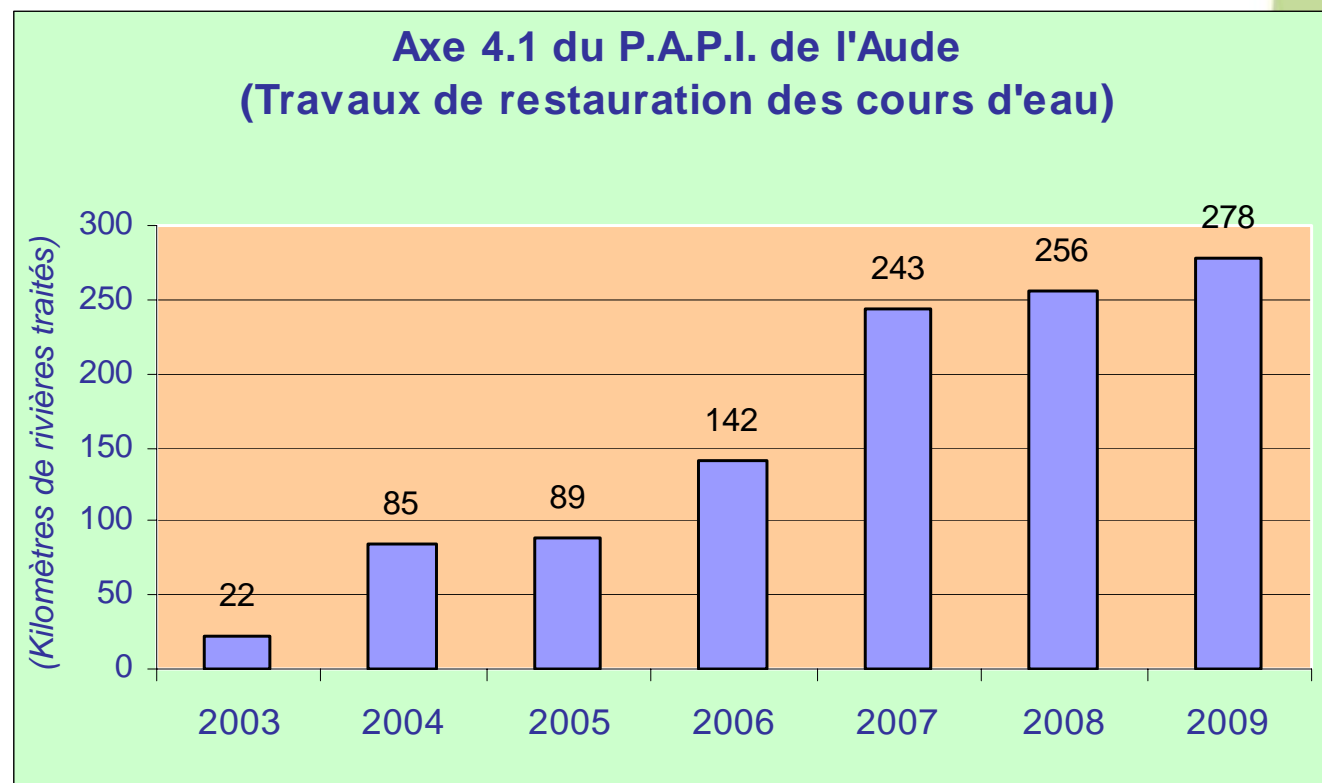
<i>Prévention contre les inondations 2002-2009</i>			
NATURE DES DOSSIERS PROGRAMMES			
Nature de dossiers	Nb	Montant	%
Etudes globales	27	1 913 338 €	6%
Etudes opérationnelles	68	8 949 936 €	29%
Travaux	116	18 299 947 €	60%
Equipement	5	148 022 €	0%
PCS	134	1 257 064 €	4%
Total	350	30 568 307 €	100,0%





Travaux de restauration des cours d'eau 2002 - 2009

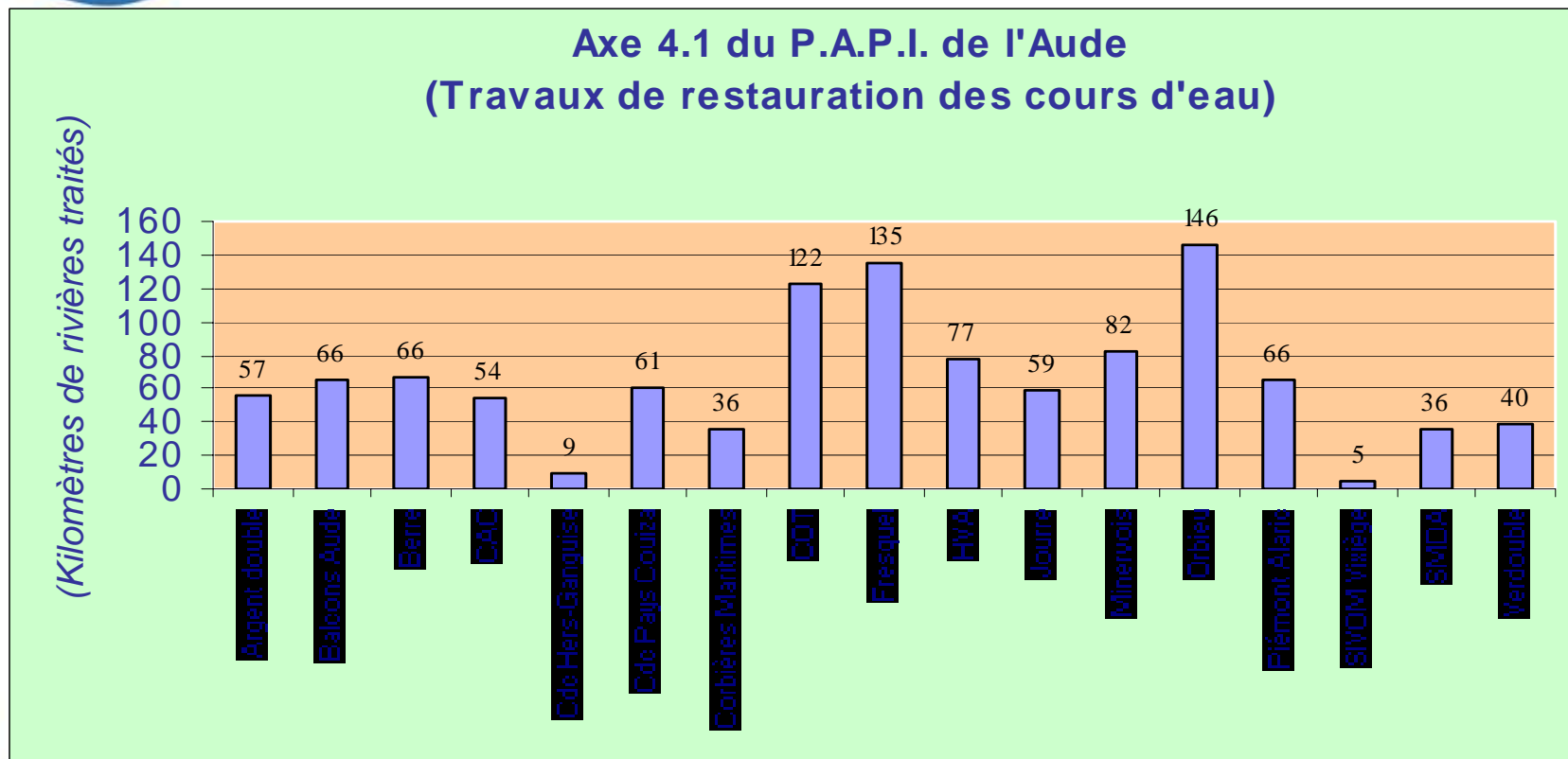
EPCI	TOTAL
Argent double	57
Balcons Aude	66
Berre	66
CAC	54
Cdc Hers-Ganguise	9
Cdc Pays Couiza	61
Corbières Maritimes	36
COT	122
Fresquel	135
HVA	77
Jourre	59
Minervois	82
Orbieu	146
Piémont Alaric	66
SIVOM Vixiège	5
SMDA	36
Verdouble	40
Totaux	1115





Travaux de restauration des cours d'eau 2002 - 2009

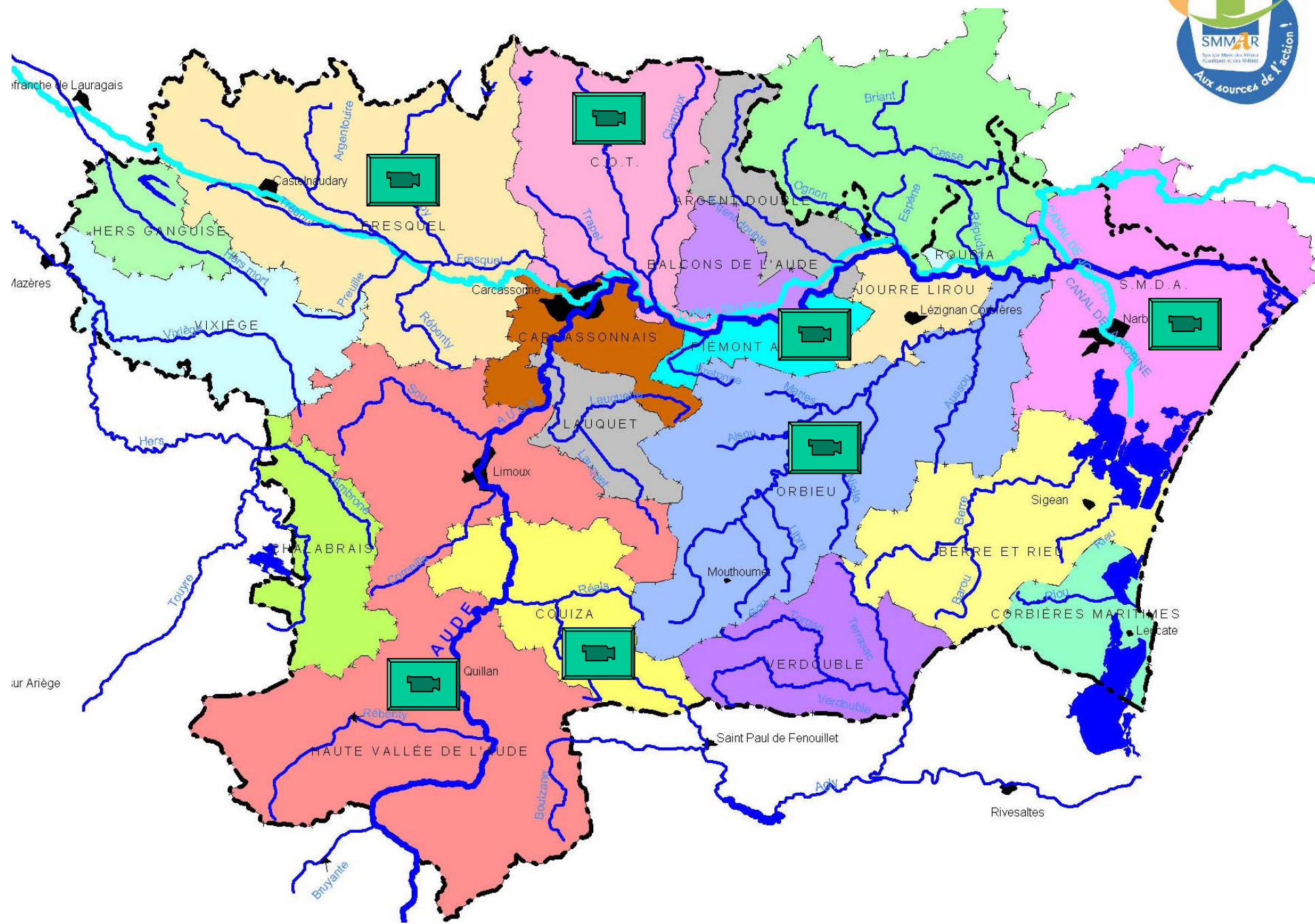
Axe 4.1 du P.A.P.I. de l'Aude
(Travaux de restauration des cours d'eau)





Quelques exemples de chantiers réalisés en 2009

Ces travaux sont réalisés par les structures de bassin avec l'assistance du personnel du SMMAR



BASSIN ÉCRÊTEUR DE CRUE À RUSTIQUES



Etat des Lieux



Terrassements



Visite des Elus



Finalisation de l'Ouvrage

Reconstruction de berges à Tournissan



- SECTEUR CLAMOUX-ORBIEL-TRAPEL -



Chenal de débordement au Sindilla



Restauration patrimoine bâti au Mas Cabardès



Restauration après la tempête KLAUSS

- SECTEUR CLAMOUX-ORBIEL-TRAPEL -



Seuil de la Mée

GESTION DE RIPISYLVE DES COURS D'EAU – SECTEUR ORBIEU



Etat des Lieux



Terrassements



Visite des Elus



Finalisation de l'Ouvrage

- SECTEUR COUIZA -

AVANT



APRES



Embâcle n°1 sur la Blanque



Embâcle n°2 sur la Blanque

AVANT



APRES



Traitement atterrissement sur la Blaque

- Secteur SMDA -



Opération Cascaïl



Creusement plan d'eau de la Livière



Reprise digue de Tournebelle



Prise d'eau VNF



1999-2009

COMMEMORATION



Les 12 et 13 Novembre 2009 ont été célébrées les Commémorations des Inondations de 1999, suivi du 16 au 21 Novembre d'un colloque intitulé Les Risques Naturels en Méditerranée Occidentale.

Les manifestations qui ont eu lieu sur diverses communes du Département, les outils mis en place à cette occasion ainsi que la couverture médiatique assurée par la presse écrite et télévisée s'inscrivent pleinement dans le Conservatoire de la Mémoire du Risque Inondation.



La réussite de ces **cérémonies** qui ont drainé **800 participants** environ, élus, particuliers, services de l'Etat et des Collectivités, chercheurs et étudiants et surtout enfants est due à un partenariat efficace entre les services de l'Etat, du Conseil Général de l'Aude et du SMMAR.

Le bilan mérite donc d'en être dressé; celui du **Colloque** qui a réuni plus de **700 personnes** sera établi par le professeur Ogé.



1- Un programme ciblé sur quelques communes et actions symboliques

Journée du 12 novembre 2009

Conques :

Plantation d'arbres par les scolaires en
bord de rivière

Une cinquantaine de personnes étaient présentes et notamment la classe des CM2 de l'école de Conques qui travaille sur le thème des inondations depuis la rentrée scolaire 2009. L'accent de cette journée a été mis sur le rôle de la ripisylve en matière de prévention et sera poursuivi dans d'autres écoles du département.





Conseil Général de l'Aude :Présentation de la politique de prévention des Inondations à travers les sites Internet de l'Etat et du SMMAR – Projection du film commémoratif.

Plus de 200 participants étaient présents salle Gaston DEFFERRE.

Ils ont assisté à la présentation du SITE INTERNET du SMMAR – www.smmar.fr – ainsi qu'à celui de la Préfecture de l'Aude. Le film commémoratif réalisé par R. VITALIS a été projeté. Celui ci résume en une quinzaine de minutes le drame de 1999 et les initiatives prises depuis en matière de prévention et d'alerte.





En parallèle de ces manifestations, 2 expositions :

- Conservatoire de la Mémoire du Risque Inondation,
- et
- Aude inondations 1999, ont été mise à la disposition du public dans le hall du Conseil Général tout le mois de novembre 2009, conforté par des animations auprès des scolaires réalisées par l'Association Aude Claire et par les techniciens du SMMAR.



Journée du 13 novembre 2009

- MATIN :

***Lézignan Corbières : Présentation des Plan Communaux de Sauvegarde, des systèmes de prévision de crues et d'alerte.**

- Plus de 150 personnes ont assisté à cette présentation animée par V. MONTEL (DDEA) J.CHABAUD (SMMAR), A. ROUMAGNAC (Prédicte), J. COLOMBO (Préfecture de l'Aude), et Météo France.



- Monsieur le Maire de Lézignan a rappelé les heures tragiques de 1999 et l'organisation mise en place, notamment à travers le Plan Communal de Sauvegarde.



- APRES MIDI

Cuxac d'Aude : Pose d'un repère de crue à l'Ecole

Plus de 400 personnes, élus, population, scolaires, services de l'Etat, presse étaient présentes à Cuxac d'Aude.

Mr le maire, Mme le Préfet, les Présidents du Conseil Général de l'Aude, du Conseil Régional, et du SMMAR dévoilaient le 1er repère de crue normalisé à l'échelle du Bassin Versant de l'Aude.

Le SMMAR a défini un modèle standard qui matérialise le niveau atteint par les plus hautes eaux connues. Plus de 800 repères de crues seront ensuite mis à la disposition des communes du bassin de l'Aude soumises au risque inondation.





Cérémonie officielle de commémoration à Cuxac

Interventions du Maire de Cuxac, du Président du SMMAR, du Président du Conseil Général, du Président du Conseil Régional et de Madame le Préfet suivi d'une remise de gerbes aux monuments aux morts.





2- Des outils de sensibilisation à moyen et long terme renforçant le Conservatoire de la Mémoire.

- **Le film** « Pour vivre en Paix avec nos rivières » édité sous forme de DVD en 1000 exemplaires sera envoyé début 2010 à tous les Elus et services de l'Etat du Département, à tous les Présidents des Conseils Généraux et Régions de France à la presse etc...

- **Confluence spécial Commémoration.** Ce confluence, édité à 10.000 exemplaires, fait le bilan des évènements de 1999 et de la politique de prévention entreprise. Il a été adressé à tous les élus du bassin versant de l'Aude.

- * **Guide repères de crues.** Edité à 10.000 exemplaires, cette brochure de sensibilisation a été distribuée en priorité à Lézignan et Cuxac. Elle sera ensuite mise à disposition des communes pour informer les habitants au fur et à mesure de la pose de repères de crues.



* **Brochure – Ta Rivière te raconte...la ripisylve.** Editée à 20.000 exemplaires elle a été distribuée aux élèves de Conques et de Cuxac puis dans toutes les écoles du département aux classes CM1 et CM2, 6ème et 5ème.

* **Site Internet du SMMAR**

Ce nouveau site mis en ligne le 12 novembre 2009 permettra à tous de trouver des informations pratiques et utiles, concernant la vie des rivières, le risque inondation, les travaux réalisés par les Syndicats de bassin, les documents édités par le SMMAR etc...



CHIFFRES CLÉS de ces commémorations

- 1500 Participants élus, scolaires, population, chercheurs, étudiants, service de l'Etat et des collectivités
- 2 brochures de sensibilisation, une pour les scolaires, l'autre pour le grand public
- Une lettre d'information pour les élus
- Un film
- Un site internet
- 800 repères de crues

Mais aussi la lettre d'information du Conseil Général: Perspective consacrée en partie aux inondations et des suppléments dans l'Indépendant, Midi Libre, La Dépêche, de nombreux articles dans la presse écrite, des reportages radio et télé etc...



réalisation de 60 PCS en 2009

- ☛ Participation à l'élaboration des Plans Communaux de Sauvegarde sur les communes des bassins versants de la Berre (10 communes), de l'Orbieu (13 communes), de la haute vallée (14 communes) et du COT (23 communes).



REPERES DE CRUES







L'impulsion du SMMAR

- **Traitement d'une base de données de 2500 repères de crues identifiés sur le département de l'Aude (source : DDEA) .**

- **Aide financière apportée dans le cadre du PAPI (axe 1.1) pour la fabrication des repères.**

⇒ **90% d'aides : Etat 40% – Europe 50%**

- **Mobilisation des communes.**



Repères de crues

- ☛ Elaboration du DCE et lancement du marché en septembre 2009.
- ☛ Pose du premier repère à Couiza le 26 septembre 2009.
- ☛ Pose d'un poteau et d'une plaque à Cuxac d'Aude le 13 novembre 2009.



PREDICT

Alerte pluviométrique
aide à la décision

Rapport d'activité 2009

predict
services
Gestion du risque inondation



SMMAR

Conseil Général de l'Aude - 11 355 CARCASSONNE cedex 9
Tél. 04 68 11 63 02 - Fax 04 68 11 68 91



Alerte pluviométrique aide à la décision

Rapport d'activité 2009

predict
services
Gestion du risque inondation



SMMAR

Conseil Général de l'Aude - 11 855 CARCASSONNE cedex 9

Tél. 04 68 11 63 02 - Fax 04 68 11 68 91



Objectif : Prévenir, Informer, Intervenir

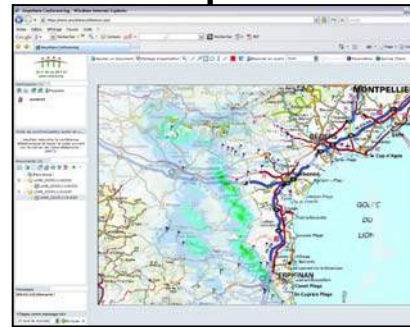
predict services
Gestion du risque inondation

Analyse et expertise de la situation hydrométéorologique

FRANCE
Plan de Prévention des Inondations (PPI) 17 novembre 2012 arrêté de l'Etat

Vigilance "crues"

Alerte



Echange via
Web Conférence



Destinataires

SMMAR

CG Routes

CODIS / SDIS 11



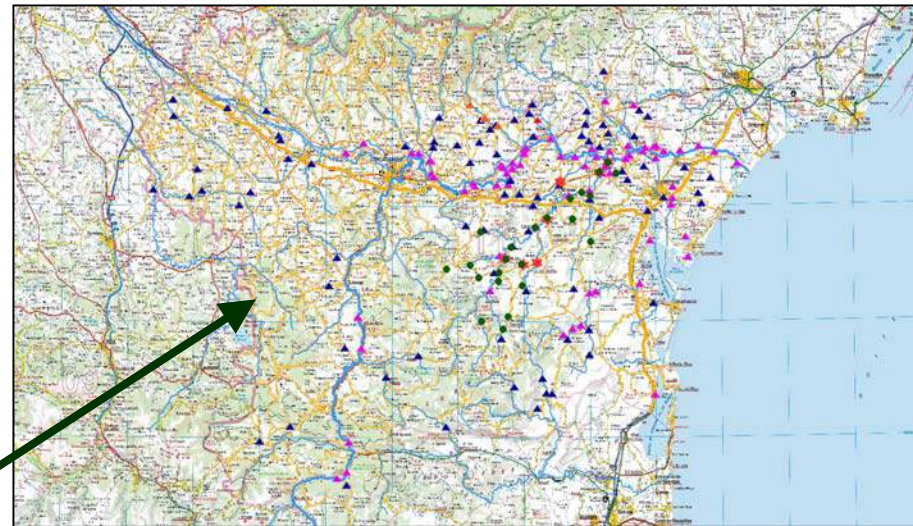
Identification des points noirs



- Au printemps 2009, mise en place de réunions de travail destinées à l'identification des points sensibles en concertation avec Predict Services et les bénéficiaires du service (SMMAR, CG 11, CG 34, SDIS 11, SDIS 34)

Capitalisation des données recueillies

- Stockage des points sensibles dans une base de données couplé à un Système d'Information Géographique
- Objectif : Faciliter la mise à jour et le traitement de l'information

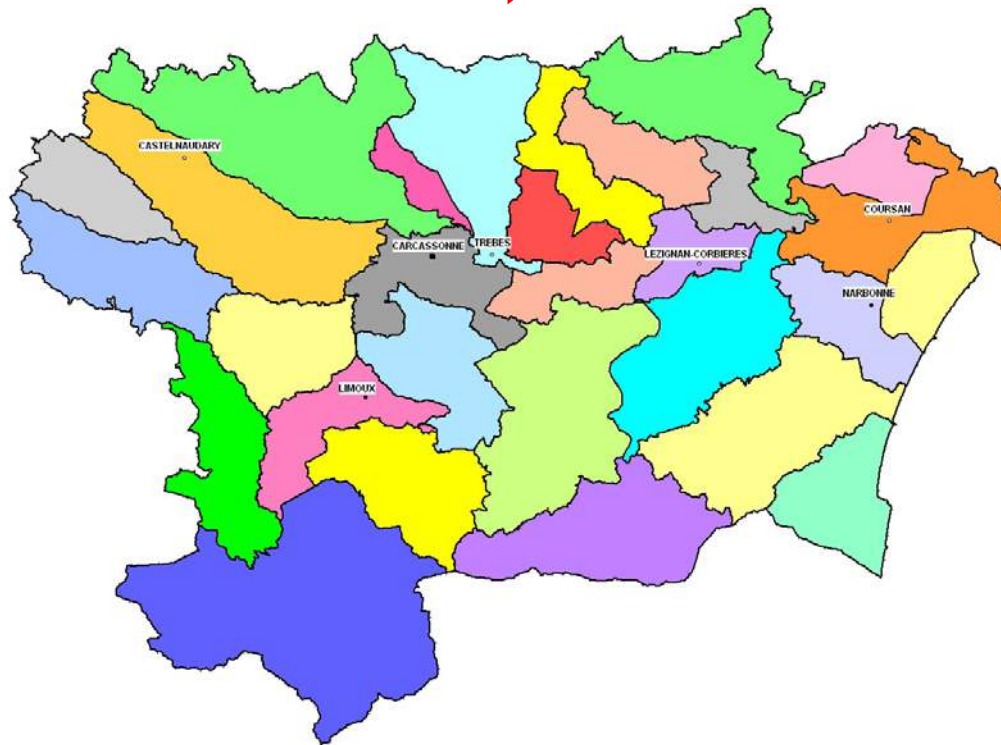


Routes (CG 11)	
	Actions route type fluvial
	Actions route type ruissellement torrentiel
SMMAR	
	Actions du SMMAR
SDIS	
	Observation et reconnaissance sur zone

Affichage des données selon une codification définie (symboles)

Définition d'un zonage d'alerte pluviométrique

- 17 zones géographiques homogènes - 29 sous-zones



Nom de fiche			
	Zone géographique homogène	Sous zones : nombre	Sous zones : appellations
1	Narbonnais/Delta de l'Aude	4	Veyret Clape Aude Etang de Capestang
2	Minervois	3	Cesse Répudre Ognon
3	Jourres-Lirou	1	Jourres-Lirou
4	Argent double - Balcons	2	Argent double Balcons de l'Aude
5	COT	2	Clamoux-Orbiel Trapel
6	Fresquel	2	Montagne noire Plaine du Fresquel
7	Hers-Ganguise-Vixiège	2	Hers-Ganguise Vixiège
8	Chalabrais	1	Chalabrais
9	Haute vallée de l'Aude – zone Quillan	1	Quillanais
10	Haute vallée de l'Aude – zone Limoux	3	Corneilla Sou Lauquet
11	Couiza	1	Couiza
12	Carcassonnais	1	Carcassonnais
13	Piémont d'Alaric	1	Piémont d'Alaric
14	Orbiel	2	Orbiel amont Orbiel aval
15	Verdouble	1	Verdouble
16	Corbières Maritimes	1	Corbières Maritimes
17	Berre et Rieu	1	Berre et Rieu
	TOTAL :	29	



Mise en forme des informations

Réalisation de fiches synthétiques par zonage d'alerte et mise à disposition auprès des destinataires

- Contexte hydrographique
- Codification, géo localisation, étiquettes d'information des points sensibles
- Contacts à informer en cas d'évènement

Fiche intervention **predict**

TERMINÉ 1
DATE Validée 10e Août 08

Zone géographique : Orbieu Amont et Aval

CARTE DE LOCALISATION

ACTIONS

- SMMAR Zones d'habitation Ouvrages
- SDIS Observation et reconnaissance sur zone
- CG Routes départementales

CONTEXTE HYDROGRAPHIQUE ORBIEU

Attention sur la partie aval du bassin de l'Orbieu. Prendre en compte les précipitations des zones BV, Nivole et Auzouze (les précipitations mesurées en amont de l'Orbieu peuvent ne pas être représentatives).

predict

Plan d'actions : Secteur Orbieu Amont

predict

Plan d'actions : Secteur Orbieu Aval

predict



Bilan 2009 : Evènements sur le département de l'Aude

• **Information préventive de la part de Predict Services. Utilisation du service de web conférence (assistance et suivi de l'évolution des phénomènes) au cours notamment des évènements suivants**

19/01/2009 (Risques liés à la tempête Klaus)

16/04/2009 (orages dispersés sur le département)

16/06/2009 (orage sur la Haute-Vallée de l'Aude)

24/08/2009 (orage sur la Haute-Vallée de l'Aude)

08/10/2009 (Passage rapide d'une ligne pluvio-orageuse sur le département)

21/10/2009 (pluies orageuses des Corbières Maritimes jusqu'au Narbonnais et Minervois)



Conclusion et perspectives

Bilan 2009, le service a permis :

- L'anticipation, l'information et l'assistance des destinataires lors d'évènements pluvieux significatifs
- L'utilisation et le test des outils mis à disposition (système de webconférence : analyse et illustration de la situation hydrométéorologique)
- L'Adaptation des procédures d'appel (définition des interlocuteurs à alerter en fonction de l'ampleur de l'évènement)

Perspectives 2010

- Ouverture d'un espace client (via une interface internet) par zonage d'alerte
- Travail de définition des seuils d'alerte par zonage d'alerte (hydrologiques et pluviométriques)



Animation des SAGE

- ☛ Organisation des commissions thématiques du Sage haute vallée et élaboration du règlement intérieur.
- ☛ Réalisation de l'inventaire Zones humides en HVA
- ☛ Obtention de l'arrêté de périmètre du Sage Fresquel



Comité Technique Inter S.A.G.E.

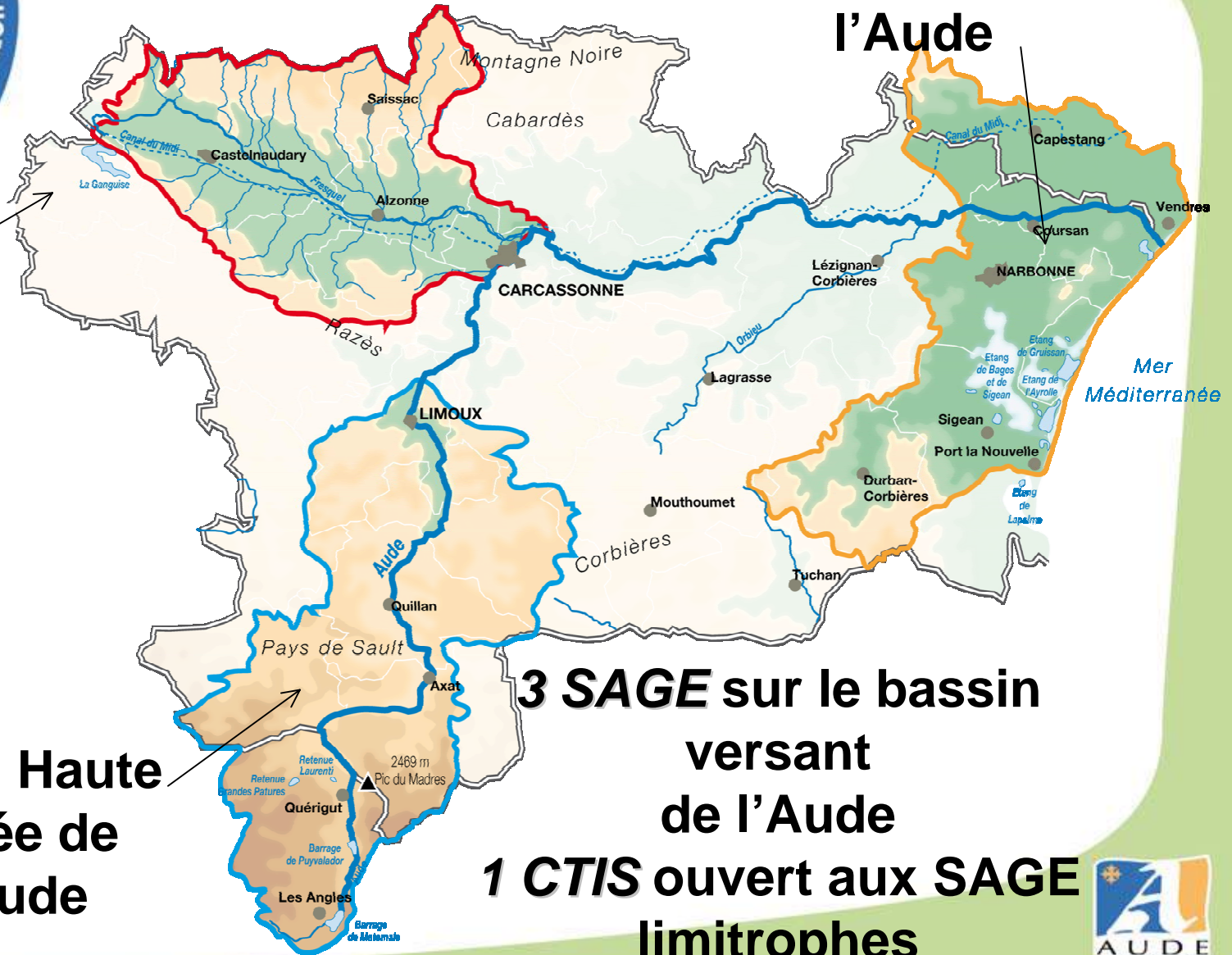
Jeudi 3 décembre 2009



SAGE Basse vallée de l'Aude

SAGE Fresquel

SAGE Haute vallée de l'Aude



3 SAGE sur le bassin versant de l'Aude
1 CTIS ouvert aux SAGE limitrophes





OBJECTIFS:

- 1: Assurer une concertation entre les acteurs du bassin versant de l'Aude et des secteurs limitrophes.***
- 2: Favoriser la synergie des différentes politiques et gouvernances locales de l'eau (CLE et zone centrale).***
- 3: Lieu de réflexions de portées générales***



Composition

- ☛ Président du SMMAR
 - ☛ Pour chaque SAGE du BV Aude:
 - Président de la CLE
 - Un membre du Bureau de la CLE: élu ou usage
 - animateur du SAGE

 - ☛ Un élu représentant la « moyenne vallée »
 - ☛ Services: Etat, Région, CG, Agence
- En cas de besoin:
- ☛ *SAGE Limitrophes*
 - ☛ *Représentant du Préfet de Bassin*
 - ☛ *Experts*



Fonctionnement

- Animation par le SMMAR,
- Réunion au moins 1 fois par an
- Coupler discussions générales et cas concrets



VALIDATION

**Lors de la première réunion il a été convenu de
procéder à la validation de la composition et du mode
de fonctionnement du CTIS**

-Par le CS du SMMAR

-par chaque CLE (désignation des représentants)

**Un courrier sera transmis au préfet de bassin pour
information.**



Définition de l'espace de mobilité des cours d'eau

- Rédaction du cahier des charges.
- Bouclage d'un plan de financement. (agence de l'eau 50% de 203 000€ ttc, Région 20% de 203 000 ttc, FEDER 30% de 270 000 ttc)



Les Actions de partenariat

- ☛ AZI et PPRI avec l'Etat
- ☛ SIG avec la DDAF et l'IUT de Carcassonne
- ☛ Conseils Généraux 66,34 et 09
- ☛ Associations (ASA, Aude Claire, sinistrés...)
- ☛ FDPPMA
- ☛ Université Paris VII
- ☛ Syndicat de l'Hers.