

# Rapport d'activité

2017



SMMAR - Département de l'Aude  
11855 Carcassonne Cedex 9 - [www.smmar.fr](http://www.smmar.fr)

**UN RAPPORT D'ACTIVITÉ**, c'est toujours l'occasion de faire le bilan de l'année écoulée mais aussi et surtout l'opportunité d'évoquer de nombreuses et toujours passionnantes perspectives, tout comme les chantiers qu'il convient de poursuivre.

**2017**, une année assurément de changement.

Une année, marquée par des évolutions d'organisation de nos syndicats adhérents s'adaptant par anticipation à la compétence GEstion des Milieux Aquatiques et Protection contre les Inondations (GEMAPI). Une année, enfin, marquée tour à tour, par 2 crues hivernales et une sécheresse persistante particulièrement sensible.

Le **SMMAR**, en tant qu'Etablissement Public Territorial de Bassin (EPTB), œuvre quotidiennement, avec ses partenaires institutionnels et financiers, à l'amélioration des dispositifs de connaissances et de prévention contre le risque inondation afin d'assurer la meilleure protection possible des personnes et des biens.

*Le risque 0 n'existant pas, l'humilité face aux éléments est de rigueur !*

*Néanmoins, notre organisation repose avant tout sur la solidarité territoriale et financière, qui est notre force mais aussi notre singularité. Véritable clé de voûte de notre action, héritage de la terrible crue de novembre 1999, cette solidarité se doit être poursuivie, conservée à l'heure prochaine de la mise en place d'une fiscalité dédiée : la Taxe GEMAPI.*

*Poursuivons également notre action collective en faveur d'une gestion quantitative de la ressource en eau incarnée par la mise en œuvre du PGRE.*

*Loin d'être anecdotique, cette compétence est essentielle et sera demain garante de développement et de prospérité pour notre territoire.*

*En tout cas, c'est un vœu cher, une conviction profonde.*



Pierre Henri **ILHES**  
Président du **SMMAR**  
**EPTB Aude**

# SOMMAIRE

<b>Présentation du SMMAR-EPTB Aude</b>	<b>p 4</b>
<b>Opérations menées en 2017</b>	<b>p 17</b>
Les actions du <b>Programme d'Actions de Prévention des Inondations</b>	p 18
La <b>G</b> estion des <b>M</b> ilieus <b>A</b> quatiques	p 36
La gestion équilibrée et durable de la ressource en eau	p 58



## Etablissement Public Territorial de Bassin AUDE

Créé depuis 2002 à la suite des inondations de 1999

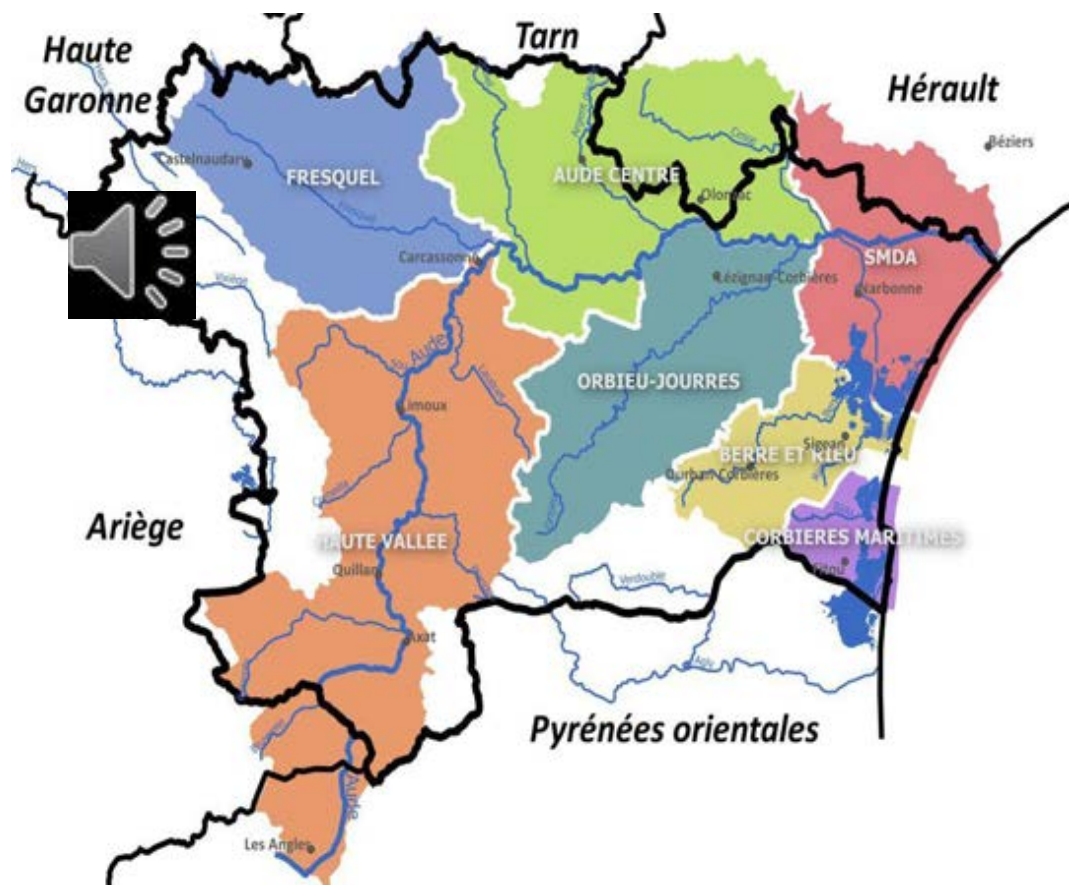
**Un bassin versant vaste et complexe :**

438 communes, 6 150 km<sup>2</sup> sur 5 départements (11, 81, 34, 66, 09)

100 km de long / 100 km de large

**8 membres :** 7 syndicats (issus de 16 EPCI) + le CD11

**Des compétences clairement définies**





# Prévention et protection contre le risque inondation (PI)



A scenic view of a rocky river flowing through a forest. The water is clear and turbulent as it flows over numerous large, moss-covered rocks. The surrounding forest is dense with green trees and foliage, creating a lush, natural environment. The text "Gestion des Milieux Aquatiques (GEMA)" is overlaid in a large, blue, sans-serif font on the left side of the image.

# Gestion des Milieux Aquatiques (GEMA)



# Gestion équilibrée et durable de la ressource en eau



**1 équipe de direction (3 agents)**

**17 techniciens et ingénieurs dont plus de 75% directement répartis dans les syndicats**

**4 administratifs**

**Un bilan social très positif** (données 2017) :

14 hommes, 9 femmes,

38,5 ans de moyenne d'âge

0,61 j d'absence pour maladie / agent (hors cas particulier)



# L'ÉQUIPE DE DIRECTION



Pierre Henri **ILHES**  
Président



Jean Marie **AVERSENQ**  
Directeur Général des Services



Marie Joëlle **SANCHEZ**  
Directrice Administrative et financière



Hélène **MATHIEU SUBIAS**  
Directrice Technique

# LES TECHNICIENS ET INGENIEURS



Emilie BAILLE  
SIAH Fresquel



Adrien ARAZO  
SMAH Haute Vallée de l'Aude



Etienne **BALUFIN**  
Syndicat Mixte du Delta de l'Aude



Laurent TRIADOU  
Directeur Syndicat Mixte du  
Delta de l'Aude



Bastien SEVENIER  
Syndicat de Bassin Orbieu Jourres



Guillaume MAZARE  
Syndicat Mixte Aude Centre



Marielle JEAN  
Chargé de mission  
Communication



# LES TECHNICIENS ET INGENIEURS



Mathilde **POUILLAT**  
Syndicat Mixte Aude Centre



Mathieu **DUPUIS**  
Syndicat Mixte Aude Centre



Robert **BARTHEZ**  
Syndicat Mixte du Delta de l'Aude



Thomas **PASQUALI**  
SIAH de la Berre et du Rieu



Pierre **VIDAL**  
SMAH Haute  
Vallée de l'Aude



Claude **CANSINO**  
SIAH Fresquel



Philippe **CLUZEL**  
Chargé de mission PGRE



Rémy **CLARAC**  
Responsable SIG



Kriss **SANS**  
Chargé de mission  
Aménagement du territoire



Isabelle **PERRE**  
Syndicat de  
Bassin Orbieu  
Jourres

# LES ADMINISTRATIFS



Sylvie **LAFFONT**  
Gestionnaire Financière



Coralie **PELFORT**  
Gestionnaire Ressources Humaines



Tiphaine **SAFFON**  
Secrétariat



Yan **BAILLY**  
Appui secrétariat





# UNE ORGANISATION QUI A FAIT SES PREUVES : QUI FAIT QUOI ?

## SMMAR et syndicats de rivière, un tandem indissociable

### SMMAR (EPTB)

+

### SYNDICAT DE RIVIERES (EPAGE)

- **Assistance, coordination des EPAGE** (veille juridique et réglementaire...)
- Elaboration et optimisation cofinancements programmes d'actions (PAPI, PPGBV, Agence Eau...)
- **Actions transversales sur l'ensemble du Bassin Versant de l'Aude** : inventaires des zones humides, études d'aléas, espaces de mobilité,...
- Suivi hydrologique et gestion de crise
- Communication et sensibilisation
- **Assistance aux communes/EPCI** pour PCS, repères de crues, réduction vulnérabilité, risque inondation dans l'urbanisme
- **Gestion quantitative de la ressource en eau**

#### Étude et travaux pour aménagement (PI) :

- Bassins rétentions
- Protections d'enjeux
- Digue,
- Bassins écrêteurs...

#### Entretien Ripisylve et gestion milieux aquatiques (GEMA)

- Entretien des cours d'eau
- Zones humides
- Gestion quantitative
- Qualité de l'eau
- Hydromorphologie

Coordination et stratégie

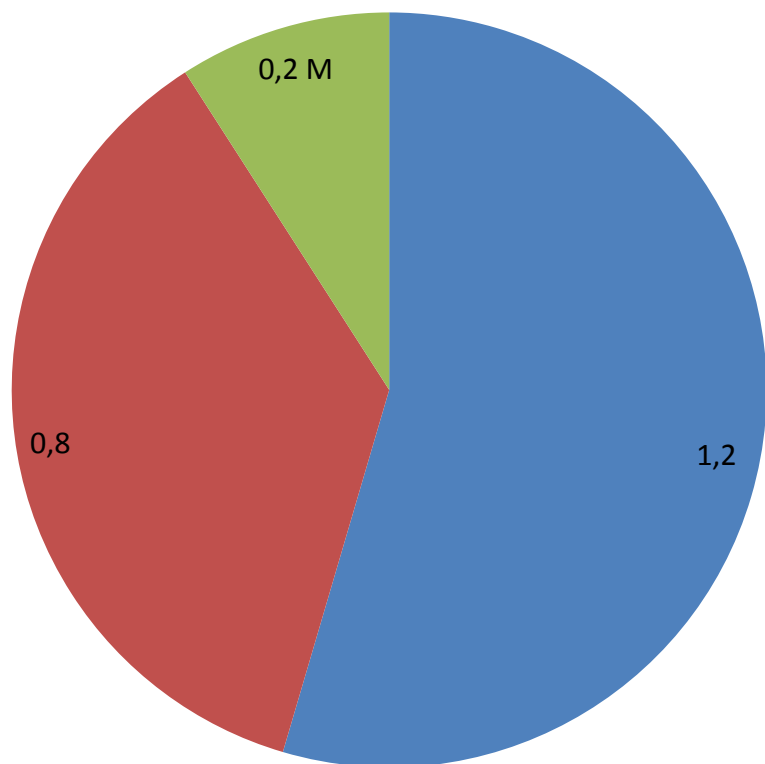
Mise en œuvre opérationnelle

**= 80 % de subvention assurée !**

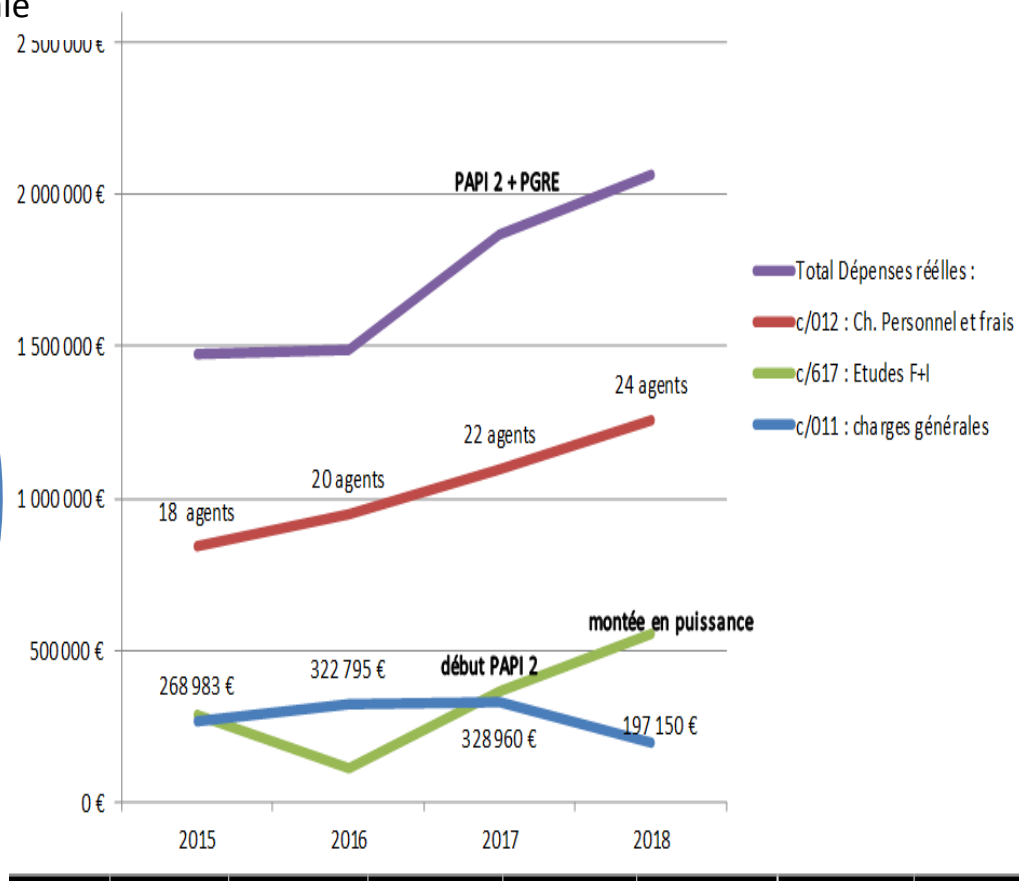


# UN BUDGET DÉDIÉ À UNE POLITIQUE D'INTÉRÊT GÉNÉRAL

■ charge personnel ■ budget action ■ charge générale



## EVOLUTION FINANCIERE DU SMMAR



## Les chiffres clés 2018

- 20 M€** somme des budgets du SMMAR et des 7 syndicats adhérents)
  - 50 ETP** nombre d'emplois directs hors emplois induits via les ETS et MP
  - 10 M€** consacré aux investissements (travaux, entretiens conséquents, études)
  - 3,8M€** reste à la charge de la fiscalité locale (Taxe GEMAPI) grâce aux cofinancements acquis par la contractualisation (PAPI, Plan de Gestion des Bassins Versants) résultant de notre organisation exemplaire (EPTB + EPAGE)
- 
- |                          |  |
|--------------------------|--|
| <b>10,5 € / an / hab</b> | Taxe GEMAPI moyenne (comparée au 40€/an/hab prévue maximum par la loi) |
| <b>7,5 € / an / hab</b>  | contribution Taxe GEMAPI minimale                                      |
| <b>17,5 € / an / hab</b> | contribution Taxe GEMAPI maximale                                      |

# OPERATIONS MENEES EN 2017



Gestion des Milieux  
Aquatiques  
(GEMA)



Prévention et protection  
contre le risque inondation  
(PI)



Gestion équilibrée et  
durable de la ressource en  
eau





# PROGRAMME D'ACTIONS DE PRÉVENTION DES INONDATIONS

**Cadre financier contractuel et pluriannuel de gestion des actions de prévention et de protection contre les inondations**

- Animation du dispositif
- Mise en œuvre de la GEMAPI
- Stratégie Locale de Gestion du Risque Inondation
- PCS - Plan Communal de Sauvegarde
- Système d'alerte pluviométrique
- Gestion des Crues de 2017 (janvier-février)
- Outil de suivi des débits
- Outil de gestion de crise
- Réduction de vulnérabilité
- Communication





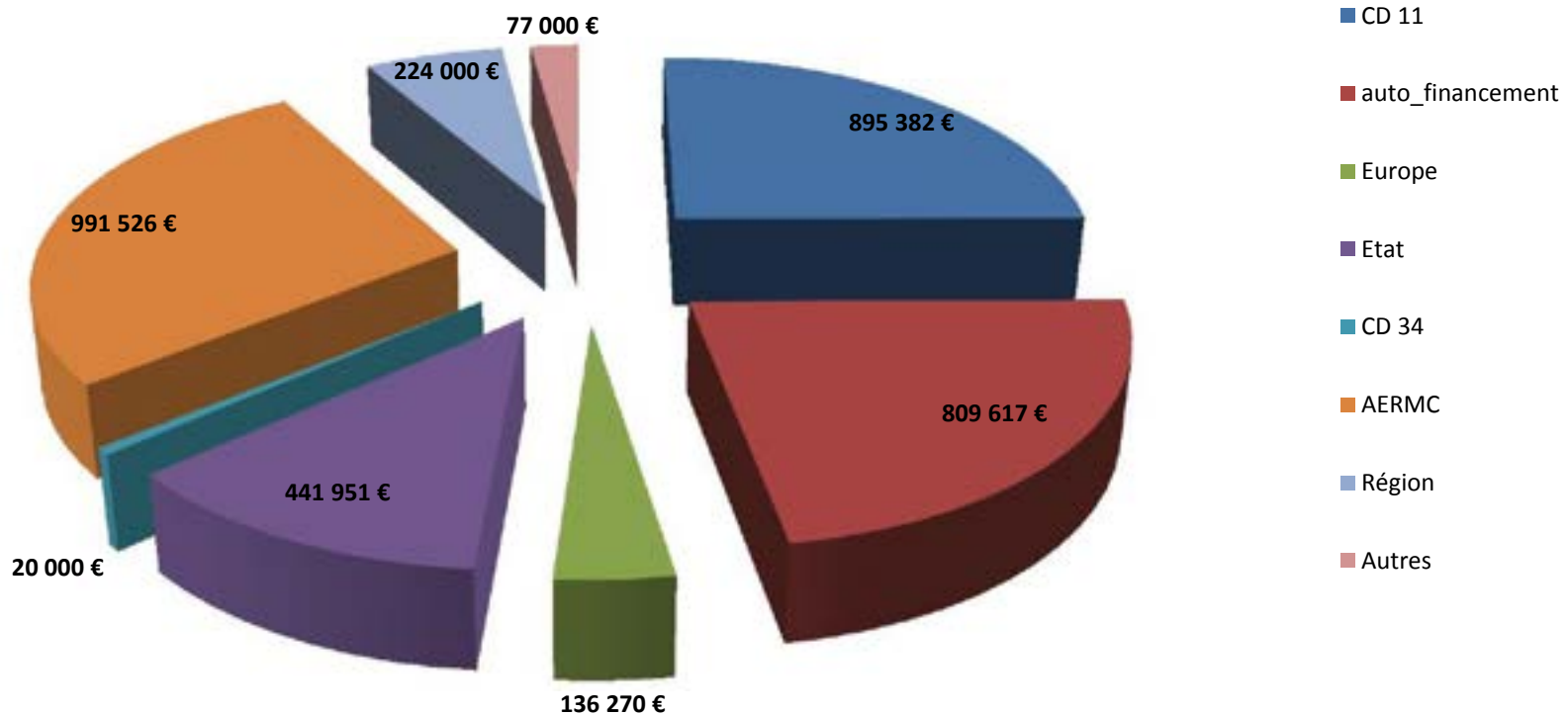
UN DISPOSITIF PAPI QUI DEMANDE A ÊTRE ANIMÉ POLITIQUEMENT ET TECHNIQUEMENT (3 RÉUNIONS DE SUIVI EN 2017)



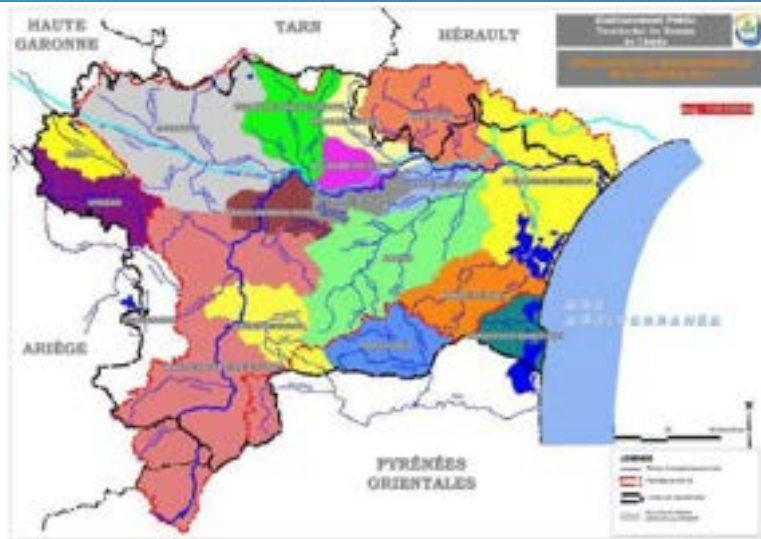
# 3,6 M€ ENGAGÉS

Montant total PAPI 2: 28 269 200 €

41 % engagés au 31/12/2017 : 11 504 700 €



# UNE ANNÉE CONSACRÉE A ANTICIPER LA MISE EN ŒUVRE DE LA REFORME GEMAPI



**1<sup>er</sup> janvier 2017** : regroupement des **17** syndicats existants en **7 EPAGE**.

Anticipation du transfert au 01/01/2018 de la **compétence GEMAPI** aux intercommunalités par **représentation-substitution**

Multiples réunions pour présenter les **simulations financières** fixant leurs contributions et la possibilité de lever la **taxe GEMAPI**.

# UNE ANNÉE MARQUÉE PAR QUELQUES ACTIONS EMBLÉMATIQUES

**Poursuite du partenariat SMMAR/ SDIS/CD11  
organisation d'un exercice d'alerte et de gestion de crise**



## STRATÉGIE LOCALE GESTION RISQUE INONDATION

### TERRITOIRES A RISQUE IMPORTANT D'INONDATION

*Fleuves Cotiers Ouest-Méditerranée*

STRATEGIE LOCALE de GESTION  
des RISQUES INONDATIONS sur les  
Bassins Versants  
de l'Aude, de la Berre et du Rieu

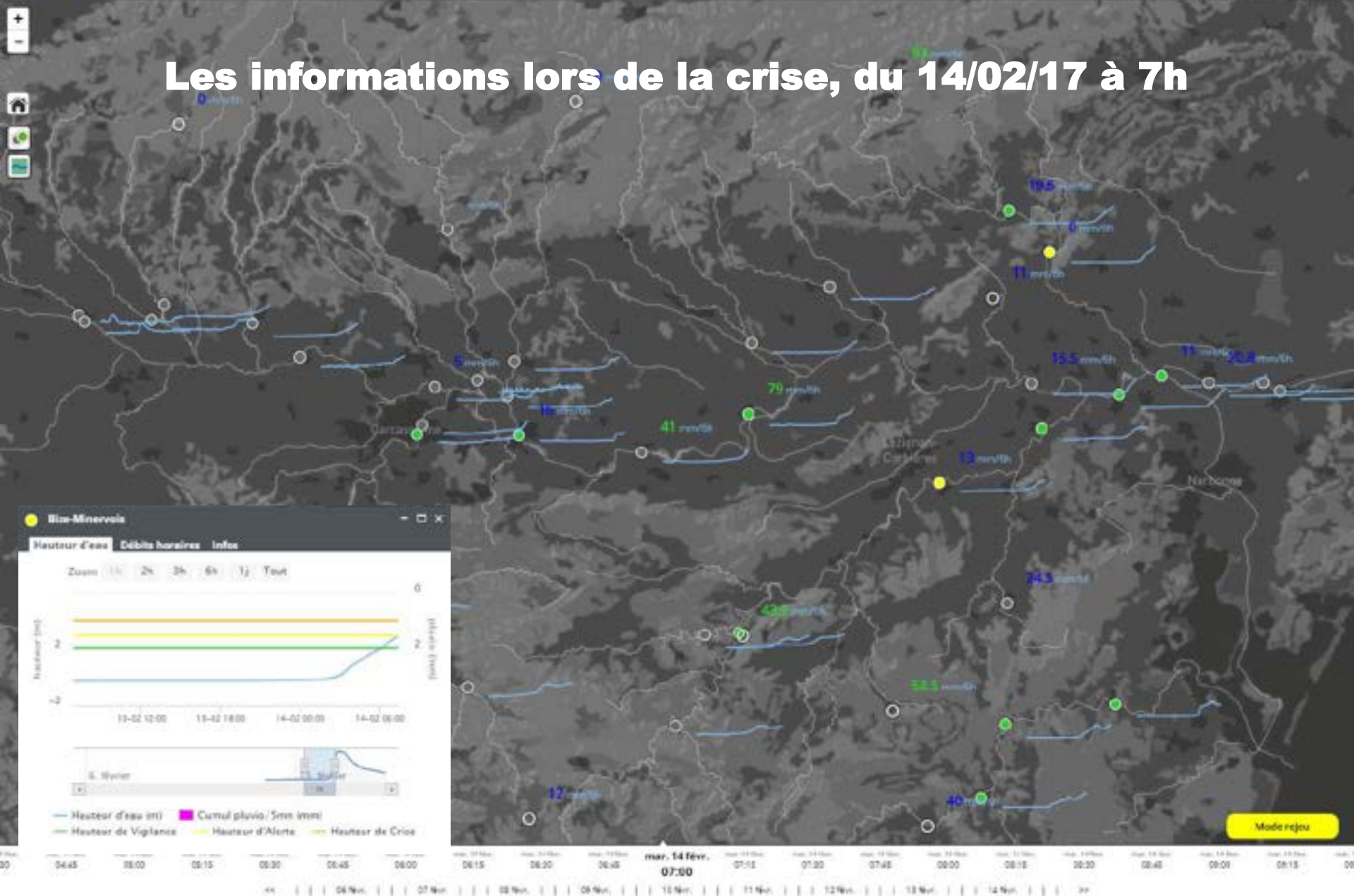






# CONCEPTION DE L'OUTIL DE SUIVI HYDROMÉTRIQUE - CRUE

Les informations lors de la crue, du 14/02/17 à 7h





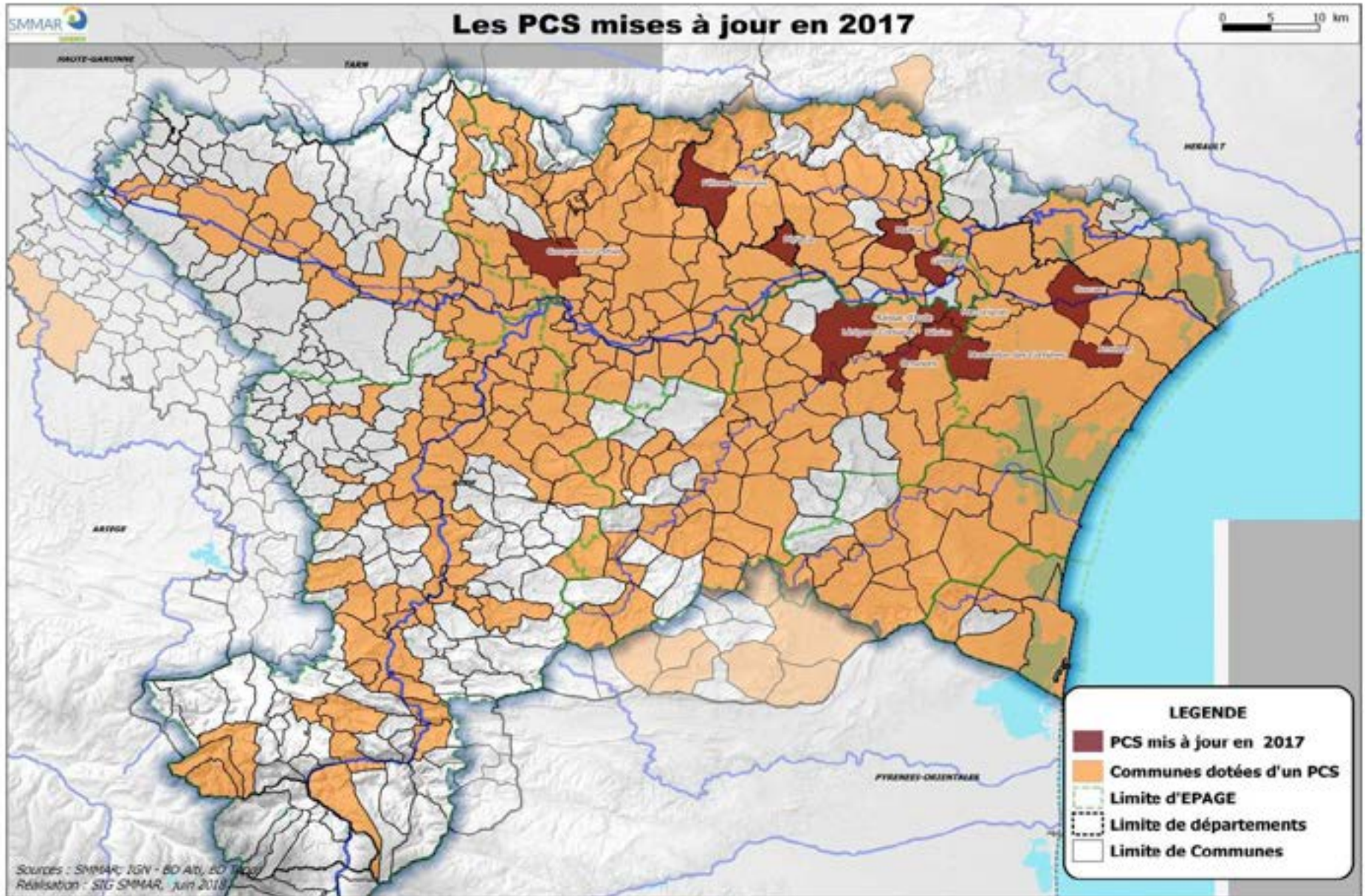
# CONCEPTION DE L'OUTIL DE GESTION DE CRISE

gid	1709
type_eqpt	Mairie
lib_eqpt	mairie de rennes-les-bains
adresse1	
commune	Rennes-les-Bains
numcom	11310
fme_basena	PAJ_ADMINISTRATIF_MILITAIRE
contact	
tel_eqpt	
nbre_pers	
date_maj	
commentair	
gestionnai	
source	BDTOPO





# POURSUITE DE LA RÉVISION DE 54 PLANS COMMUNAUX DE SAUVEGARDE (PCS)





# UNE ANNÉE SURTOUT MARQUÉE PAR 2 CRUES



**27 et 28 janvier**



**14 février**









métairie montplais

Chambres d'hôtes - Table d'hôte

04.68.25.87.16

[www.metairie-montplais.com](http://www.metairie-montplais.com)

# UNE ANNÉE SURTOUT MARQUÉE PAR 2 CRUES

## 27 et 28 janvier

SECTEURS **JOURRES-LIROU-CESSE**

- Evènement soudain avec des prévisions de 50mm pour des cumuls pluvio observés localement supérieurs à 200mm (radar HS)
- Des ouvrages efficaces : champ d'expansion de crues de Mailhac, murs d'Olonzac, clapets anti-retours de Villedaigne...

## 14 février

SECTEURS **MONTAGNE NOIRE , ARGENT-DOUBLE** MOINDRE

MESURE **CESSE, ORBIEU ET BPA**

- Evènement sur sols saturés
- Peu d'embâcles accumulés au niveau des ouvrages
- Retour d'expérience qui a impulsé le dispositif de reconquête des Espaces de Bon Fonctionnement sur le périmètre du Syndicat Mixte Aude Centre



avant/après désembaclement





# UNE ANNEE PASSÉE À POURSUIVRE LA COMMUNICATION- SENSIBILISATION-EDUCATION À L'EAU

Communication en direction des ELUS, DU GRAND  
PUBLIC, et DES SCOLAIRES





# COMMUNICATION EN DIRECTION DES ELUS



Un accompagnement des élus à la mise à jour obligatoire des **Plan Communaux de Sauvegarde**

**15 REUNIONS** DANS LES BASSINS VERSANTS

**440 PERSONNES SENSIBILISEES** : AGENTS COMMUNAUX, SECRETAIRES, MAIRES, CONSEILLERS MUNICIPAUX, POLICE MUNICIPALE...



# COMMUNICATION GRAND PUBLIC

## Conseils aux particuliers avec la Plaquette « Les gestes qui sauvent »

2 outils liés à la prévention contre les inondations retenus par le Ministère :

Mon habitation/mon entreprise face aux risques d'inondation : géolocaliser son habitation face au risque inondation

Jeu : EAU SECOURS : élaborer un jeu consistant à protéger un bâtiment contre l'inondation de différents types → sensibiliser le jeune public au risque inondation



ET VOUS, QUE FAITES-VOUS  
POUR VOUS PROTÉGER DES  
**inondations ?**  
La gestion du risque en 4 phases

# COMMUNICATION AUPRES DES SCOLAIRES



Fête de la nature  
Animations ponctuelles  
Conceptions d'outils  
Programme  
pédagogique 2017-  
2018

**17** classes sur l'ensemble du bassin versant  
**2** prestataires : Aude Claire et L'étangdart  
**550** enfants  
**100** animations



A scenic view of a rocky river flowing through a forest. The river is clear and fast-moving, with white water rapids over rocks. The banks are covered in moss and surrounded by dense green trees and foliage. The overall atmosphere is natural and serene.

# Gestion des Milieux Aquatiques (GEMA)



# LES ACTIONS PORTÉES PAR LES SYNDICATS

## Les PPGBV : Plans Pluriannuels de Gestion des Bassins Versants



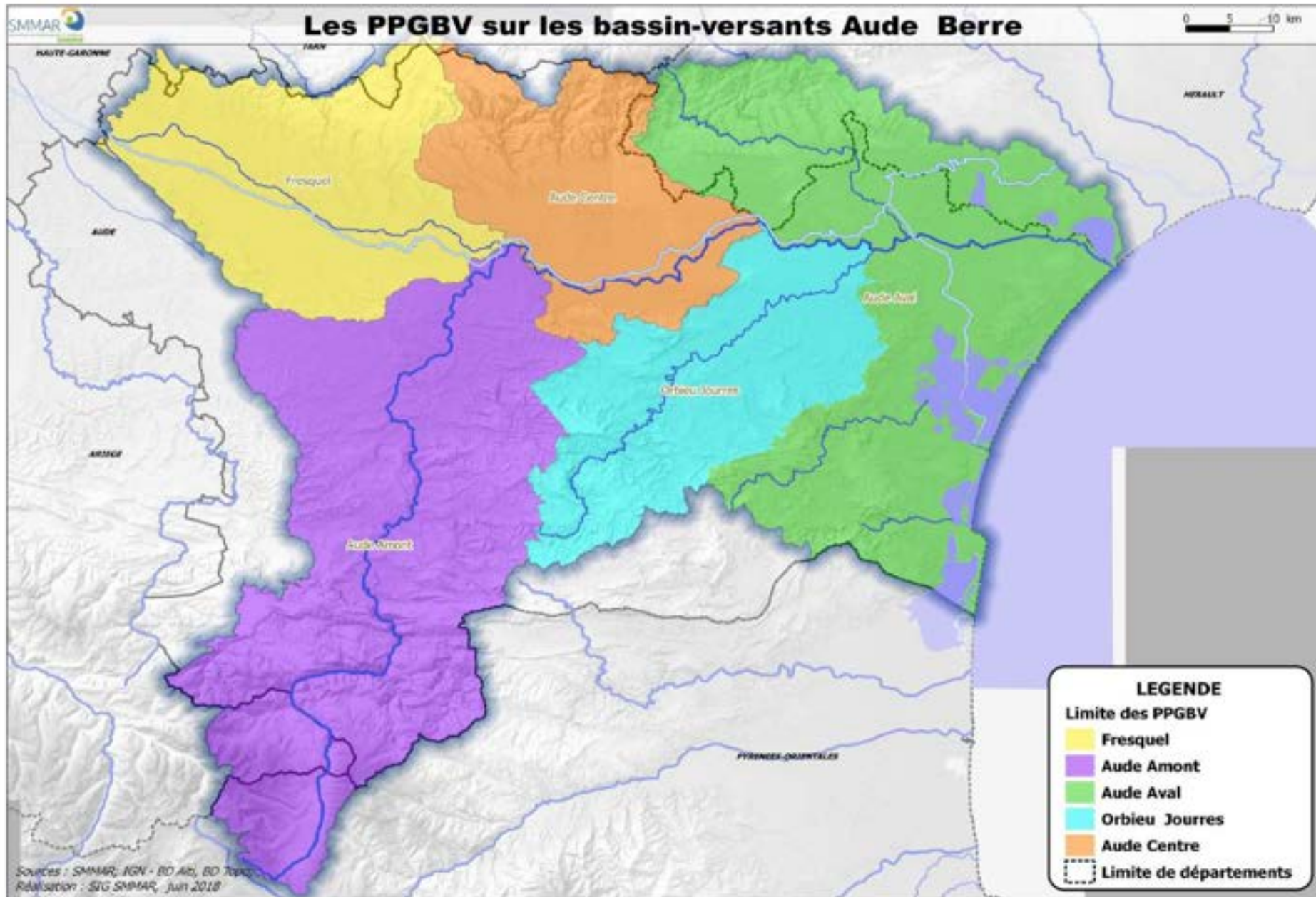
Cadre contractuel pluriannuel et financier de mise en œuvre des actions **GEMA** (GEstion des Milieux Aquatiques). 5 PPGBV



### Les travaux financés :

- De restauration des cours d'eau
- De reconquête des Espaces de Bon Fonctionnement
- De protection de lieux habités
- D'effacement d'ouvrages
- De gestion de mobilité...

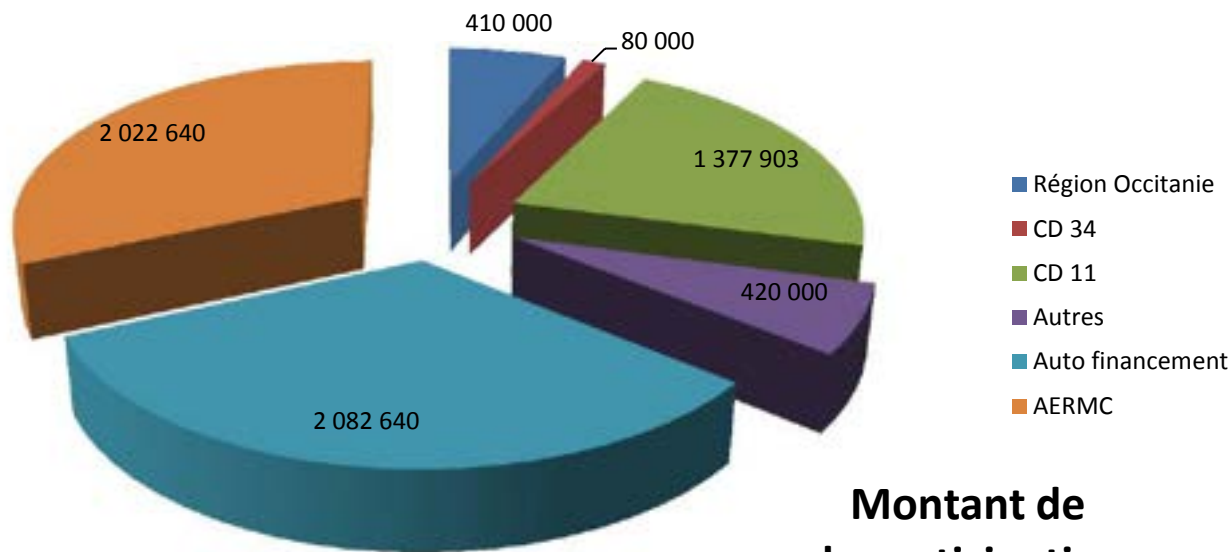
# Les PPGBV sur le Bassin Versant Aude Berre





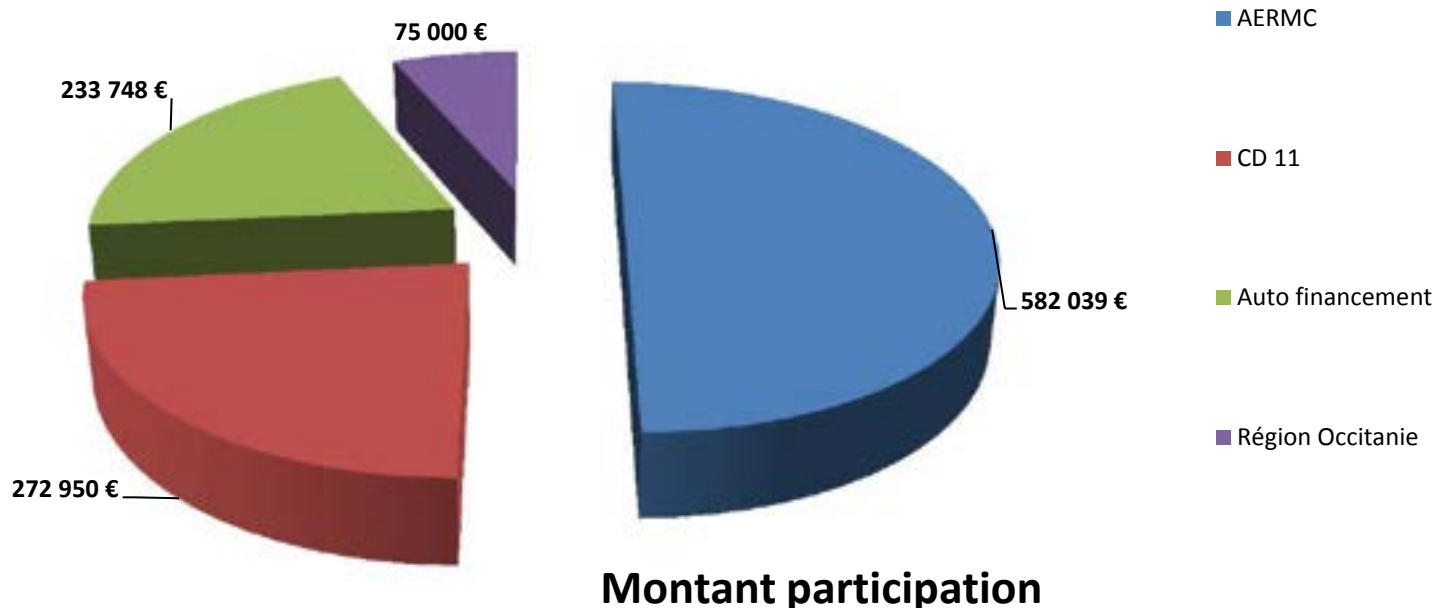
# BILAN PROGRAMME PPGBV 2017

financeur	nombre dossiers	Montant total des dossiers financés	montant de la participation	pourcentage moyen participation
Région Occitanie	6	410 000	123 000	30.0
CD 34	1	80 000	20 000	25.0
CD 11	18	1 377 903	484 450	35.2
Autres	1	420 000	30 000	7.1
Auto financement	26	2 082 640	434 748	20.9
AERMC	25	2 022 640	986 539	48.8
<b>TOTAL dossiers présentés au CD GEMAPI en 2017</b>	<b>26</b>	<b>2 082 640</b>		


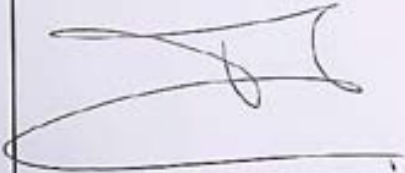
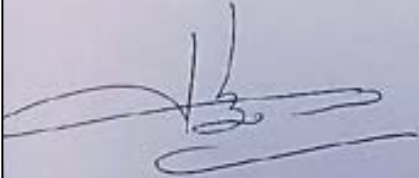
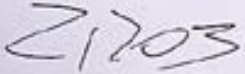


# BILAN RESTAURATION COURS D'EAU 2017

financeur	nombre dossiers	Montant total des dossiers financés	montant de la participation	pourcentage moyen participation
AERMC	15	1 167 639.5	582 039.0	49.8
CD 11	10	622 902.5	272 950.0	43.8
Auto financement	15	1 167 639.5	233 748.0	20.0
Région Occitanie	3	250 000.0	75 000.0	30.0
<b>TOTAL dossiers 2017</b>	<b>15</b>	<b>1 167 639.5</b>		



# PLANS PLURIANNUELS DE GESTION DE BASSINS VERSANTS (PPGBV)

Monsieur le président du Syndicat du bassin-versant Orbieu-Jourres Jean-pierre MAISONNADE 	Monsieur le président du Syndicat Mixte des Milieux Aquatiques et des Rivières Pierre-Henri ILHES 
Monsieur le Premier vice-président du conseil départemental de l'Aude Hervé BARO 	Monsieur le Directeur Général de l'Agence de l'eau Rhône-Méditerranée & Corse Laurent ROY 

Plan Pluriannuel de  
Gestion du Bassin  
Versant (PPG BV)  
Orbieu et Jourres  
2016 – 2020

Version finale

Mairies d'ouvrages concernées :

- Syndicat du Bassin Orbieu-Jourres
- Conseil Départemental de l'Aude



Partenaires :





# UNE ANNÉE CONSACRÉE À QUELQUES RÉALISATIONS PARTICULIÈRES





# LA REDORTE



Acquisition de terrain pour favoriser les **Espaces de Bon Fonctionnement** du cours d'eau (mettre nombre ha/ €)



# RESTAURATION DE LA CONTINUITÉ ECOLOGIQUE – FRESQUEL



## Barrage de LACHAUX





Opération de décorsetage de la rivière Clamoux, enlèvement des berges verticales en enrochement et reprofilage en pente douce de la rive droite



# PRAIRIE DES SAPTES SUR LA COMMUNE DE CONQUES SUR ORBIEL ET VILLALIER



Restauration des fonctionnalités du champ d'expansion de crue en rive gauche  
Enlèvement des protections de berges en enrochement et arasement des merlons et reste de digues







## Effacement du gué de Pujol – Berre à Portel-des Corbières

AVANT



APRÈS





# PRAIRIE DU SINDILLA AVAL SUR LA COMMUNE DE CONQUES SUR ORBIEL

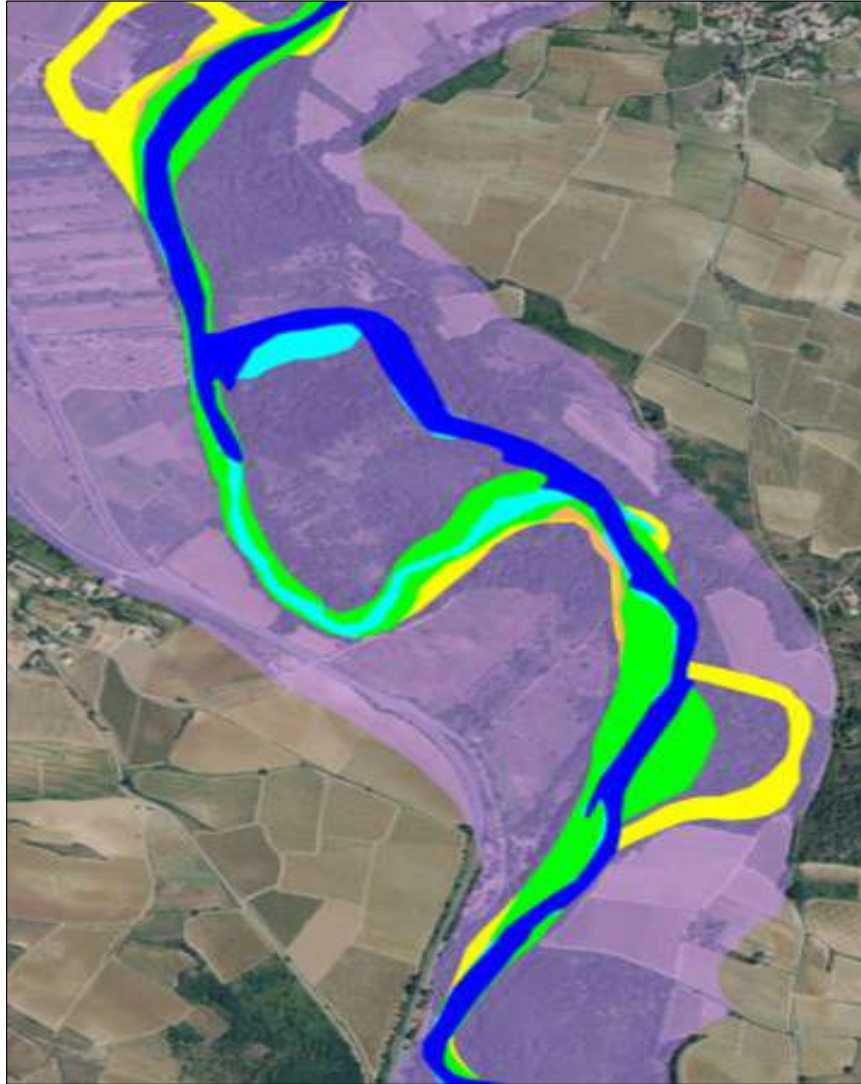


Restauration de la fonctionnalité du champ d'expansion de crue en rive droite  
Arasement de la digue

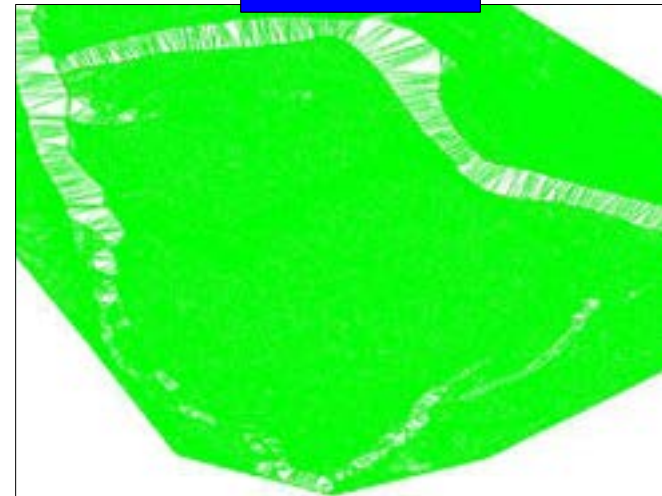




# MISSION DE MAÎTRISE D'ŒUVRE EN VUE DE TRAVAUX DE RESTAURATION PHYSIQUE DE L'AUDE ENTRE ROUFFIAC ET COUFFOULENS



Anciens chenaux





# PROGRAMMATION DES ESPACES DE BON FONCTIONNEMENT SUR LE BASSIN VERSANT DE LA CLAMOUX (SYNDICAT MIXTE AUDE CENTRE) EN 2017



***EBF de Bagnoles Tranche 1***

***EBF de Malves***

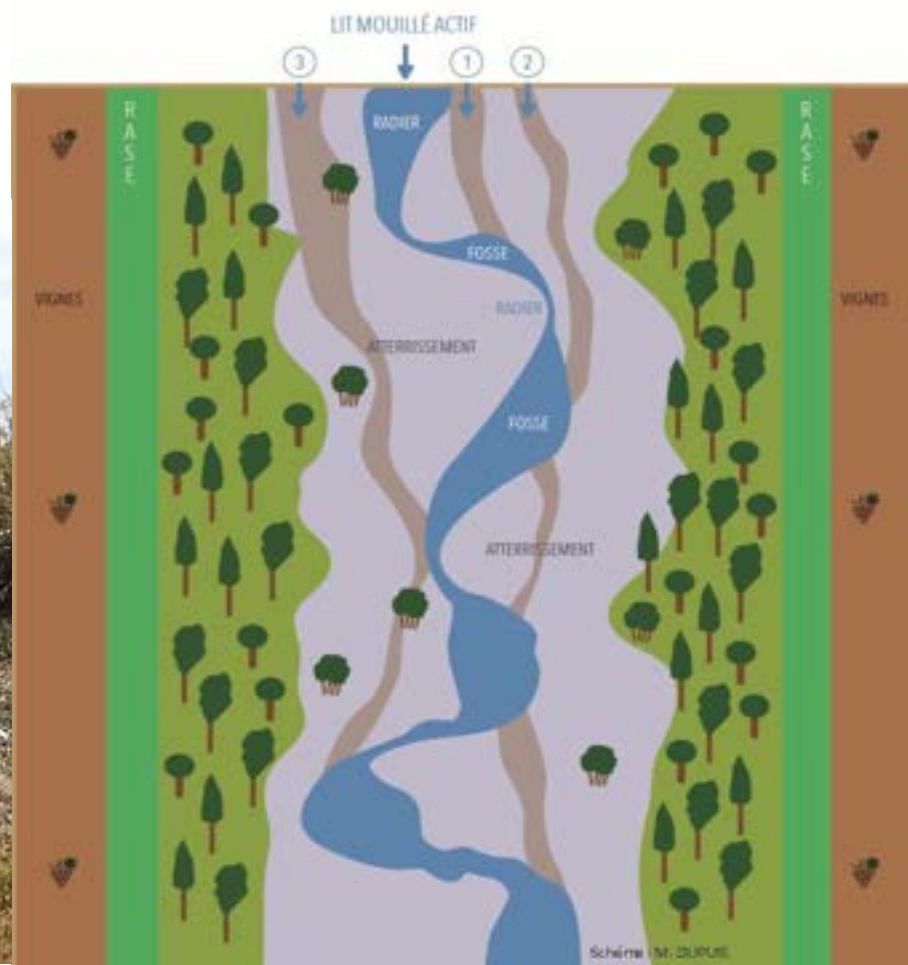
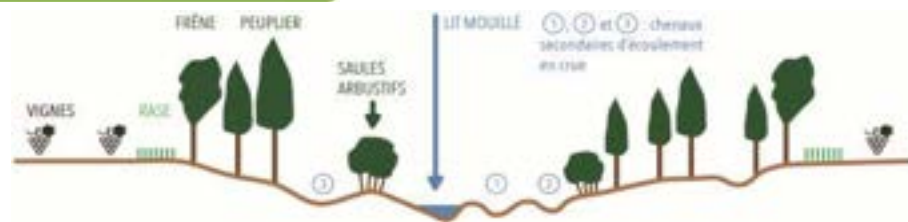


# RECONQUÊTE DES ESPACES DE BON FONCTIONNEMENT (EBF) DES COURS D'EAU



## Dispositif renforcé sur les secteurs Berre, Clamoux, Argent-Double :

Maîtrise foncière des bords de cours d'eau en partenariat avec l'EPF Occitanie et les acteurs représentant le monde agricole



# RESTAURATION PHYSIQUE - SYNDICAT DU BASSIN DE LA BERRE ET DU RIEU



**AVANT**



**APRES**





## Entonnement du Canal de Lastours

**AVANT**



**APRES**





# ACQUISITION DE TERRAINS SUR 8 SITES DE RECONQUÊTE DE CHAMPS D'EXPANSION DE CRUES



Site 8 : méandre de St Just Durban-Corbières



Site 7 : Bonnafous Villesèque-des-Corbières



Site 6 : Gléon Villesèque-des-Corbières



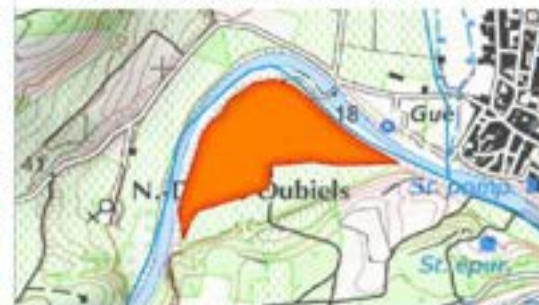
Site 5 : Terrouge Portel-des-Corbières



Site 4 : Ayroule Portel-des-Corbières



Site 3 : Les Graves Portel-des-Corbières



Site 2 : Vigne d'Abal Portel-des-Corbières



Site 1 : Villefalse Sigean







Site 4 : AYROULE



Site 1 : VILLEFALSE



Site 8: ST JUST



# TRAVAUX DE RESTAURATION PHYSIQUE TRANCHE 2 (PHASE 1)

## COMMUNES DE LUC SUR AUDE, COUIZA, MONTAZELS





## Entonnement du Canal de Lastours

**AVANT**



**APRES**





# Gestion équilibrée et durable de la ressource en eau





# 3 SAGE et 1 instance de concertation

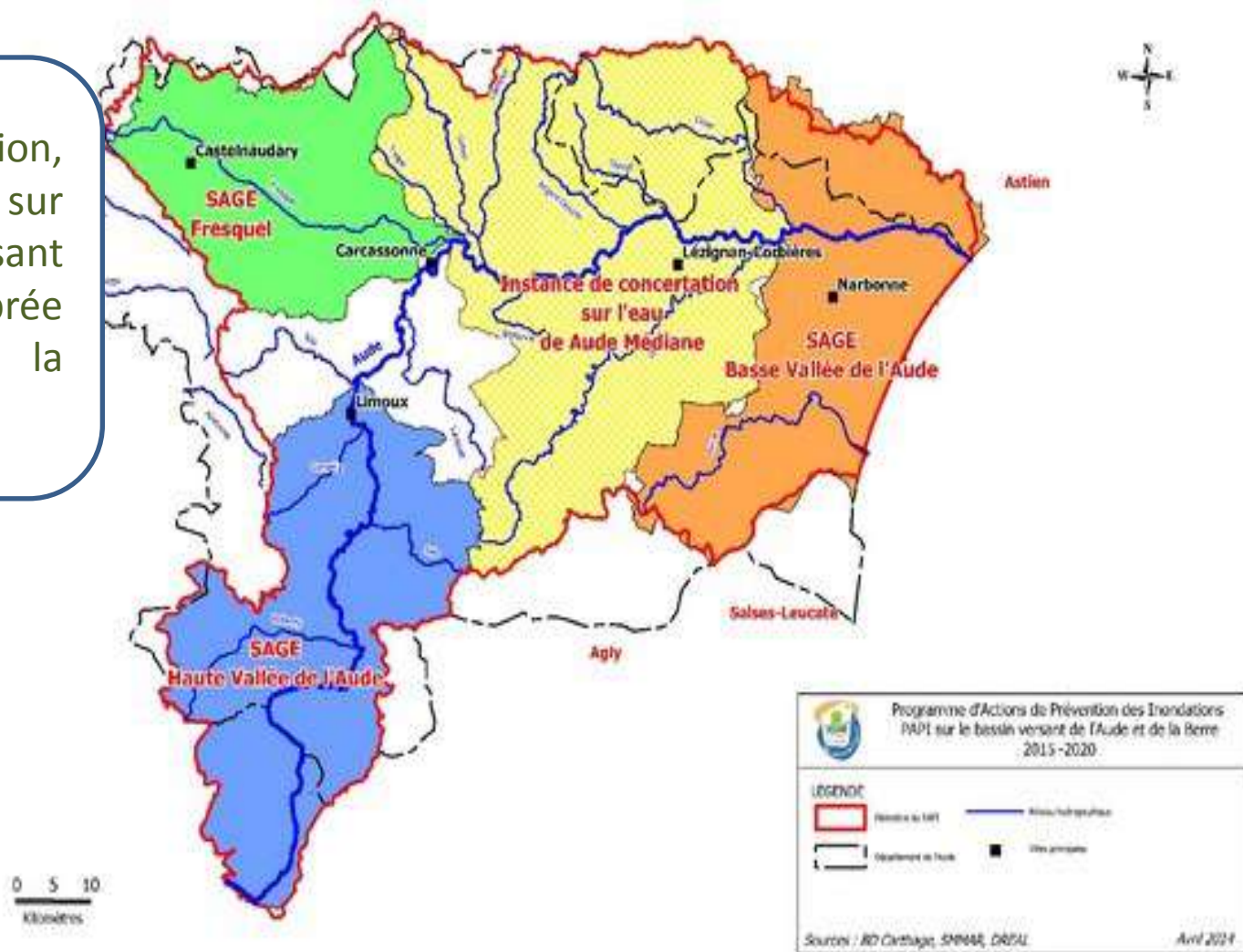
## Schéma d'Aménagement et de Gestion des Eaux



# LES SAGE



outil de planification,  
institué par la loi sur  
l'eau de 1992, visant  
la gestion équilibrée  
et durable de la  
ressource en eau.





## CLE : instance de gouvernance

### Documents du SAGE

#### PAGD

- Etat des lieux
- Enjeux
- Objectifs
- Calendrier
- Moyens (matériels et financiers)

#### Règlement

- définir des priorités d'usages de la ressource en eau
- prévoir la répartition des volumes prélevables par catégorie d'usagers
- définir des mesures et des règles de gestion
- fixer des obligations

#### Commissions thématiques

- Resource
- Zones humides
- Qualité
- Commissions spécifiques à un milieu (Tréboul, Arnouze, Berre...)



## Comité Technique Inter Sage : CTIS

**Enjeux : conciliation des usages, gestion quantitative, milieu (transport solide, restauration physique, continuité),**

Présentation du **Programme d'Aménagement et de Gestion Durable**, règlement soumis à l'enquête publique et réalisation de l'étude environnementale

Animation de **6 groupes de travail**

- Partage de l'espace fluvial
- Puyvalador
- Transit sédimentaire
- Gestion quantitative
- Biodiversité/milieu
- Zones Humides





## Enjeux : Gestion quantitative, qualité, morphologie, Zones Humides

- **Finalisation du SAGE** (enquête publique, délibération finale de la CLE)
- Projets de restauration hydromorphologique du Tréboul, continuité écologique sur les 3 barrages à clapets, projet ZH sur Cuxac Cabardès
- Animation des **commissions thématiques**:  
Ressource en eau,  
Tréboul,  
Arnouze





## Enjeux : Ressource, Zones Humides

- Validation du projet de SAGE par la CLE (14 Mars 2017)
- **Approbation du SAGE** par arrêté inter préfectoral (23 Mai 2017)
- Mise en œuvre de 2 nouvelles commissions thématiques (Berre et qualité)
- Réponse aux avis A61 + Extension du port de La Nouvelle
- Animation de **4 commissions thématiques** :
  - Zones Humides
  - Berre
  - Ressource en Eau
  - Qualité des Eaux







## Enjeux : Ressource, Zones Humides, morphologie

- Comités technique de suivi de mise en œuvre des actions du **PGRE**
- Participation active aux comités de gestion de l'eau et suivi des **mesures de gestion** et de restriction d'usages liées à l'état de sécheresse de la saison estivale 2017



# ORBIEU, RIVIÈRE EN BON ÉTAT



## VALORISATION DE LA LABELLISATION DE L'ORBIEU:

LABEL ÉCOLOGIQUE

*Rivière en bon état*



DÉCERNÉ PAR L'AGENCE DE L'EAU

### Pose du 1<sup>er</sup> panneau à Lagrasse

Sensibilisation du grand public au SDAGE, à la qualité des eaux et aux bons comportements de reconquête et/ou sauvegarde de la qualité des rivières





# ANIMATIONS

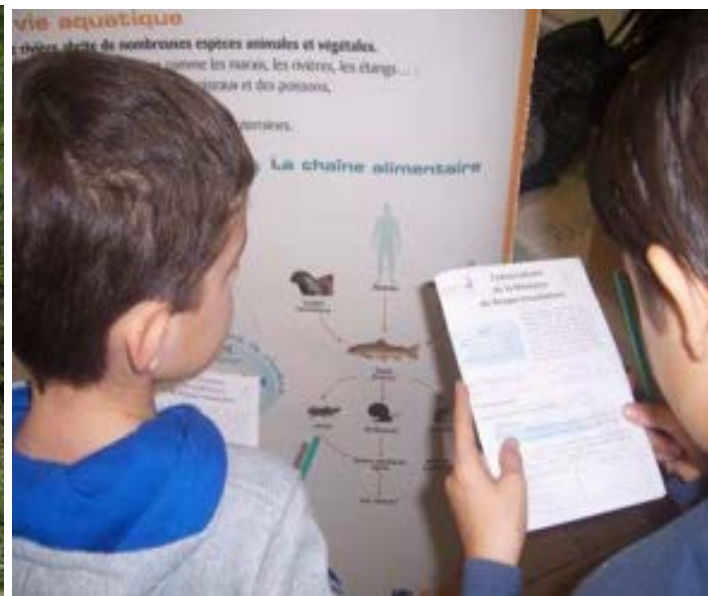
## --VILLAGES DE L'EAU

Partenariat avec Gée Aude dans l'organisation de 2 « villages de l'eau »

28 octobre CAUNES MINERVOIS

22 juillet PEYRIAC MINERVOIS

## --EXPOSITION « MÉMOIRE DU RISQUE »



# PGRE

## PLAN DE GESTION DES RESSOURCES EN EAU

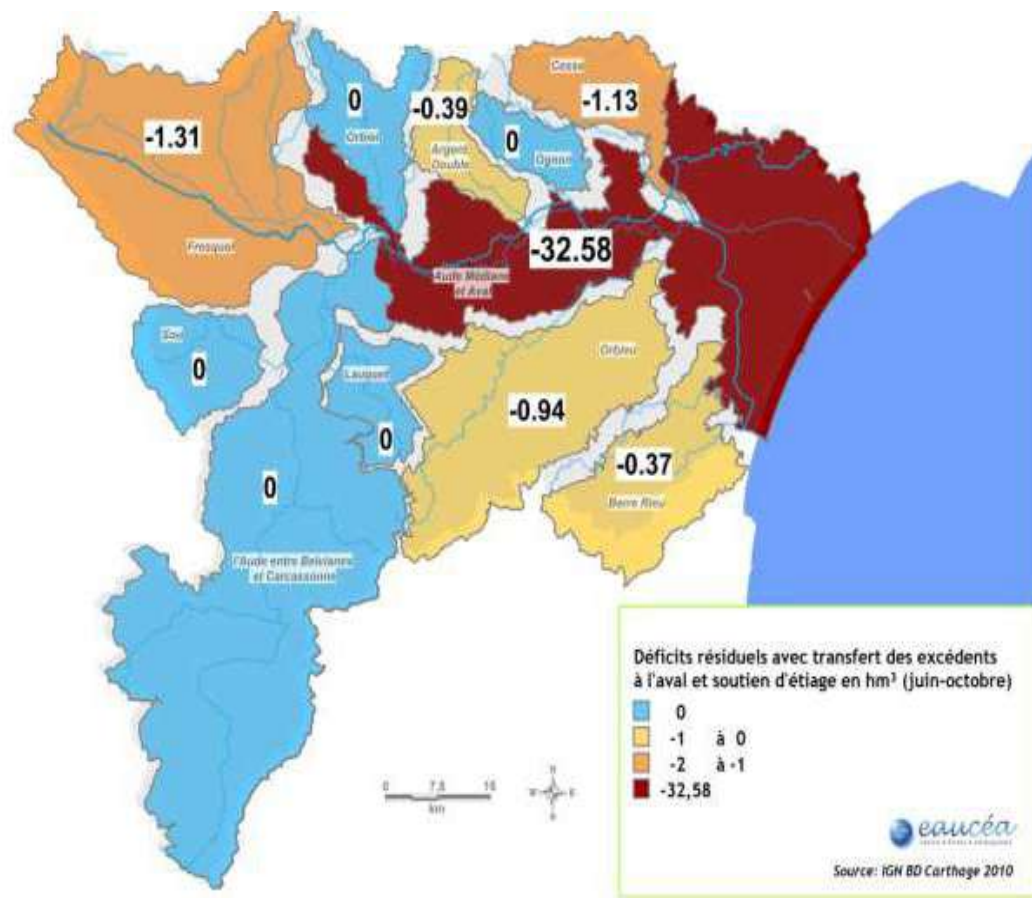




# ENJEUX DU PGRE

Un déficit net de **37 Mm<sup>3</sup>**

Aude médiane et Aval  
en Zone de  
Répartition des Eaux  
(ZRE : majoration des  
redevance et  
contraintes  
réglementaires)



# ENJEUX DU PGRE



☞ Sortir du dispositif ZRE : abaisser la **pression fiscale** et les **contraintes réglementaires** sur les préleveurs

☞ Retour à l'équilibre : disposer d'une ressource permettant de **satisfaire les usages actuels** et le **développement d'usages futurs**

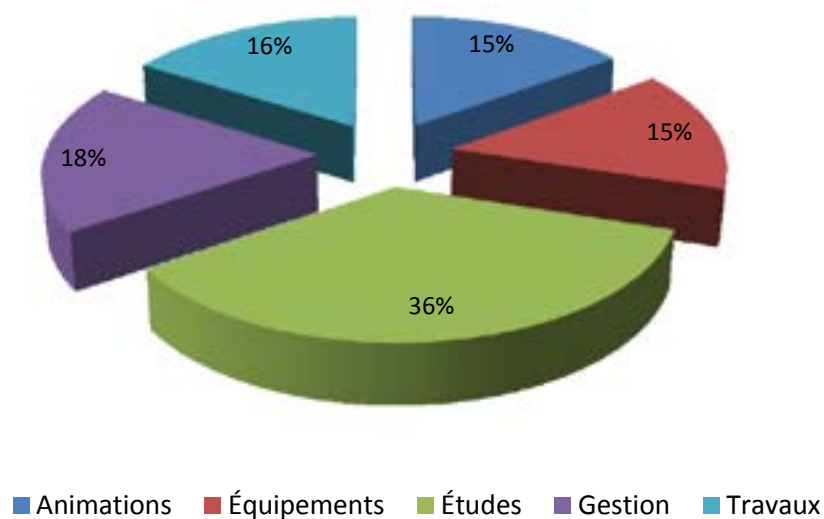


☞ Respecter l'**objectif de bon état** de la Directive Cadre sur l'Eau



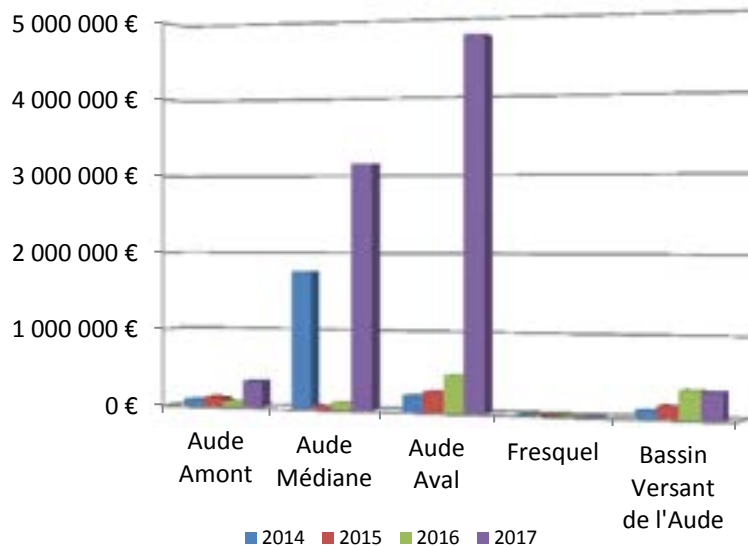
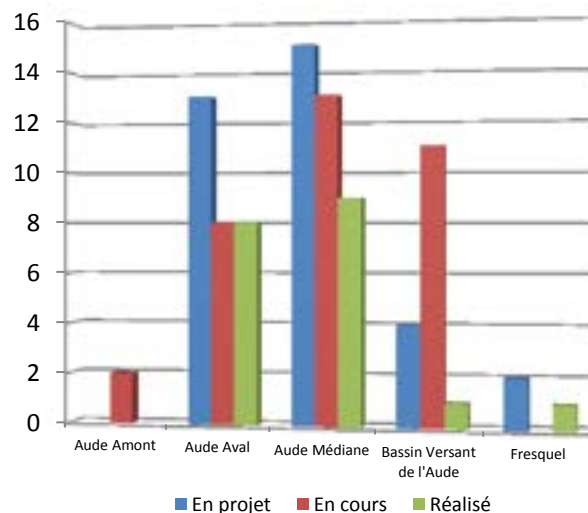
**87 actions pour un retour à l'équilibre en 2021 :**  
animation, études, modalités de gestion, travaux  
(réduction de fuites...) et équipements (vannes...)

Types d'opérations	Nombre d'opérations
Animations	13
Équipements	13
Études	31
Gestion	16
Travaux	14
Total	87



## Bilan de mise en œuvre au 31 décembre 2017

Un engagement soutenu : 53 actions réalisées ou en cours, soit 61% d'engagement

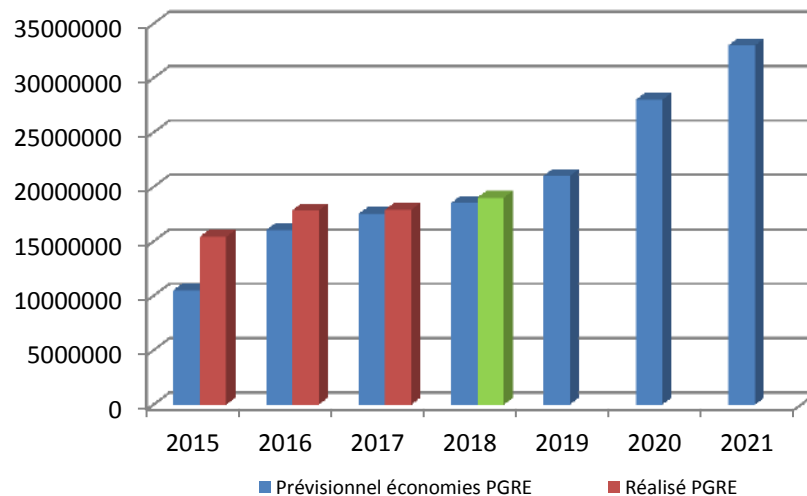
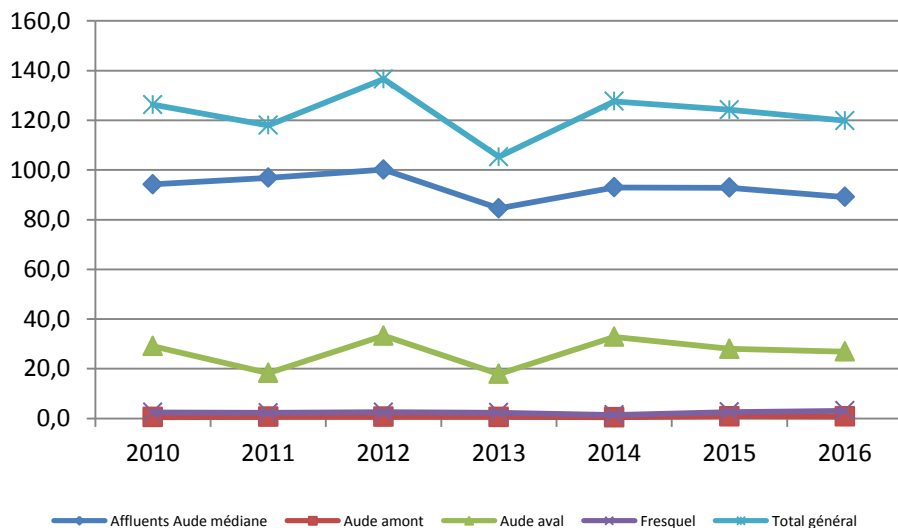


12 M€ d'investissements depuis 2014, essentiellement sur les secteurs les plus déficitaires (87% sur Aude médiane et aval)



## Bilan de mise en œuvre au 31 décembre 2017

Un cumul d'économies d'eau déclarées conforme avec le cumul prévisionnel affiché dans le PGRE

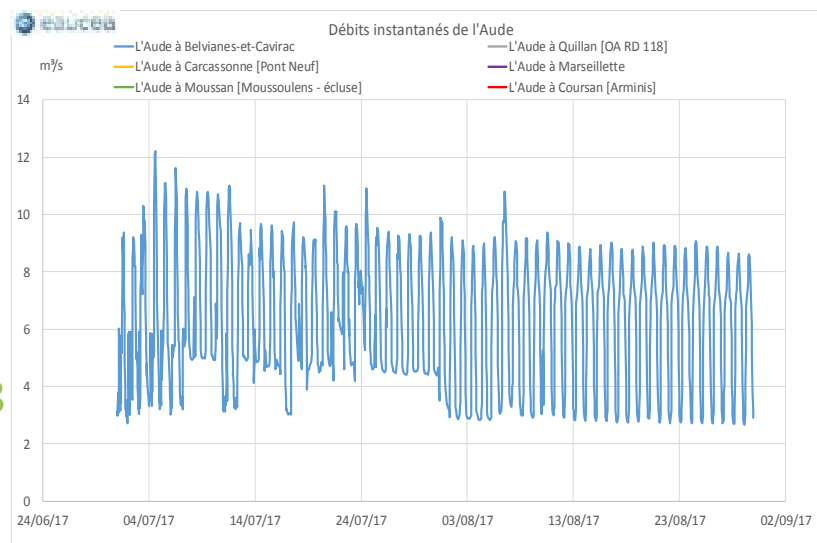


Un tendance à la baisse des volumes prélevés brut depuis 2014 (6%) en dépit d'années sèches et d'une augmentation des besoins

## Mise en œuvre des actions sous maîtrise d'ouvrage

### SMMAR :

- 👉 Lancement et suivi de l'étude démodulation du fleuve AUDE Terminée en mars 2018



- 👉 Travail sur la mise en place de l'outil de suivi hydrométrique

Volet ETIAGE



# LES ACTIONS PORTÉES PAR LES AUTRES PARTENAIRES

- ☞ Travaux d'économies d'eau (reprise de vannes et d'ouvrages d'art)
- ☞ Structuration et animation pour l'élaboration de contrats
- ☞ Etudes et restauration de zones humides



# Rapport d'activité

# 2017

