



RAPPORT D'ACTIVITE | 2019

1 Présentation du SMMAR-EPTB Aude et ses syndicats de rivière adhérents

2 Opérations menées en 2019

- GEMAPI
 - opérations portées par le SMMAR
 - opérations portées par les syndicats adhérents
- Gestion concertée de l'eau / SAGE
- Gestion quantitative de l'eau / PGRE



1

Présentation du SMMAR
EPTB AUDE
et ses Syndicats de Rivière adhérents

Un organisme pour le bassin versant de l'Aude



Un Etablissement Public Territorial de Bassin AUDE

Créé depuis 2002 à la suite des inondations de 1999

Un bassin versant vaste et complexe :

438 communes, 6 150 km² sur 5 départements (11, 81, 34, 66, 09)

100 km de long / 100 km de large

8 membres :

7 syndicats (issus de 16 EPCI) + le CD11

Avec des compétences clairement définies

1 EPTB, 2 missions



GEMA



PI

Une équipe efficace

1 équipe de direction (3 agents)

17 techniciens et ingénieurs dont plus de 75% directement répartis dans les syndicats

4 administratifs

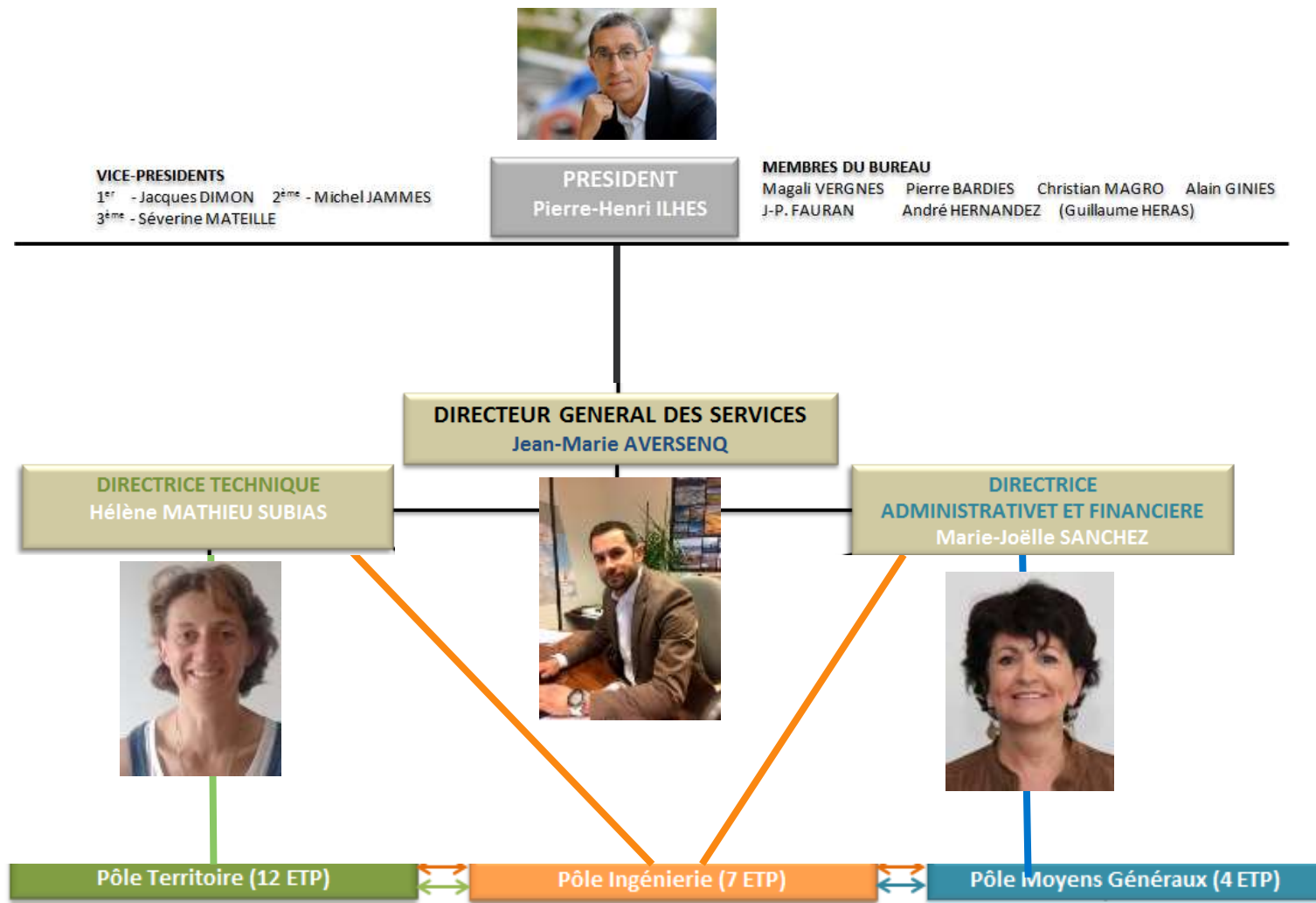
Un bilan social positif (données 2019)

15 hommes, 9 femmes,

41 ans de moyenne d'âge

4,46 j d'absence pour maladie / agent (hors cas particulier)

Une équipe pluridisciplinaire



Une organisation efficace

SMMAR et syndicats de rivière : un tandem indissociable

- Elabore les programmes d'actions et recherche l'optimisation des cofinancements (PAPI, PPGBV, AE...)
- Réalise des actions transversales sur l'ensemble du Bassin Versant de l'Aude : inventaires des zones humides, études d'aléas, espaces de mobilité, suivi hydrologique et gestion de crise, communication et sensibilisation
- Assistance à Maitrise d'Ouvrage pour les opérations des syndicats (appui technique, juridique, réglementaire...)
- Assistance des communes/EPCI pour des actions de prévention des inondations : PCS, repères de crues, réduction vulnérabilité, risque inondation dans l'urbanisme
- Concourt à la gestion quantitative de la ressource en eau

EPTB

Coordination et stratégie

Entretiennent la ripisylve et assure la gestion des milieux aquatiques (GEMA)

- Entretien des cours d'eau
- Zones humides
- Qualité de l'eau
- Hydromorphologie

Réalisent des étude et travaux pour l'aménagement (PI) :

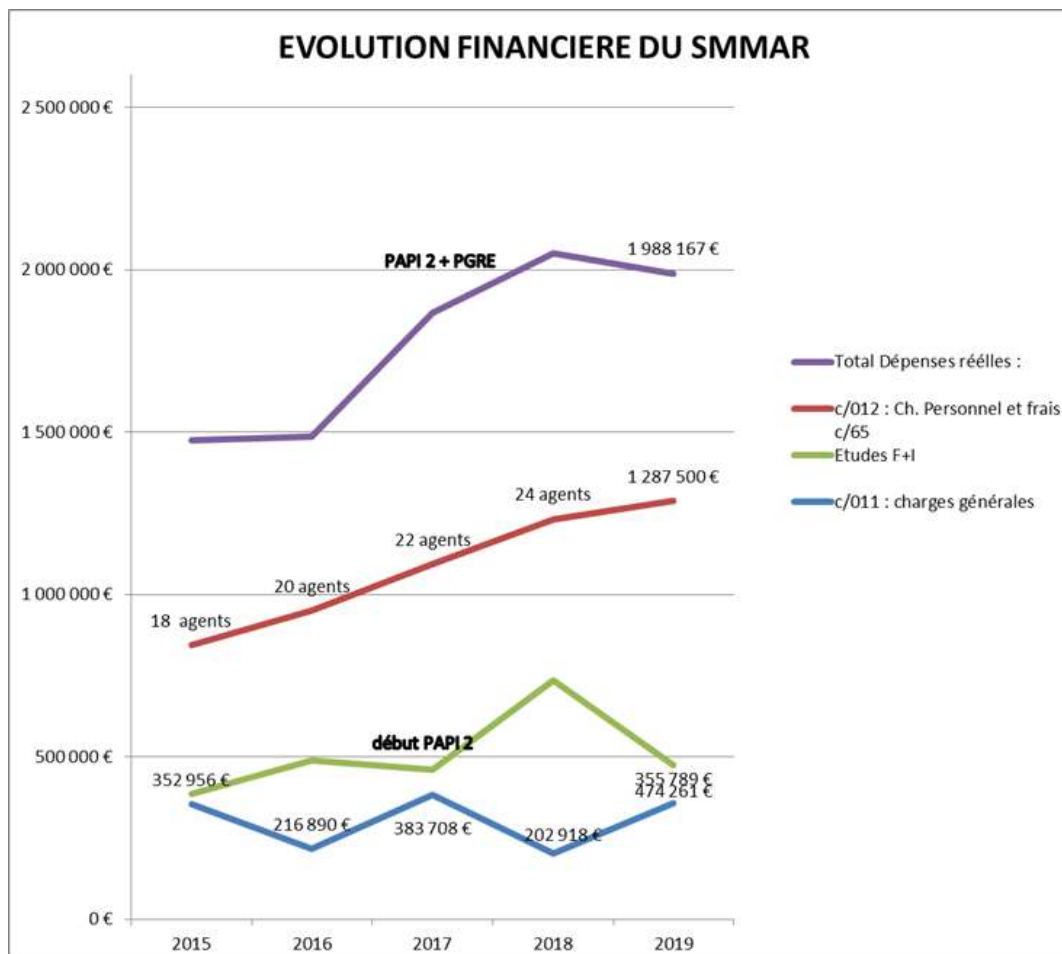
- Bassins rétentions
- Protections d'enjeux
- Digues,
- Bassins écrêteurs...

EPAGE

Mise en œuvre opérationnelle



Un budget pour une politique d'intérêt général



Les chiffres clefs de 2019

37 M€ somme des budgets du SMMAR et des 7
syndicats adhérents)

50 ETP nombre d'emplois directs hors emplois induits
via les ETS et MP

24 M€ consacré aux investissements (travaux,
entretiens conséquents, études)

3,8 M€ reste à la charge de la fiscalité locale (Taxe
GEMAPI) grâce aux cofinancements acquis par la
contractualisation (PAPI, Plan de Gestion des Bassins Versants)
résultant de notre organisation exemplaire (EPTB + EPAGE)



Opérations menées en 2019

2



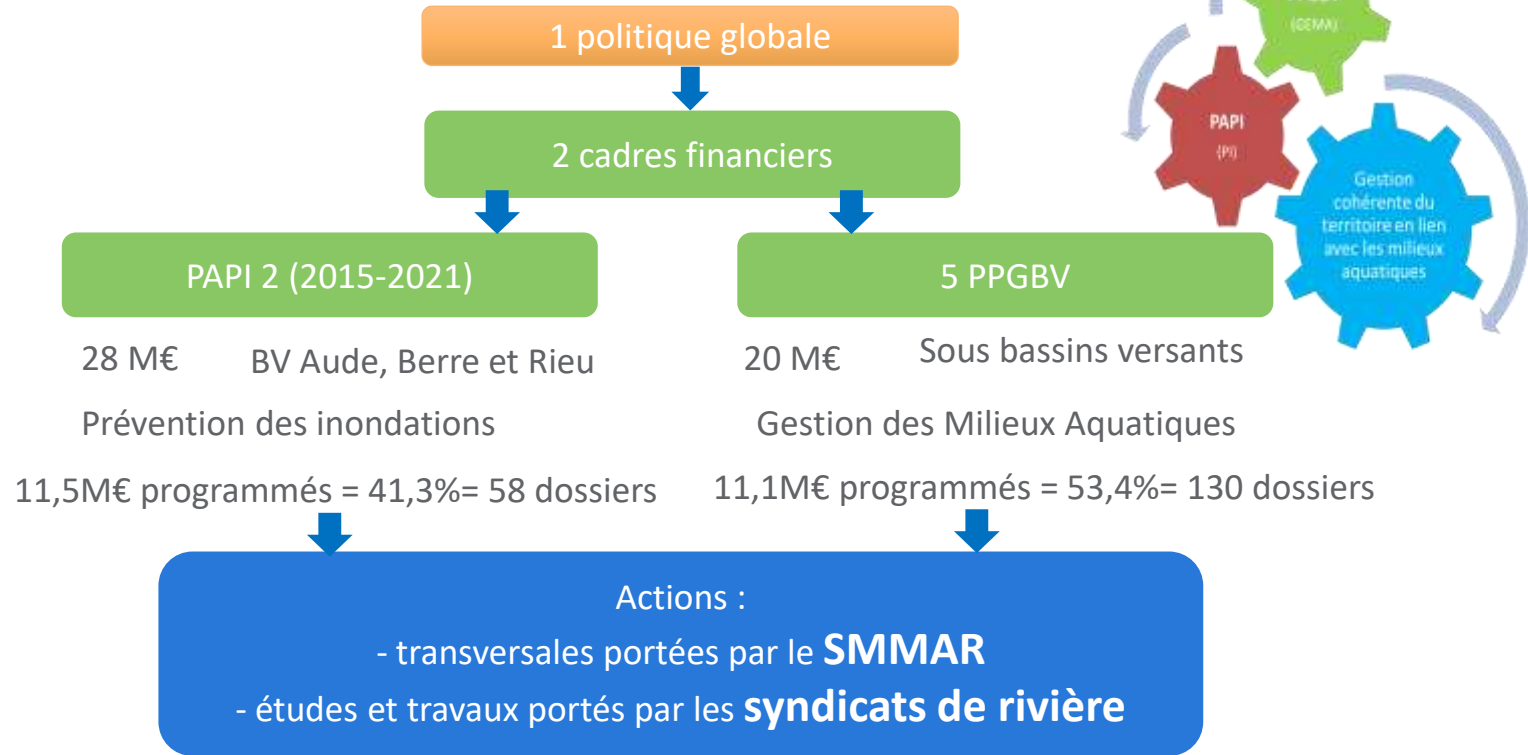
Gestion des Milieux Aquatiques et la Prévention des Inondations (GEMAPI)

Opérations portées par le SMMAR

Mise en œuvre de la GEMAPI

- 1 Retours d'expérience crue 15 octobre 2018
- 2 Plans Communaux de Sauvegarde et gestion de crise
- 3 Information préventive et sensibilisation au risque inondation
- 4 Réduction de vulnérabilité des bâtiments publics et des entreprises

Cadre financier



Poursuite de la restructuration des EPAGE

- Les périmètres (ajustements à la logique des bassins versants)
- Gouvernance

Retours
d'expérience
crue 15
octobre 2018





Après les inondations du 15 octobre 2018 sur le Lauquet, la Salz et le Carcassonnais , un retour d'expérience a été porté à connaissance des élus du bassin versant.

Des réunions ont permis de **faire le bilan des évènements climatiques, des dégâts, de l'organisation des acteurs, des travaux de reconstruction, de la gestion de crise** dans son ensemble.

Le SMMAR a participé à la **mission d'inspection générale** sur le REX Crue 2018 qui a abouti à l'élaboration d'un **plan d'actions**

Plans
Communaux
de
Sauvegarde
et gestion de
crise



Mise à jour des PCS



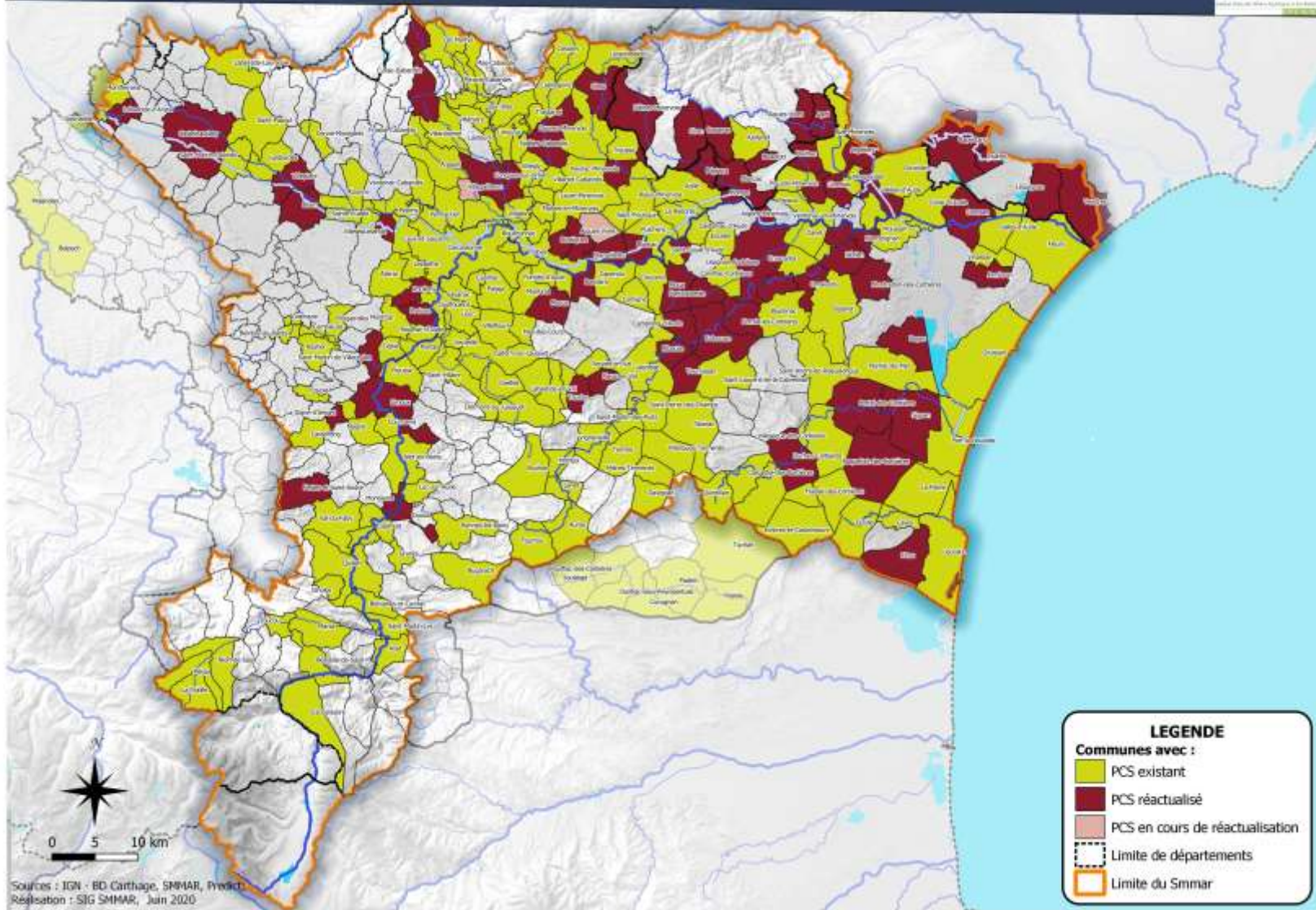
- Actualisation des PCS
- Remise officielle

PAPI 1 : **242** PCS réalisés

PAPI 2: **révision** de **67** PCS

38 PCS mis à jour en 2019 par PREDICT





Marché d'alerte hydro-météorologique



Le SMMAR travaille en partenariat avec la société Prédicit, qui a développé un système de prévision qui contribue à l'aide à la décision. En cas de vigilance météorologique ou de situation de crise, Prédicit entre en liaison directe avec les personnes clés du département (Smmar, Syndicats de bassins versants, Service Départemental Incendies et Secours, Direction des Routes du Département de l'Aude). Le SMMAR encourage les communes à adhérer directement à ce système de veille-alerte qui leur apporte **un soutien personnalisé, une aide à la décision en cas d'alerte et notamment à la mise en oeuvre du PCS.**

Systeme d'alerte generalisé

Afin d'aider les maires, qui, dans le cadre de leurs pouvoirs de police, sont seuls habilités à **déclencher l'alerte** et la mise en sécurité de leur population, le SMMAR a construit un partenariat avec la société CII Télécom concernant un système d'alerte généralisé aux populations. Ce partenariat permet aux communes qui le désirent de se doter de cet automate d'appel/systeme d'alerte à un tarif préférentiel.



Le SMMAR a ainsi participé en 2019 à des réunions de démonstration de cet outil de télé alerte.



Information préventive et sensibilisation au risque inondation

VIGICRUES

MINISTÈRE DE L'ÉCARTOLOGIE ET DE LA MÉTÉOROLOGIE

MINISTÈRE DE L'ÉQUIPEMENT

MÉTEO FRANCE

PLUIE-INONDATION

LES 8 BONNS COMPORTEMENTS

en cas de pluies méditerranéennes intenses

- JE M'INFORME**
 et je reste à l'écoute des messages des autorités dans les médias et sur les réseaux sociaux ou suivant les comptes officiels
- JE NE PRENDS PAS MA VOITURE ET JE REPORTE MES DÉPLACEMENTS**
- JE ME SOUCIE DES PERSONNES PRICHES**
 de mes voisins et des personnes vulnérables
- JE M'ÉLOIGNE DES COURS D'EAU**
 et je ne stationne pas sur les berges ou sur les ponts
- JE NE SORS PAS**
 de ma宅 dans un bâtiment et surtout pas sous un arbre pour éviter un risque de foudre
- JE NE DESCENDS PAS DANS LES SOUS-SOLS ET JE ME RÉFUGIE EN HAUTEUR EN ÉTADE**
- JE NE M'ENVAIE NI EN VOITURE NI À PIED**
 Pour indécouvrable, pont, passage surélevé... Plus de 30 cm d'eau suffisent pour engorger une voiture
- JE NE VIS PAS CHERCHER MES ENFANTS À L'ÉCOLE**
 Je n'ai ni écolaire

JE CONNAS LES NIVEAUX DE VIGILANCE

- Prévision localement dégradée
- Prévisions d'urgence et d'exception
- Prévisions d'urgence d'exception

✓ J'AI TOUJOURS CHEZ MOI UN KIT DE SÉCURITÉ





Rappe et contenu de votre kit de sécurité : Lampe, Serrurier ou alimenter, eau et vêtements chauds et secs, jeu de cartes, produits d'hygiène, médicaments, aliments secs, produits d'entretien, sacs poubelles, sacs poubelles, produits de protection, objets lourds, chargeurs de téléphone portable, batterie pour GPS, nourriture pour animaux


JE NOTE LES NUMÉROS UTILES

- Mairie
- 112 ou 18 (Pompier)
- 15 SAMU
- 17 Gendarmerie, Police

pluie-inondation.gouv.fr #pluieinondation

En partenariat avec :



En 2019 le SMMAR a accompagné de différentes façons les maires dans leur obligation d'information préventive.

différents supports de communication adaptés

Information préventive





Deux nouveaux outils numériques ont été lancés par le SMMAR en 2019 :

-SHYVAA : Suivi Hydrométrique des Vallées de l'Aude et Affluents

Il s'agit d'un site WEB qui permet une gestion de la ressource en eau en offrant :

- une vision globale du niveau des cours d'eau du BV
- les informations en quasi temps réel

-SMMAR'PHONE : Outil de géolocalisation des zones inondables sur le BV de l'Aude

Il s'agit d'une application qui informe sur le risque inondation , les espaces situés en zone inondable et les mesures à adopter pour se protéger des inondations.

Afin de porter à la connaissance de tous les publics concernés l'existence de ces outils indispensables face au risque inondation, des flyer et un teaser ont été créés.

INONDATION : J'ADOpte LES BONS RÉFLEXES !



Annuler tout déplacement, à pied ou en voiture



Couper eau, gaz et électricité



Laisser les enfants en sécurité à l'école



Monter se réfugier à l'étage



Écouter la radio France Bleu 106.5



Ne téléphoner qu'en cas d'urgence



Limiter les entrées d'eau



Prendre le kit de survie

NUMÉROS UTILES

Pompiers 18	Gendarmerie 17	SAMU 15	Urgence 112
-----------------------	--------------------------	-------------------	-----------------------









Conception et réalisation : MARSAS - 08-2019

Pour prévenir le risque et limiter ses conséquences lorsqu'il survient, il est important d'informer chaque citoyen des bons comportements à adopter. Afin d'atteindre cet objectif, le SMMAR a imaginé et produit des supports : UN MAGNET ET UNE AFFICHE avec ce même visuel :



Deux journées départementales du risque inondation ont été organisées par le SMMAR afin de commémorer les inondations du **15 octobre 2018** et les 20 ans des inondations du **12-13 novembre 1999**.

Au programme :

inauguration de l'exposition EXP'EAU, visites de chantiers, conférences, inauguration de repères de crue, sensibilisation scolaire, plantation symbolique d'arbres...



EXP'eau : voilà le nom de la toute nouvelle exposition itinérante, ludique et interactive mise en place par le SMMAR pour sensibiliser la population des bassins versants de l'Aude et de la Berre au risque inondation ainsi qu'au fonctionnement et à la bonne gestion de la ressource en eau.

L'exposition est composée de six modules complémentaires très diversifiés abordant chacun de manière différente les thématiques de l'eau sur le territoire:

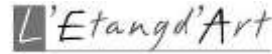
- une borne QUIZZ : connaître les bons réflexes
- 12 panneaux explicatifs
- une borne vidéos
- un panneau ludique « maison résiliente »
- un tapis 3D de découverte du bassin versant
- une borne audio d'écoute de témoignages

SENSIBILISATION JEUNE PUBLIC : Programme pédagogique 2019/2020

450 élèves
20 établissements scolaires
131 interventions en Classe
3 prestataires

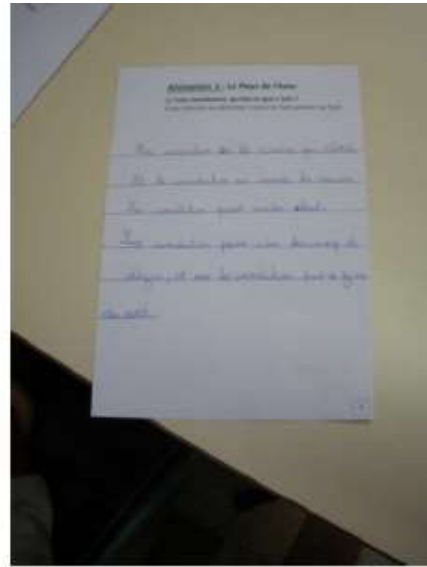


PHOTOS FAC



Liste des écoles participantes :

- | | |
|---------------------|-------------------|
| Cournarel- | Ornaisons- |
| St Hilaire- | Marseillette- |
| Couffoulens- | Aragon- |
| Couiza- | Villegailhenc- |
| Renne les Bains- | Trèbes- |
| Leuc- | St Marcel d'Aude- |
| Ladern-sur-Lauquet- | Puichéric- |
| Festes et St André- | Canet d'Aude- |
| PIEUSSE: | |



SENSIBILISATION JEUNE PUBLIC

- Participation à la fête de la NATURE
- Tournée des expositions : « Mémoire du risque inondation » puis « EXP'eau »
- Animations ponctuelles dans les établissements scolaires, extra-scolaire, dans le cadre familial pour vulgariser le risque inondation, sa gestion, et le rôle de chaque citoyen en cas de crise.

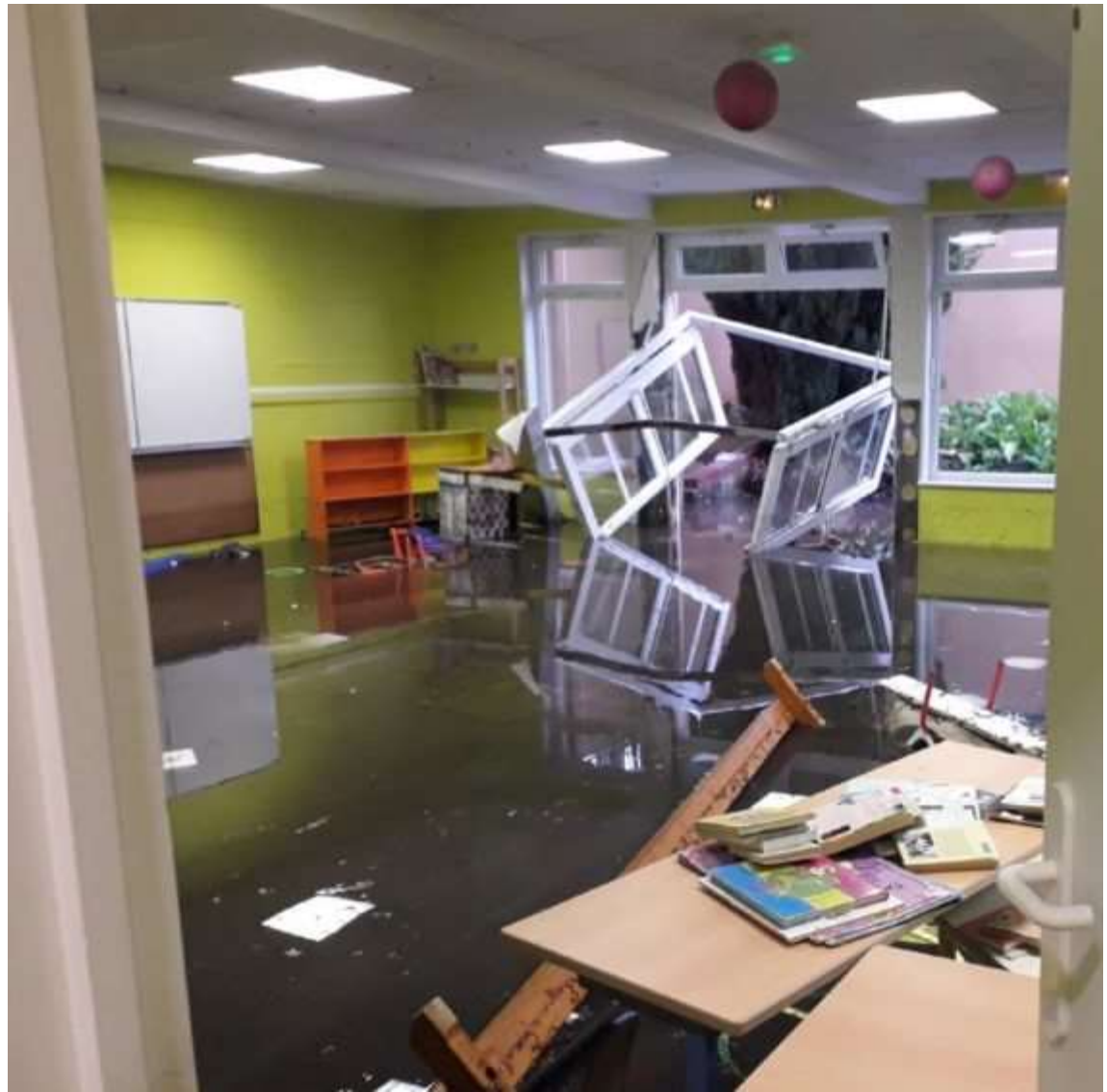


SENSIBILISATION JEUNE PUBLIC

- Formation sur les réflexes à adopter en cas d'inondation
- Création de jeux pour aborder la gestion du risque inondation
- Conception d'affiches personnalisées pour les écoles en zone inondable



Réduction de
vulnérabilité
des
bâtiments
publics et
entreprises



Objectifs

1-Etablir un diagnostic pour :

Offrir aux chefs d'entreprise et aux gestionnaires des bâtiments publics la possibilité de :

- évaluer la vulnérabilité des bâtiments au risque inondation
- agir pour réduire l'impact d'une inondation sur leur activité
 - organisation
 - Aménagements – travaux



2-Réaliser des aménagements pour :

- Réduire la vulnérabilité des personnes. (bons réflexes)
- Réduire la vulnérabilité du bâti et des biens (retarder les entrées d'eaux et réduire impacts de l'immersion).
- Favoriser un retour à la normale et à la reprise de l'activité,
- Améliorer la connaissance du risque des occupants du/ des bâti

Diagnostics de réduction de vulnérabilité des bâtiments publics et d'entreprise

178 diagnostics ont été réalisés :

171 sur des bâtiments publics

7 sur des entreprises privées

répartis de la façon suivante :

38 % sur la Haute Vallée de l'Aude

23 % sur le Narbonnais

35 % sur le Carcassonnais

3 % sur autres territoires

2018 et
2019



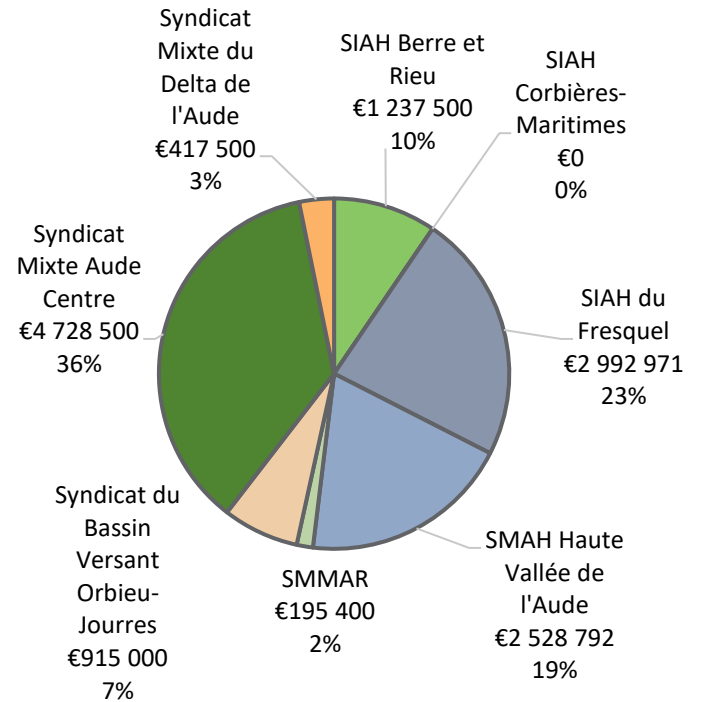
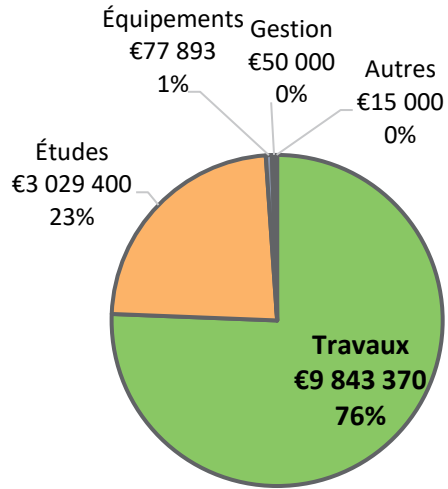
SOLIHA
SOLIDAIRES POUR L'HABITAT



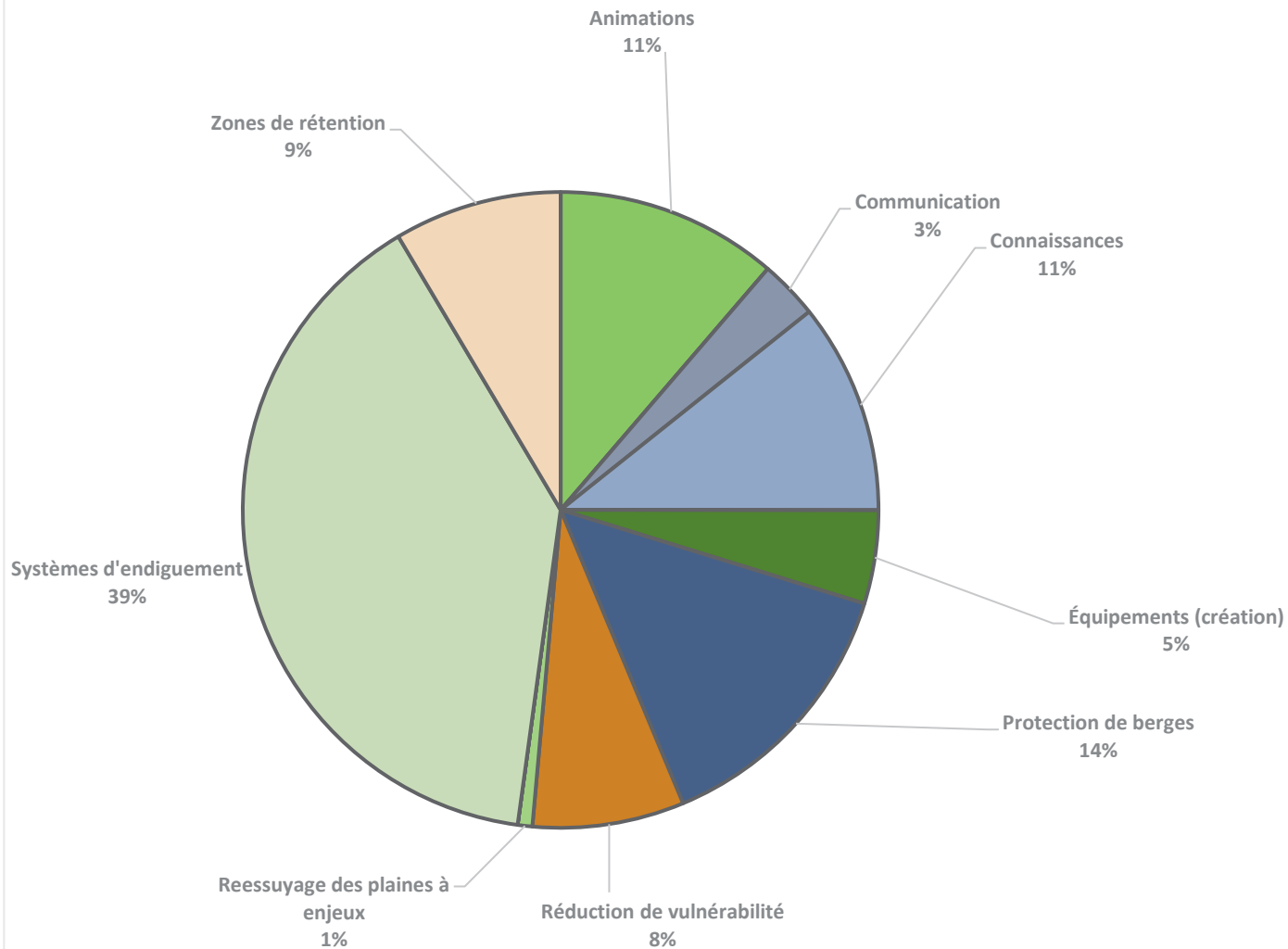
Opérations portées par les syndicats de rivière

- 1 Travaux post crue
- 2 Gestion de la ripisylve
- 3 Restauration hydromorphologique
- 4 Ouvrages
- 5 Etudes
- 6 Gestion des Zones humides

Bilan de la programmation PPG BV



Bilan de programmation PAPI 2 par type de projets



Travaux post
crue du 15
octobre 2018



Bassin versant Lauquet



Enlèvement du pont de PECH

Exemple de travaux de Reconstruction sur le périmètre du SMAH HVA suite à la crue du 15 octobre 2018 : restauration / Enlèvement d'ouvrage et enlèvement



Equipe en régie



Vallée du Lauquet



Travaux 2019

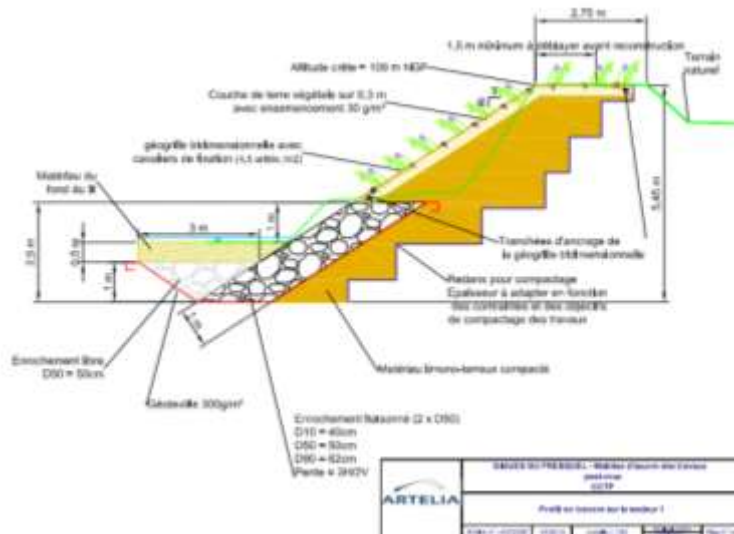


Enveloppe Reconstruction

- Désembaclement généralisé suite à la crue du 15 octobre 2018

- Travaux réalisés concomitamment par l'équipe en régie du SMAH et par les entreprises

Bassin versant Fresquel



Pezens



Démarrage des travaux en novembre 2019



281 000€

- Travaux post-crue confortement de digue

- La digue de Pezens a été endommagée lors de la crue d'octobre 2018. C'est un ouvrage classé en catégorie C par arrêté préfectoral de 2010.
- La maîtrise d'œuvre est assurée par un bureau d'étude agréé et les travaux doivent respecter des aspects techniques particuliers

Bassin versant Fresquel



la Dure
le Gazel,
la Vernassonne
une partie du
Fresquel

- Travaux de désembâclement



Démarrage mars
2019 et encore en
cours

- suite à la crue d'octobre 2018
- Sur 33,6 KM



800 000€

Bassin versant Aude Centre



Exemple de travaux de Reconstruction sur le périmètre d'Aude Centre suite à la crue du 15 octobre 2018 : enlèvement systématique des embâcles



Le TRAPEL à :
Villemoustaussou
/ Villegailhenc/
Aragon

- Désembaclement généralisé suite à la crue du 15 octobre 2018



Travaux 2019

- Travaux réalisés concomitamment par la régie technique de bûcherons du SMAC et par les entreprises



Enveloppe Reconstruction

Travaux post crue



- Ruisseau du Trapel
- et du Rieu Sec,
- Rivière Orbiel



2018-2019



50 Km



345065€
Département,
Etat, Région
SMAC

Bassin Versant Aude Centre



229643



- Lastours
- Trèbes



Travaux post-crue



Orbieu - Jourres

Syndicat des bassins de l'Orbieu, des Jourres et du Lirou



- Enlèvement d'embâcles
- Restauration des capacités d'écoulement

- **18 communes** : Camplong d'Aude, Fabrezan, Ferrals-les-Corbières, Labastide-en-Val, Lagrasse, Lanet, Luc-sur-Orbieu, Mayronnes, Ornaisons, Ribaute, Rieux-en-Val, Saint martin-des-Puits, St-Laurent-de-la-Cabrerisse, Taurize, Villar-en-Val, Villetritouls.

- Travaux réalisés suite à la crue du 15 octobre 2018
- **4 entreprises attributaires** : ARF, ACTIFOREST, GEKO, ADN Frères



2019



35 Km

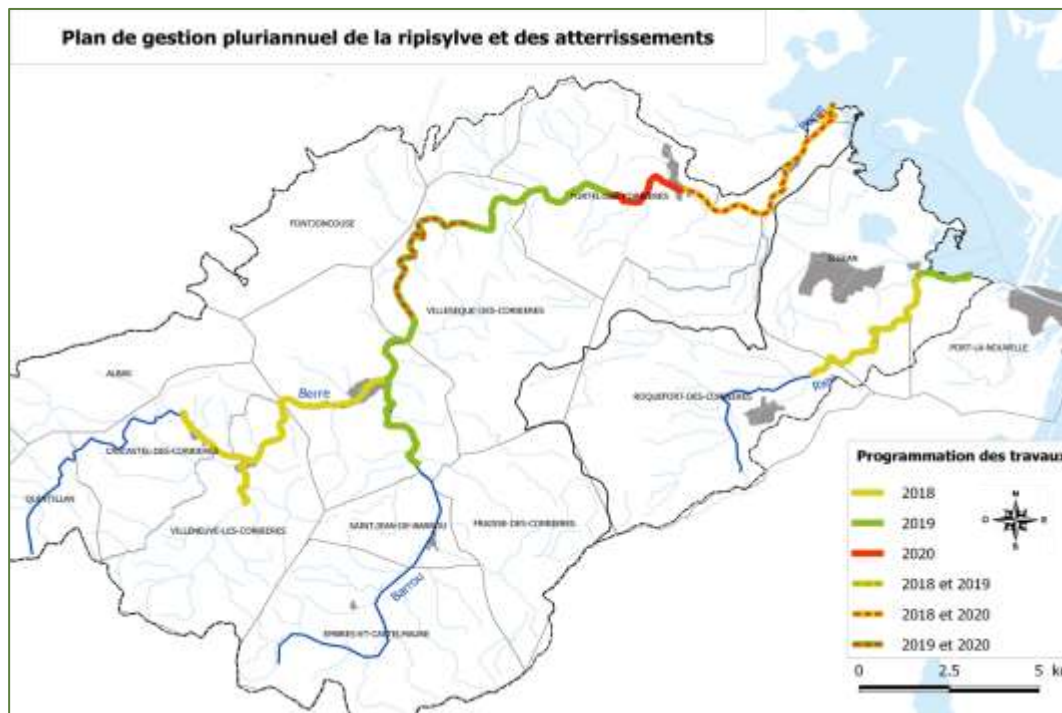


750 000€

Etat, Région, CD
11, Syndicat

Gestion de la ripisylve





Bassins versants de la Berre et du Rieu

Entretien régulier des boisements rivulaires et du lit mineur permettant de limiter l'impact des crues moyennes sur les habitations et les activités économiques, de préserver et restaurer les fonctionnalités des cours d'eau et d'améliorer leur qualité

- Les travaux tranche 1 sont issus du plan pluriannuel de gestion de bassin versant (PPGBV).
- Ces travaux ont été réalisés en intégralité par des entreprises (ARF et ADN)



- Cascastel, Villeneuve, Durban, Portel-des-Corbières, Sigean
- La Berre, le Courtals et le Rieu



Tranche 1 : 2019



T1 = 9,5 Km



125 000 €HT
Département
SBBR

Bassins versants de la Berre et du Rieu



Travaux d'entretien des berges et du lit de la Berre et du Rieu – Tranche 1

- **Traitement des atterrissements** végétalisés dans les traversées de villages : coupe de la végétation et dessouchage, scarification et régalage des matériaux pour les rendre mobilisables lors des prochaines crues
- **Entretien régulier et sélectif de la ripisylve**



- La Berre dans la traversée de **Durban-Corbières** (photo du haut)
- Le Rieu sur la commune de **Sigean** (photo du bas)

Restauration hydromorphologique



Injection de matériaux Aude Amont



- Travaux de réinjection de matériaux dans l'Aude

- Travaux de restauration physique : réinjection de 5000 t de matériaux extraits de la Sals et du Lauquet suite aux inondations d'octobre 2018



Quillan



[Travaux 2019](#)

Bassin versant Aude Centre



- Rétablissement du libre écoulement



Vallée du Rieu
SEC
Villegailhenc



383395€

50

Bassin versant de l'Argent Double



- Stabilisation de berge en génie végétal (50m)

- **Stabilisation au droit d'une zone habitée:**
- Terrassement en pente douce
- Battage de pieux en pied de berge
- Disposition de fagots de saules entre les pieux
- Talutage et bouturage
- Ces travaux ont été réalisés en direct par le SMMAR avec la régie du SMAC. Le terrassement a été réalisé par une entreprise.

Restauration hydromorphologique



La Redorte-Rive droite aval du pont St Georges



Septembre 2019



21000

Bassin versant de l'Argent Double



- Restauration EBF –
Suppression des
murs de l'Argent
Double (150 m)



- Travaux gérés en
direct SMMAR
et avec marché
bon de
commande
terrassement
SMAC
- Suppression des
murs
longitudinaux
avec pelle
mécanique
- Dessouchage
des arbres en
retrait de
l'ancien mur
- Maintient du
front d'érosion
pour
réajustement
naturel de la
rivière



Trousse Minervoys



Mars 2019



6400

Syndicat Mixte du Delta de l'Aude



Travaux de confortement de berge – Site amont Coursan



Coursan

- Travaux de confortement de berge en rive gauche de l'amont en amont du pont RFF pour la protection des populations



Année 2019

- Travaux de confortement de berge avec une solution mixte composée d'enrochements, de génie civil ainsi que de génie végétal.



1 514 000 €

- 8 mois de réalisation

Ouvrages de protection



Syndicat Mixte du Delta de l'Aude



Travaux d'amélioration du ressuyage de la plaine de l'Aude post crue – Canal de France



Salles d'Aude

Nissan Lez
Ensérune



Année 2019



1 477 000 €

- Le réseau de canaux présents dans la basse plaine de l'Aude, tant en rive gauche qu'en rive droite a pour fonction première le ressuyage post crue afin de permettre un retour à la normale le plus rapide possible.

- Recalibrage du Canal de France et de Aiguille Londres afin d'optimiser le débit transitant des les canaux post crue

- 8 mois de réalisation

Etudes



Syndicat Mixte du Delta de l'Aude



Définition du parti d'aménagement sur le Canal de Gailhousty

Nécessité de définition d'un parti d'aménagement en lien avec la protection des populations et des biens de Cuxac d'Aude



Canal de Gailhousty

Cuxac d'Aude



1^{er} semestre 2019



100 000 €

- Définition d'un parti d'aménagement sur le Canal de Gailhousty

- Le Canal de Gailhousty est un ouvrage linéaire structurant ayant une influence majeure sur les écoulements dans la plaine en période de crue
- L'objectif de l'étude a été la définition d'un parti d'aménagement permettant un gain en période de crue sans ????

Syndicat Mixte du Delta de l'Aude



Etude d'optimisation du chenal de Coursan

Le chenal de Coursan est un ouvrage hydraulique permettant de limiter le débit transitant dans l'Aude e traversée urbaine de la commune de Coursan.



Cuxac d'Aude

Coursan



Année 2019



200 000 €

- Définition d'un parti d'aménagement pour l'optimisation du chenal de Coursan
- Réalisation des AVP / PRO et DR

- Lors de sa mise en service en 1990 le chenal de Coursan n'a été qu'en partie ouvert.
- A ce jour une réflexion est portée pour optimiser le fonctionnement de cet ouvrage et augmenter son ouverture sans impact négatif

Gestion des Zones Humides



Restauration de la Zone Humide de Belvis



Belvis

Travaux de terrassement, de reméandrage et revégétalisation



Remise en eau du Rébounédou

- Travaux de restauration de la zone humide de Belvis, reméandrage du ruisseau du Rébounédou

Bassin versant Fresquel



ZH de la Bonde -
Cuxac Cabardès



Creusement mare
juillet 2019
Plantation
décembre 2019
f



15 000 €

- Travaux Zone Humide
- Creusement de la mare et plantation avec les scolaires dans le cadre du projet de valorisation des prairies humides de la Bonde. Les travaux d'aménagement paysager doivent se poursuivre à l'hiver 2020



Gestion concertée de l'eau

3 Schémas d'Aménagement et de Gestion des Eaux (SAGE) et 1 instance de concertation

Outils de concertation du BV Aude:

- 1 Présentation de l'outil SAGE et InterSAGE
- 2 SAGE Haute Vallée de l'Aude
- 3 SAGE Fresquel
- 4 Instance de concertation Aude Médiane
- 5 SAGE Basse Vallée de l'Aude



outil de planification, institué par la loi sur l'eau de 1992, visant la gestion équilibrée et durable de la ressource en eau.

CLE : instance de gouvernance

Documents du SAGE

PAGD

- Etat des lieux
- Enjeux
- Objectifs
- Calendrier
- Moyens (matériels et financiers)

Règlement

- définir des priorités d'usages de la ressource en eau
- prévoir la répartition des volumes prélevables par catégorie d'utilisateurs
- définir des mesures et des règles de gestion
- fixer des obligations

Commissions

1. Ressource

- Ressource
- Zones humides
- Qualité
- Commissions spécifiques à un milieu (Tréboul, Arnouze, Berre...)



Comité Technique
Inter Sage : CTIS



La programmation des actions sur SAGE HVA a été perturbée avec les travaux de reconstruction liés aux inondations d'Octobre 2018.

Action principale en 2019

- Organisation du groupe de travail gestion Quantitative



Commission Haies Biodiversité



Retenue de la Pomarède

Les actions en 2019

- Réunion de la commission Tréboul le 9 janvier 2019 pour faire le point sur les actions menées par les différents acteurs du territoire
- Participation aux Comités de gestion de l'eau
- Lancement de la commission Haies Biodiversité le 11 septembre 2019
- État des lieux sur la continuité écologique du Fresquel. Diagnostic franchissabilité de la chaussée du moulin de la Saigne.
- Participation aux réflexions sur le maintien du captage de Labécède Lauragais. Proposition d'améliorer la connaissance sur les données hydrogéologique du secteur (traçage colorimétrique)
- Réflexion sur la possibilité de répondre à un appel à projet biodiversité sur la retenue de La Pomarède – lancement de la concertation
- Réunion de la commission Arnouze le 5 novembre 2019 point sur les études en cours et à venir (ruissellement, hydromorphologie, pollution)
- participation au groupe de travail érosion porté par le SAGE Hers-mort-Girou

Le projet Fresqu'Haies Biodiversité



Candidature - appel à projet biodiversité de l'AE RMC

Objectifs:

- Reconquête de la biodiversité
- Lutte contre l'érosion des sols
- Lutte contre les crues

Méthode:

- Etude / diagnostic à l'échelle du BV Fresquel **SAGE Fresquel**
- Animation terrain **CA11**
- Suivi biodiversité **Aude Claire**
- Plantation et suivi par entreprise spécialisée **Syndicat du Fresquel**



SAGE FRESQUEL



Bassin versant du Fresquel



2019-2021



70% AE
10% Région
20% Syndicat du Fresquel



Journée plantation avec les élus 30.11.2019

Instance de Concertation Aude Médiane



Gestion concertée sur l'eau
Aude médiane



Dans un contexte orienté sur la Reconstruction du bassin versant Aude Centre suite à la crue du 15 oct. 2018, l'Instance de Concertation Aude Médiane a été peu mobilisée durant l'année 2019



L'AUDE à :
Barbaira

- Participation au CTIS PGRE du 23 mai 2019
- Participation aux CGE de l'été 2019



Étiage 2019

- Travail partenarial poursuivi autour des béals de Conques sur Orbiel / Villalier et des béals de l'Orbiel à proximité de Lagrasse



/

Le SAGE de la Basse Vallée de l'Aude en 2019

- 2 Commissions Locales de l'Eau ;

Travail sur l'organisation de la CLE

→ Révision des règles de fonctionnement de la CLE

→ Elections de Vices Présidents pour les différentes commissions thématiques

Présentation et signature officielle du Contrat de Canal de la Robine et du Gailhousty 2020/2023

Présentation et signature officielle de la convention de partenariat SMMAR / PNR



Le SAGE de la Basse Vallée de l'Aude en 2019

- 5 Commissions thématiques ;
- « Zones humides » ;



Présentation du Plan de Gestion Stratégique des Zones Humides initié par le SMMAR sur le bassin versant de l'Aude



- « Ressource en Eau » ;

Réalisation d'un bilan d'avancement du PGRE de l'Aude sur le territoire Aude Aval

Réflexion prospective sur les besoins en eau issus de territoires limitrophes (Orb)

Le SAGE de la Basse Vallée de l'Aude en 2019

- 5 Commissions thématiques ;
- « Berre » ;



Bilan des actions réalisées par les différents maitres d'ouvrage sur le bassin versant de la Berre



Groupes de travail « Réglementation » et « Initiatives locales » ;

Faciliter les échanges avec les acteurs locaux concernant la gestion des cours d'eau

Former et informer sur les bonnes pratiques de gestion des milieux aquatiques

Le SAGE de la Basse Vallée de l'Aude en 2019

➤ 5 Commissions thématiques ;

« Mer et Littoral » ;

Echanges sur les protocoles de suivi du chantier d'extension du port de Port La Nouvelle

Présentation du projet Narbonne Plage Durable



« Qualité des Eaux » ;

Suivi de la qualité de l'eau du Canal du Midi et de la Robine, méthodologie et résultats

Observatoire de l'eau du Grand Narbonne, suivi des problématiques pesticides

Le SAGE de la Basse Vallée de l'Aude en 2019

- Suivi des projets du territoire en lien avec la thématique « Eau »





Gestion quantitative de l'eau

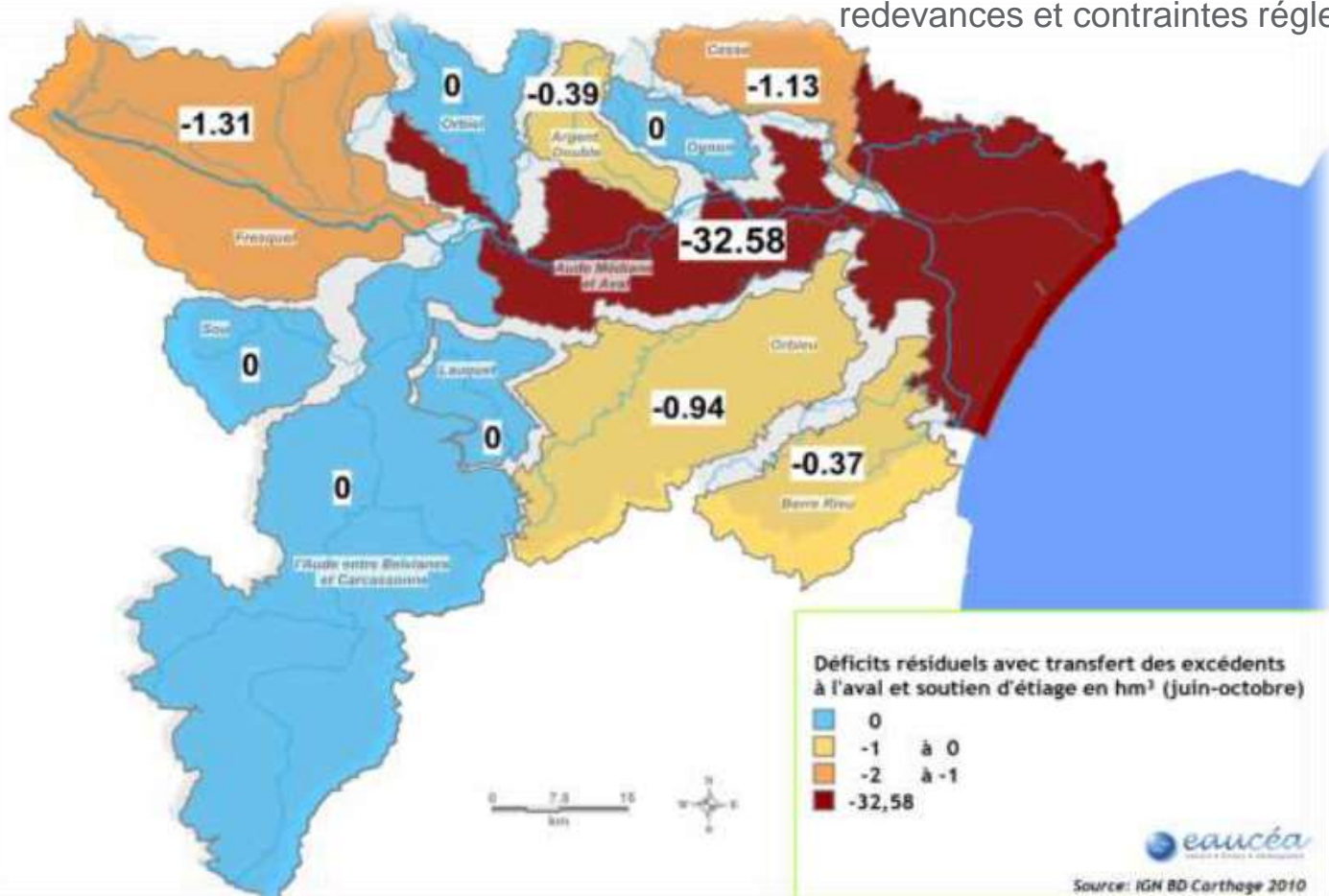
PGRE

Plan de Gestion
de la Ressource
en Eau



Un déficit net de 37 Mm³

Aude médiane et Aval en Zone de Répartition des Eaux (ZRE : majoration des redevances et contraintes réglementaires)



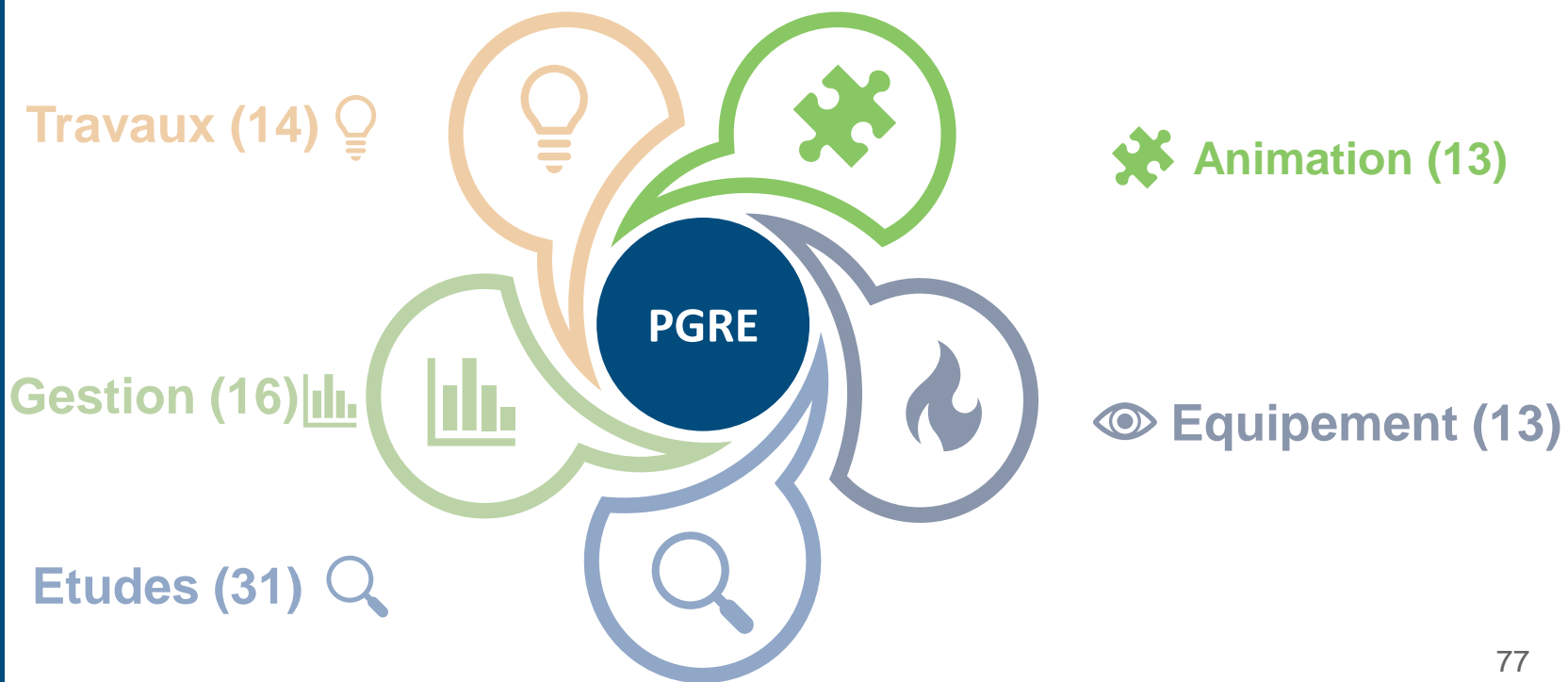
87 actions pour un retour à l'équilibre en 2021

Des outils techniques et financiers

Les cadres contractuels à ce jour ;

➤ **Le Plan de Gestion de la Ressource en Eau**

87 actions pour une résorption du déficit observé de 37 Mm³



Objectifs



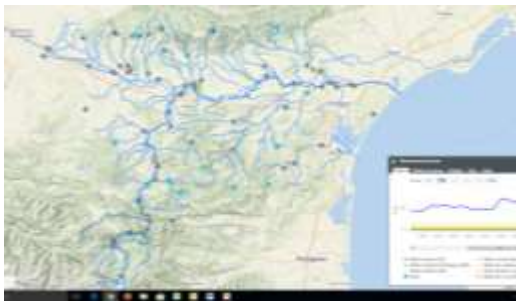
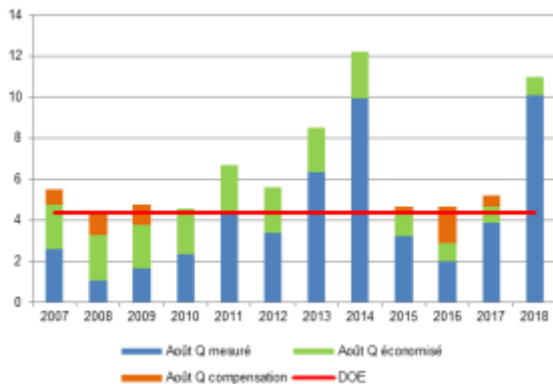
- 1 Sortir du dispositif ZRE : abaisser la **pression fiscale** et les **contraintes réglementaires** sur les préleveurs



- 2 Retour à l'équilibre : disposer d'une ressource permettant de **satisfaire les usages actuels** et le **développement d'usages futurs**



- 3 Respecter l'**objectif de bon état** de la Directive Cadre sur l'Eau



Mise en œuvre du PGRE

Poursuite de la réflexion sur la mise en place d'un système de compensation des prélèvements : **Groupe de travail tarification et OUGC**, présentation du dispositif en Conseils d'Unions d'ASA et SICA

Déploiement de l'outil E-tiage auprès des partenaires, renforcement du réseau par la **mise en place de nouvelles stations de mesures**

Organisation d'un **CTIS PGRE** le 23 mai 2019 : volumes prélevables, bilan PGRE, compensation...

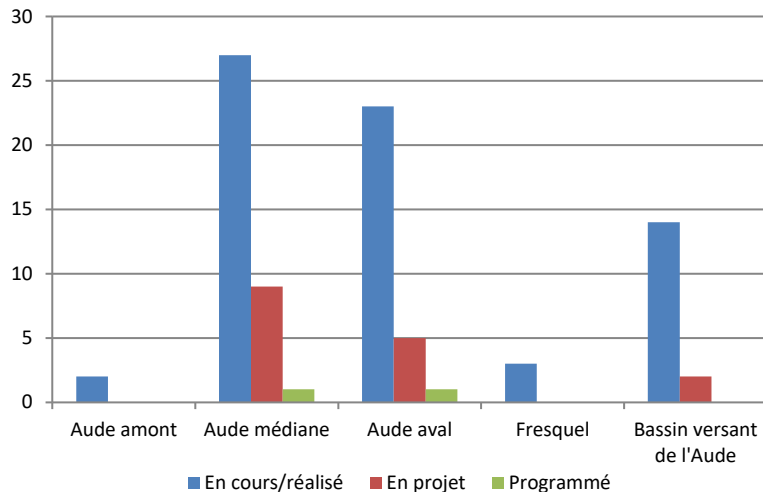


Les actions portées par les autres partenaires



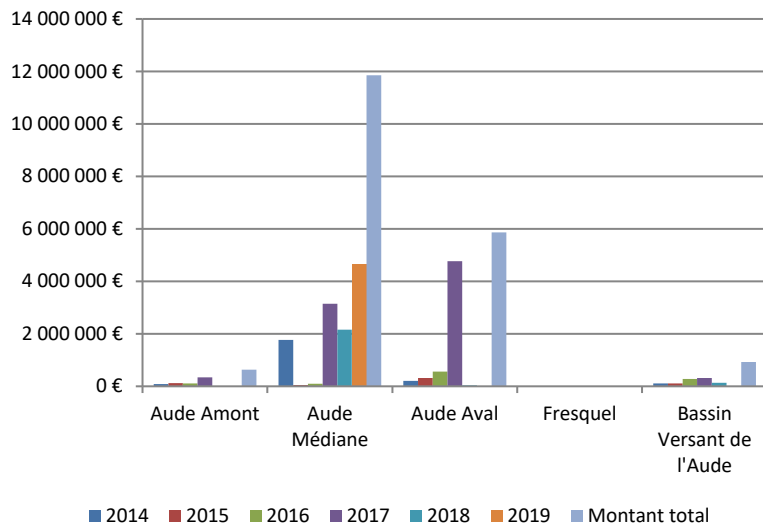
- Poursuite des travaux d'économies d'eau (reprise de vannes et d'ouvrages d'art), des actions de structuration et d'animation pour l'élaboration de contrats
- Signature de deux contrats majeurs :
 - Contrat Canet (4,3 Mm³ – 12 M€)
 - Contrat Robine 2 (7 Mm³ – 10 M€)

Bilan de mise en œuvre au 31 décembre 2019



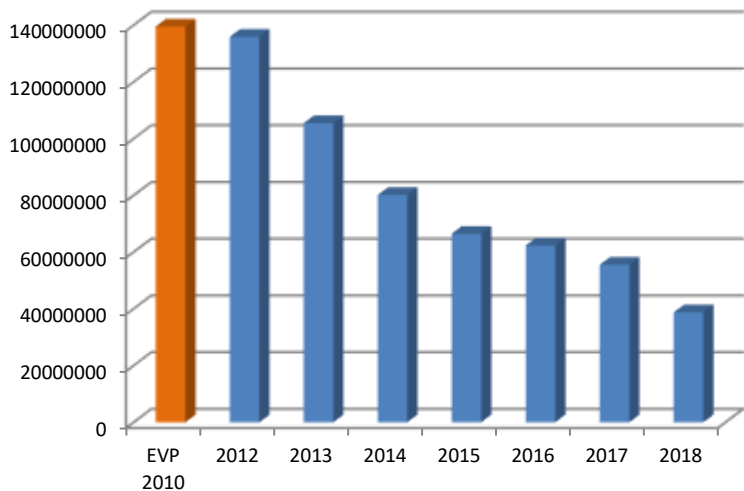
Un engagement soutenu :

69 actions réalisées ou en cours, soit **79%** d'engagement



19,2 M€ d'investissements depuis 2014, essentiellement sur les 92% sur Aude médiane et aval)

Bilan de mise en œuvre au 31 décembre 2019



Une réduction de **72%** des volumes prélevés au niveau de l'écluse de Moussoulens (Départ Robine) par rapport à l'estimation 2010 (étude EVP)

24 239 740 m³ d'économies engagées au 31/12/2019

Et d'importantes économies à venir via les contrats de Canet, Robine 2, le maillon minervois, les travaux VNF...



MERCI



PROJET COFINANCÉ PAR LE FONDS EUROPÉEN DE DÉVELOPPEMENT RÉGIONAL